

Květen 2021

# Pohořelický ZPRAVODAJ

## OBSAH

INVESTIČNÍ AKCE VE MĚSTĚ	2
OZNÁMENÍ MĚÚ	3
ZŠ A MŠ POHOŘELICE	7
ZUŠ POHOŘELICE	10
STŘEDISKO VOLNÉHO ČASU	11
MĚSTSKÁ KNIHOVNA	14
MAS PODBRNĚNSKO	15
MORAVSKÝ RYBÁŘSKÝ SVAZ	16
SENIOR PARK	16
INZERCE	17

## SLOVO STAROSTY

Vážení spoluobčané,  
pokud jen trochu sledujete politické dění v naší zemi, které je formováno koronavirovou dobou, věřím, že nevyházíte z úžasu. I kdybych nebyl politicky angažovanou osobou (ODS), dopadl na mě povzdech a splín z dění v naší vládě. Nejde mi teď o to kritizovat, co dělají dobře a co špatně, to se zdá neví ani v okolních zemích, ale nemohu jim tleskat a ani souhlasit s tím, jak i v této tak těžké době pro nás všechny na vládě řeší své osobní záležitosti – mění ministry jak na běžícím pásu, ztrácí diáře, domlouvají si kšefty s vakcínami, kolabují si v přímém přenosu. Je důležité toto vnímat a zastávat vůči tomu postoj, není totiž normální, že se to děje. Kdybychom takto s kolegy místostarosty vedli město, ztráceli sílu řešením osobních problémů namísto vytváření příznivých podmínek pro váš život, jak dlouho myslíte, že bychom vás, naše občany, bavili? Vlastně je dobře, že se blíží volby do Poslanecké sněmovny Parlamentu ČR, změna je už zapotřebí tak jako tak. V letošním roce může jít k volbám nejvíce tzv. prvovoličů od sametové revoluce a věřím, že mladá generace využije své šance myslet si, že

„změním svět“, a půjde k volbám, a to je myslím dobře.

Jsou ale věci, které měnit nedáme, a to vřelé poděkování našim maminkám. Maminka je někdo, kdo nás nikdy nezradí, bude nás mít vždycky ráda a nebude se na nás nikdy dlouho zlobit. Připomeňme jim také, že na ně myslíme a popřejme našim maminkám 10. května. Poděkujme jim za jejich péči, lásku a život, který nám daly.

V našem městě je v boji s COVID-19 pomoc na dosah ruky. S registrací do systému pro očkování pomáhají pracovníci SVČ Pohořelice. Samotné očkování pak provádějí na zdravotním středisku praktičtí lékaři pro dospělé MUDr. Badanková a MUDr. Kříž. V případě potřeby zajistíme dopravu seniora do očkovacího centra tam i zpět SeniorTaxi města zdarma. A v neposlední řadě pracovníci ZUŠ Pohořelice již několik dnů zajišťují tisk na 3D tiskárně a distribuci ochranných štítů seniorům, jako dodatečné ochrany v kombinaci s respirátorem či rouškou. Všem těmto spoluobčanům patří naše poděkování.

S přáním pevného zdraví!

*Bc. Miroslav Novák, DiS.  
starosta města*



**Webové stránky:**  
<http://www.pohorelice.cz/>



**Facebookový profil:**  
Město Pohořelice



**Instagramový profil:**  
@mestopohorelice





# INVESTIČNÍ AKCE VE MĚSTĚ

## Stavba okružní křižovatky

V červenci 2020 začala společnost IMOS Brno s výstavbou okružní křižovatky. Stavební objekty, které hradil Jihomoravský kraj, byly v prosinci ukončeny. Z městských prostředků bude hrazena částka cca 20 mil. Kč. Od 18.11. je v provozu obchodní dům TESCO, od 14.12. je kruhový objezd využíván motoristy. Firmě zbývá dokončit chodníky kolem objezdu. Na ul. Sportovní jsou práce v podstatě hotové. Je třeba upravit místo pro Boží muka, zajistit jejich opravu a provést vegetační úpravy středového ostrůvku (v době psaní článku zrovna úprava středového ostrůvku probíhala). Dodavatelská firma by ráda skončila s pracemi v květnu. Vodorovné značení bude obnoveno, až budou teploty stabilně nad 10 °C.



*Okružní křižovatka, úprava středového ostrůvku*

## Plynofikace části Chaloupek

Smlouva byla podepsána se společností Hutira z Ivančic. Práce byly zahájeny začátkem března. Zařízení staveniště je na konci ulice Poříčí. Rozvody na ulici Lázeňské jsou v podstatě hotovy, firma se přesouvá na Staropoštovní. Při provádění prací je třeba reagovat i na odchylné uložení inženýrských sítí jiných správců. Znamená to upravit trasu, následně přenést do zakreslení skutečného provedení stavby a především projednávat průběžně se správcí dalších sítí.



*Plynofikace, zapravování povrchů na Lázeňské*

## Velký Dvůr, splašková kanalizace

Společnost Vodovody a kanalizace Břeclav, a.s. (dále jen VaK), uspěla na Státním fondu životního prostředí ČR se žádostí o dotaci na vybudování splaškové kanalizace ve Velkém Dvoře. VaK do akce vloží získanou dotaci (cca 27 milionů Kč), město hradí zbytek akce (předběžně cca 15 milionů Kč) a zpracovanou projektovou dokumentaci. Výběr zhotovitele proběhl. Po uplynutí lhůty pro odvolání neúspěšných uchazečů bude podepsána smlouva. Stavba sama začne zřejmě v červnu 2021, trvat bude asi 1 rok.

## Výsadba parčíku podél Šumického potoka, úprava plochy pro sport a relaxaci

V prostoru podél Šumického potoka, v místech mezi ul. Znojemskou a bývalými kasárnami, vysadila společnost Kavyl 92 stromů a přes 260 keřů. Plocha byla doplněna herními prvky. Došlo k podstatnému zlepšení možností trávení volného času pro rodiče s malými dětmi v této části města. Herní sestava byla smontována, na vyčleněný pozemek byl navezen drobný kačírek (oblázky). V současné době bude probíhat osazování mobiliáře (lavičky, odpadkové koše).



*Šumický potok, herní prvky*

## Oprava objektu knihovny ve Smolíně

Od prosince je opravován objekt knihovny ve Smolíně. Práce provádí firma Nemeš. Součástí prací je zhotovení splaškové kanalizace včetně sociálního zařízení. Firma musela provést opravu statiky v pravé části objektu, dokončila sádkokartonové podhledy, obkládá prostory WC, zrekonstruovala chodník a upravila prostor před objektem.



*Smolín, úpravy místností v objektu knihovny*



### Čištění části potoka ve Smolíně

Část smolínských občanů iniciovala čištění koryta Smolínského potoka. Ten sloužil převážně při odvodu vod po povodních, dále je do něj zaústěna i dešťová kanalizace z části obce a dešťové vody z úseku D52. Čištění probíhá za příznivého počasí.



Smolín, čištění potoka

### Akce EG.D (distribuční část společnosti E.ON)-kabelizace ul. Komenského a Znojemské

Společnost EG.D nyní provádí kabelizaci nízkého napětí na ulici Komenského. Poté začne přibližně v místech objektu Ráj drogerie (u bývalého hotelu Morava) postupovat dále po Znojemské. Bude to znamenat, že již poněkolkáté bude chodník rozkopán. Kabel bude pokládán až k Šumickému potoku. Město by rádo v roce 2022 chodník předláždilo. Před-

pokládáme, že do chodníku pak už nikdo několik let nebude zasahovat. Občany z ulice Znojemské, kteří nejsou ještě napojeni na všechny sítě žádáme, aby tak učinili ještě letos.



EG.D - příprava na protlak pod ulicí Tyršovou

### Akce EG.D (distribuční část společnosti E.ON)-kabelizace ul. Pšeničná, Dlouhá a Mlýnská

Společnost EG.D je investorem pokládky kabelu nízkého napětí (NN) v uvedených ulicích. V současné době probíhají závěrečné práce na ul. Mlýnské, dodavatelská firma se postupně přesouvá na Dlouhou. Městu vznikají u této stavby náklady, neboť svítidla veřejného osvětlení (VO) jsou nyní umístěna na betonových sloupech EO.N. Byla zpracována projektová dokumentace a firma současně s pokládkou kabelu EO.N přikládá i kabel VO a dělá přípravu na stavění sloupů VO. Dále firma spolupracuje i se společností, která ukládá do země optický kabel a bude občanům nabízet kapacitní internetové připojení.

*Ing. Josef Svoboda, 2. místostarosta*

## OZNÁMENÍ MĚŮ POHOŘELICE

### POHOŘELICE SE ČERPÁNÍ DOTACÍ NEBOJÍ

Město Pohořelice zrealizovalo od roku 2004 celkem 142 projektů, které byly spolufinancovány z dotačních programů. Jedná se např. o akce:

- Rekonstrukce sportoviště a vybudování venkovních sportovišť (za sportovní halou) – r. 2005-2006
- Generální oprava pódia v radničním sále – r. 2006
- Rekultivace staré skládky TKO Smolín – r. 2006-2008
- Pohořelice – Velký Dvůr – vodovod – r. 2007
- Slavnosti města Pohořelice a okolí – r. 2005 a 2007

- Stavební úpravy objektu č.p. 1112 (výstroják) na 19 b.j. (v kasárnách) – r. 2007
- Kamerový systém města Pohořelice – r. 2007
- Obnova nemovité kulturní památky – Kříž z roku 1805 v Pohořelicích – r. 2008
- Úspory energie v objektu Zdravotního střediska Pohořelice – r. 2009-2010
- Projektová dokumentace Pohořelice – studie ochrany před povodněmi – r. 2010

- Založení nové parkové plochy na ulici Polní – r. 2011-2012
- Zateplení ZŠ Pohořelice – r. 2013
- Přestupní uzel IDS Pohořelice – r. 2013
- Snížení energetické náročnosti objektu městského úřadu – r. 2013-2014
- Paměti města Pohořelice a města Brezová pod Bradlom – r. 2014
- Rekonstrukce MŠ Pohořelice – r. 2014
- Veselé království – zahrada u MŠ Pohořelice – r. 2015
- Zateplení kina – r. 2015
- Dětské dopravní hřiště Pohořelice – r. 2016-2018
- Rekonstrukce Paarova zámečku v Pohořelicích – r. 2017-2020
- Noc kostelů Pohořelice – r. 2016-2019
- Profesionalizace sociální práce města Pohořelice – r. 2020-2022
- Město Pohořelice – Přístavba ZŠ Pohořelice – r. 2018-2020
- a řada dalších investičních i neinvestičních projektů.

Celkové náklady těchto projektů v období od 2004 do 2020 činily 631 174 700 Kč. Z toho získané dotace činily částku 428 783 500 Kč, vlastní zdroje města činily 202 391 200 Kč, tj. procento dotace bylo v průměru 67,93%.

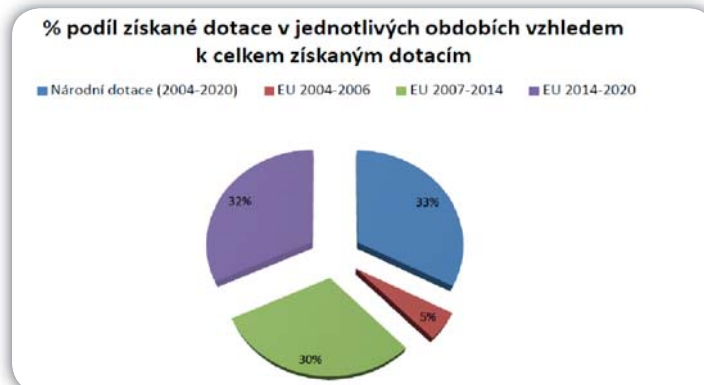
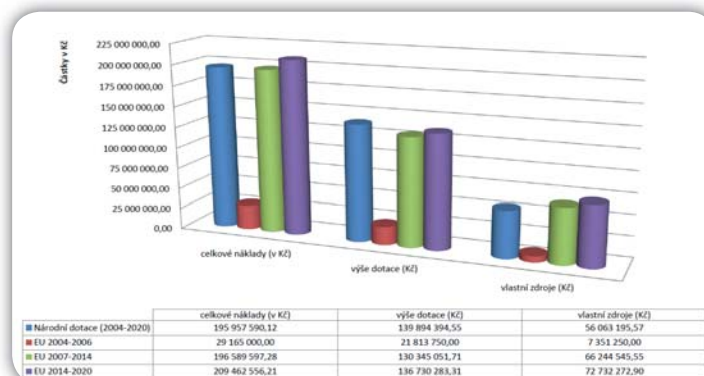
Od roku 2004 se snažilo město Pohořelice čerpat dotace postupně ve třech na sebe navazujících dotačních obdobích, tj. dotační období Evropské unie pro roky 2004-2006, dále 2007-2014 a současné, které nyní končí, tj. období 2014-2020. Současně město využívalo a čerpalo prostředky také z národních dotačních programů, např. z rozpočtu Jihomoravského kraje, z Ministerstva financí ČR, ze Státního fondu životního prostředí, ze Státního fondu dopravní infrastruktury apod.

Následující tabulka ukazuje rozdělení těchto projektů dle jejich zaměření/druhu.

Druh	Celkové náklady ( v tis. Kč)	Dotace ( v tis. Kč)	Vlastní zdroje ( v tis. Kč)	% dotace
Infrastruktura	61 084,83	34 657,74	26 427,09	56,74%
Školství	163 800,50	111 715,15	52 085,35	68,20%
Objekty města	142 106,72	78 447,15	63 659,57	55,20%
Provoz	13 604,38	11 135,58	2 468,79	81,85%
Prevence kriminality	353,50	247,00	106,50	69,87%
Povodně	376,31	338,68	37,63	90,00%
Zeleň	56 137,59	50 879,63	5 257,96	90,63%
Kultura	1 225,88	937,00	288,88	76,43%
Sociální služby	2 293,30	2 178,64	114,67	95,00%
rodinná politika	53,24	40,24	13,00	75,58%
Územní plány	663,08	619,41	43,67	93,41%
<b>Celkem</b>	<b>441 699,32</b>	<b>291 196,21</b>	<b>150 503,10</b>	<b>65,93%</b>

Nejvíce se dařilo získat finanční prostředky na podporu školství – ať už investiční projekty na zvýšení základní školství (přístavba ZŠ Pohořelice, rekonstrukce Paarova zámečku apod.) nebo na projekty zaměřené na podporu náplně školství a práce s dětmi a mládeží – např. projekty dětských klubů a příměstských táborů, realizované za dotační podpory v celém ORP Pohořelice již od roku 2016 nepřetržitě apod. Dále jsme čerpali hojně dotace na rekonstrukci či snížení energetické

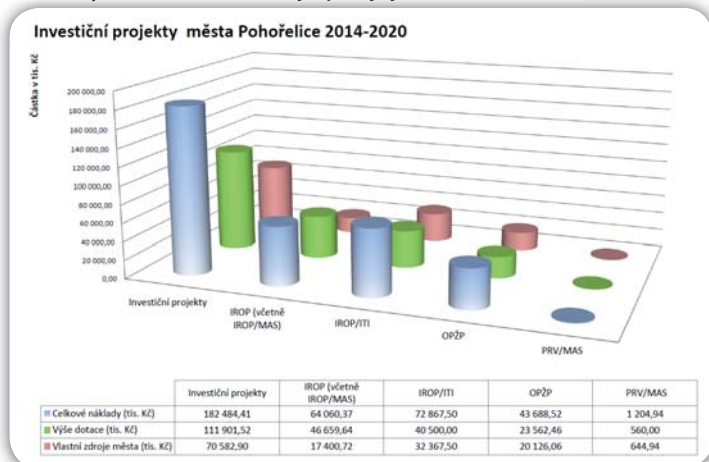
Graf č. 1: Celkový přehled čerpání dotací města Pohořelice v jednotlivých dotačních obdobích z Evropské unie a z národních zdrojů (za období 2004-2020) - přidat foto graf1



V nyní končícím dotačním období Evropské unie, tj. období 2014-2020, město Pohořelice realizovalo 63 dotačních projektů. Z toho 23 projektů z národních zdrojů (MFČR, Jihomoravský kraj apod.) a 40 projektů bylo spolufinancováno z Evropské unie (např. Rekonstrukce objektu bývalého hotelu Pfann v Pohořelicích – multigenerační komunitní centrum atp.)

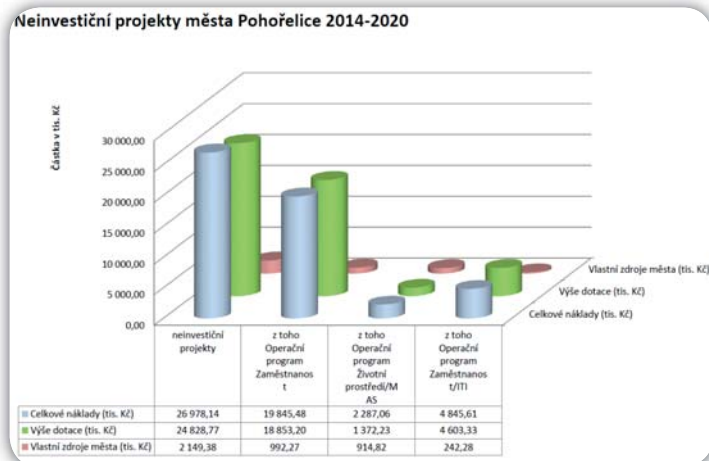


Následující dva grafy přibližují čtenářům, jak se v těchto investičních a neinvestičních projektech dařilo městu Pohořelice využít dotační zdroje pro jejich financování:



Pozn.:

- IROP = Integrovaný regionální operační program Evropské unie
- IROP/MAS = Integrovaný regionální operační program čerpaný prostřednictvím MAS Podbrněnsko
- IROP/ITI = Integrovaný regionální operační program čerpaný prostřednictvím Brněnské metropolitní oblasti (tzv. ITI), viz článek v březnovém zpravodaji o čerpání dotací města Pohořelice v rámci ITI.
- OPŽP = Operační program Životní prostředí
- PRV/MAS = Program rozvoje venkova čerpaný prostřednictvím MAS Podbrněnsko



Pozn.:

- Operační program Životní prostředí / MAS = dotace čerpané prostřednictvím MAS Podbrněnsko
- Operační program Zaměstnanost/ ITI = dotace čerpané prostřednictvím Brněnská metropolitní oblast tzv. ITI

Závěrem předkládáme čtenářům přepočtené získané dotační prostředky za poslední dotační období, tj. 2014-2020, na jednoho obyvatele města Pohořelice. K 1.1.2020 mělo město Pohořelice dle ČSÚ 5 133 obyvatel. Částka na jednoho obyvatele tak činí 56 730 Kč. (za uvedené období město Pohořelice získalo 291 196 210 Kč dotací viz. tabulka č. 1).

Kompletní dokument Přehled čerpání dotací za období 2014-2020 najdete na webových stránkách města Pohořelice <http://www.pohorelice.cz/prehled-čerpani-dotaci-za-programovací-období-2014-2020>

*Za regionální rozvoj města Pohořelice  
Ing. Hana Mlýnková, Ing. Ivana Kohútová*



*Paarův zámek po rekonstrukci*



*Paarův zámek - historická fotografie*



*Přístavba ZŠ*



*Zametač stroj*



*Užitkový elektromobil*



## POTRAVINOVÁ SBÍRKA

Jak pomoci ostatním v téhle už tak těžké a dlouhé „covid době“? Ptali jsme se sami sebe při rozhovoru s 1. místostarostou Patrikem Pařilem. Pojdme zkusit udělat potravinovou sbírku.

A tak se se i stalo. Akce nazvaná Velikonoční potravinová sbírka proběhla týden po Velikonocích. Její výsledek předčil veškerá naše očekávání. Občané Pohořelic a okolí nosili plné tašky potravin, drogerie i sladkostí pro děti. Za všechny zmíníme alespoň dvě setkání, která nás chytla za srdce. A to, když se ve dveřích objevila postarší paní, která sotva šla, ale přinesla plnou tašku potravinové pomoci. Další milý okamžik jsme prožili s rodinou doprovázející malou holčičku, která vybrala svou pokladničku a za tyto peníze nakoupila sladkosti pro ostatní děti.

Vlna solidarity byla obrovská, a to nejen u občanů, ale i u místních firem, které se dotazovaly, co je potřeba nakoupit, čeho je ve sbírce málo a co v ní ještě chybí. Jelikož byla knihovna ještě uzavřená, stala se místem sbírky. První dva dny jsme tu měli pár krabic, za které jsme byli moc rádi, ale den za dnem přibývalo více a více tašek i krabic, takže jsme vše museli přesunout do sálu radnice, kde bylo mnohem více místa. Sběrka byla ukončena v pátek (9.4.2021) a hned od následujícího pondělí byla shromážděná pomoc rozvážena pracovníci sociálního odboru městského úřadu do vybraných rodin.

Udělal nám obrovskou radost, kolik jednotlivců, rodin a firem projevilo svou solidaritu účastí na této sbírce. Pokud v budoucnu nastane opět potřeba po-

moci, jsme připraveni podobnou akci zopakovat. Moc děkujeme všem občanům a níže uvedeným, ale také těm, kteří si nepřáli svá jména zveřejňovat.

### Do potravinové sbírky přispěli:

pan Malíšek, paní Vázanová Olena, paní Smejkalová Marie, paní Šaldová, rodina Brhelova, paní Kolečkářová Martina, paní Plchová Veronika, paní Kerťezsová Lucie, paní Rudolfová Jaroslava, paní Baťková Augusta, paní Nešpůrková, paní Foukalová, paní Vanerová, paní Urbánková Jiřina, paní Balabánová Yveta, paní Matulková Hana, paní Lachmannová Eva, paní Nováková Jarmila, paní Galiová Ivana, paní Janičatová Lucie, paní Janičatová Monika, rodina Žižkova, rodina Stiborova, paní Vozdecová Hana, paní Foralová Martina, paní Kalábová Světlana, paní Langová Eva, paní Nováčková Natálka, rodina Nováčkova, paní Oherová, paní Valášková, paní Sedláčková Jana, paní Panochová Jana, paní Panochová Jaroslava, paní Ondráčková Romana, paní Ferbyová Kateřina, pracovníce městské knihovny, pracovníci městského úřadu A SPOUSTA DALŠÍCH.

### Firmy:

**JANYS Taxi Pohořelice, Zajíc – Zborovský, s.r.o., Kytka LUHO, DHL supply chain, DB Oil s.r.o., Sušárna Pohořelice s.r.o., Auto bazar levná auta Pohořelice, Pleasure Pub, MASO – UZENINY – Petr Bzduch, restaurace a penzion U Vavříků, ABK 99, Autoservis, pneuservis – Milan Judex, hotel Lé Café, Elektra – Elmot Milan Vašuta, lékárna Cymex.**

Velké díky patří paní Martině Minaříkové, paní Ludmile Spiegelové a paní Ivaně Hákové, které pomáhaly věci přebírat, třídít a přemísťovat, a samozřejmě pracovníkům sociálního odboru městského úřadu za spolupráci a součinnost.

*Za komunitní centrum  
Přann Dominika Zapalačová*



# ZŠ A MŠ POHOŘELICE

## HURÁ, UŽ JSME OPĚT VE ŠKOLE!

Prozatím formou rotační výuky, ale i za ni jsme velmi rádi, jsme se mohli vrátit do školy. Děti se těšily na spolužáky ve svých prvních třídách, protože jim během distančního vyučování moc chyběli. Začátkem dubna jsme se tedy dozvěděli dlouho očekávanou zprávu a netrpělivě jsme vyčkávali na ono kouzelné datum nástupu dětí do školy, které připadlo na 19. dubna.

Při on-line výuce jsme se každý den potkávali vždy v plném počtu, za což patří rodičům velké poděkování a obrovská pochvala za vstřícnou spolupráci. Leckdy pomáhali prarodiče i tety,

někdy i starší sourozenci, pokud sami neměli distanční vyučování. Právě pro prvňáčky je učení z domu velmi náročné. Opravdovou běžnou výuku ve třídě nám distanční vyučování nikdy zcela nenahradí.

Nedávno jsem se účastnila webináře Výhody a nevýhody on-line výuky z pohledu nadaných žáků pod vedením zkušené a známé lektorky doc. PaedDr. Jany Škrabánkové, Ph.D., která nás ujistila, že v každé třídě jsou nadané děti, stačí je jen najít... A já vám všem za sebe vzkazuji, že nadaní jsou všichni žáci prvních ročníků. Jen považte, na podzim při první distanční výuce jsme se učili nová písmenka

a dále pak slabiky. Nyní už bravurně sestavíme z písmen skládací abecedy celé věty a následně je pěkně a správně přečteme. Také se nám daří hezky psát, zvládáme obtížné přepisování slov i celých vět. O matematice ani nemluvě. Jsme prostě ŠIKULKY, jak se obvykle spolužáci v 1. E navzájem chválí. Určitě mi dají paní učitelky za pravdu, že jsme na svoje prvňáčky pyšné, vidíte, milé kolegyně?

Závěrem mi dovoluňte všem žákům popřát bezproblémový návrat do školních lavic, pevné zdraví a mnoho hezkých společných zážitků se spolužáky.

*Mgr. Andrea Švecová  
a paní učitelky 1. tříd*

## NOVÁ INFORMATIKA

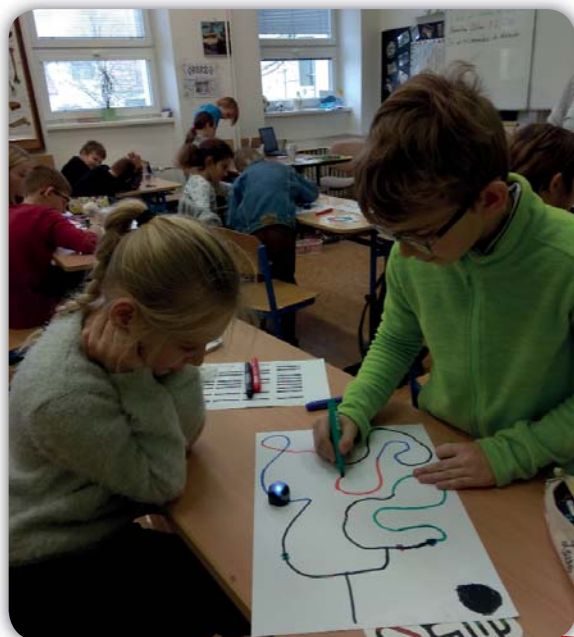
Umíte rychle a efektivně vyhledat informace, které potřebujete? Zvládnete dobře zabezpečit svá digitální data? Věděli byste, jak si naprogramovat například inteligentní domácnost? To jsou některé dovednosti, které jsou v současnosti velmi užitečné. V budoucnu však budou pravděpodobně přímo nezbytné. Možná jste zaregistrovali, že nedávno vstoupil v platnost nový Rámcový vzdělávací program pro základní školy, který klade důraz na výuku tzv. nové informatiky. Co to vlastně znamená? Kromě podstatného navýšení hodin informatiky se výrazně mění obsah. Místo prostého ovládání počítače a programů se žáci budou učit třdit a zpracovávat data, efektivně v nich vyhledávat a pracovat s různými informačními systémy. Další podstatnou část výuky bude tvořit algoritmizace a inforatické myšlení. Cílem je naučit žáky rozpoznat problém, navrhnout postup řešení a toto řešení realizovat. Prakticky si pak získané dovednosti

vyzkouší např. při programování robotů nebo tvorbě vlastních aplikací.

Také naše škola se snaží těmto novým požadavkům přizpůsobit. Máme ale výhodu, protože výuce algoritmizace a programování se věnujeme už několik let. V hodinách také pracujeme například s Ozoboty, což jsou malí robůtci, které lze ovládat pomocí barevných kódů. V současnosti hledáme cestu, jak těchto zkušeností co nejlépe využít a reformovat výuku informatiky podle nejnovějších trendů.

Digitální technologie nás obklopují čím dál tím víc a vlivem postupující automatizace se také mění situace na trhu práce. Zatímco některé pracovní pozice zanikají, objevují se nové, pro které budou digitální gramotnost a inforatické myšlení klíčové. Doufáme, že se nám žáky podaří na budoucnost dobře připravit a že se v tomto novém světě neztratí.

*Mgr. Jiří Janíček*

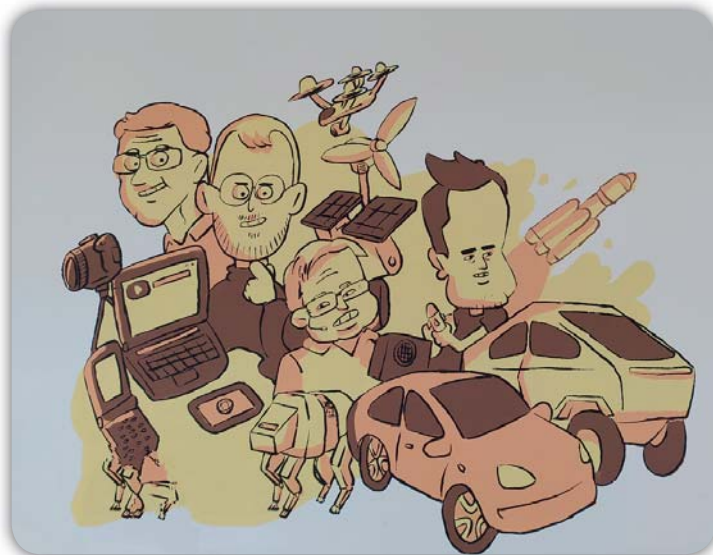




## VĚDA A TECHNIKA NA ZDECH JE HOTOVÁ

Děkujeme Danovi Kratochvílovi za realizaci maleb s tematikou technických vynálezů a hudební výchovy na chodbě u učebny fyziky. Danovu tvorbu si můžete prohlédnout na stránce [www.fantastz.cz](http://www.fantastz.cz). Poznáte z obrázků některé vynálezce či umělce?

Mgr. Lukáš Mertlík



## PODĚKOVÁNÍ A VZKAZ PRO ŽÁKY VÝTVARNÉ VÝCHOVY

Milí žáci,  
velmi vás chválím za pílí a originalitu při výtvarném tvoření v období distanční výuky. Díla, která mi posíláte, mě vždy potěší a pohladí na duši.

Například o některých z vás jsem vůbec netušila, jací jste vášniví kuchaři a cukráři. A vůbec, úkoly s jídlem patří asi mezi nejoblíbenější. Vždy se mi při pohledu na nafocené dobroty sbíhají sliny.

Dobře si vedou i umělecké fotografie. Dokážete velmi citlivě a s ohledem na detaily zachytit svět kolem sebe. Jde





vidět, že digitální technologie je vám blízká. Ale co mě opravdu nejvíce překvapilo, byly vaše výtvary, které vznikaly v období Velikonoc (beránci, mazance, jidáše, tradiční i netradiční kraslice, nádherné dekorace v podobě zajíčků). Z vašich fotek prostě dýchá nadšení pro věc a rodinná pohoda.

Poslední zmínku bych chtěla věnovat devěťákům. Naposledy totiž svedli obtížnou bitvu v internetové výtvarné hře, která nese název V galerii. Žáci si v ní vyzkoušeli pozici kurátora výstavy. Klobouk dolů před některými výsledky, protože uspokojit kritické návštěvníky vernisáže nebylo vůbec jednoduché,

navíc důležité bylo umět se i mistrně orientovat ve výtvarných stylech a směrech.

Přála bych si, aby se na toto místo vešlo více fotografií, protože jste opravdu moc šikovni a vaše umění si zaslouží být vidět.

Mgr. Veronika Šťastná

## EXPEDICE DO SANTIAGA DE COMPOSTELLA!

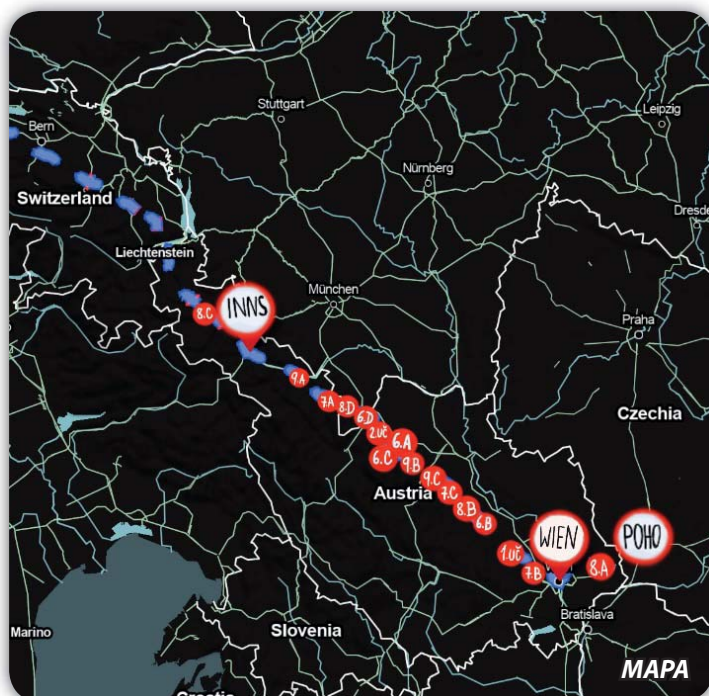
Možná si rodiče druhostupňových kluků a holek v dubnu všimli nebyvalé pohybové aktivity, možná se vás snažily děti i vytáhnout na společnou procházku nebo projížďku. Vzdor zhoršeným podmínkám pro sportování dne 6.4. vyrazila velká školní expedice od kostela sv. Jakuba Staršího v Pohořelicích do 3139 km vzdáleného Santiaga de Compostella ve Španělsku. Jde samozřejmě o posun na virtuální mapě, kilometry, které naše dvě místa rozdělují, ale virtuální rozhodně nejsou. Mládežníci, rozdělení jednoduše na třídy, evidují svoje odchozené i odběhané kilometry a odcvičené minuty. Ty potom pečlivě v našem expedičním štábu započítáme a žákovské kolektivy mají možnost změřit síly nejen proti sobě, ale i proti dvěma skupinám pedagogických konkurentů. Zapálit žáky a žákyňe pro věc se da-

řilo pomaleji. Efekt sněhové koule ale začal brzy fungovat, a tak jsme moc rádi, že se po týdnu zapojilo už 150 dětí a přes 40 ped. i nepedagogických pracovníků. Ti vyráží dokonce i v horším počasí, posílají videa, zmoklé fotky a svoje rekordní překonávání. A když je o víkendu pěkně, je naše expediční centrum téměř zahlcené. Možná, že v době, kdy tyto řádky čtete, bude některá z výprav nasávat přímořský vzduch a větrat ochozené botky. Možné také je, že bude soutěž právě vrcholit a nebude těžké na Pohořelicku spatřit zapálené sportáky honící se v závěru výzvy za co nejlepším pořadím. Oceníme nejlepší skupinu i jednotlivce. Vítězi se ale stanou všichni, kteří se s nepříznivou pandemickou situací začali aktivně rvát!

Za realizační tým  
Mgr. Lukáš Nápravník.



Tak kudy do Innsbrucku a pak Santiago





# ZÁKLADNÍ UMĚLECKÁ ŠKOLA POHOŘELICE

## 12. DUBEN 2021 V ZUŠ (MALÝ KROK PRO ČLOVĚKA, VELKÝ SKOK PRO ZUŠ)

12. dubna – stalo se to, o čem jsme už asi všichni začali trochu pochybovat, že se ještě v tomto školním roce stane. Naši Základní uměleckou školu v Pohořelicích znovu rozezněly tóny hudebních nástrojů, žáci a učitelé se začali hemžit po chodbách, do školy se vrátil život.

Po dlouhých měsících, kdy jsme se mohli setkávat pouze prostřednictvím

obrazovky počítačů nebo prostřednictvím telefonních linek, jsme se mohli vídat tváří v tvář, i když prozatím zahalení do roušek a respirátorů nebo ochranných štítů.

Školu naplnila zvláštní euforie ze setkání nejen se žáky, ale i s kolegy a vytvořila radostnou atmosféru, jako když po dlouhé a tuhé zimě vysvitne

první jarní slunce a vzduch se naplní vůní rozkvetlých mandloní.

A tak si všichni přejeme, aby tento stav již setrval a život se vrátil do normálních kolejí a my mohli, poučení touto zlou zkušeností a snad přece jen o něco málo moudřejší, pokračovat dál ve svém pracovním i osobním úsilí.

*Rostislav Komosný*

## NA PŘÍŠTÍ ŠKOLNÍ ROK PŘIPRAVUJEME SPOUSTU ZAJÍMAVÝCH PROJEKTŮ.

### 3D tisk v Pohořelicích

Technologie v této době postupuje mílovými kroky a ani umělecký obor nemůže zůstat pozadu. Pro výtvarný obor jsme pořídili 3D tiskárny. Žáci mohou tedy přenášet svá díla nejen na papír, ale také do obrazů či sošek vytvořených touto přelomovou technologií. Plánujeme také uskutečnit workshopy, dílny a kroužky, kde se i veřejnost, za pomoci odborníků, může seznámit s využitím 3D tisku.

### Nový obor v ZUŠ

Otevíráme nový obor, a sice literárně-dramatický. Po množství muzikálů, které jsme za léta úspěšně představili,

bychom rádi působili i v oblasti divadelní. Zkušenosti z předchozích let nám říkají, že je zde spousta talentovaných dětí se zájmem o herectví, které však spojení s hudebním projektem někdy omezuje. A tak se vydáváme na další z mnoha uměleckých cest, abychom všem poskytli možnost naplno využít svého talentu.

### Dílny řemeslné tvorby

Dalším projektem jsou workshopy s tématem řemeslné tvorby. Představíme vám tradiční i netradiční způsoby práce s textiliemi, keramikou, dřevem a mnoho dalších.

*Zdeňka Šichová*

## ŠTÍTY ZDARMA PRO NAŠE SENIORY!

Základní umělecká škola a město Pohořelice chrání své seniory ve společném projektu! Nabízíme seniorům ochranné obličejové štíty, které si mohou bezplatně objednat v době pondělí – pátek od 8.00 do 17.00 na telefonním čísle 774 488 898, nebo na emailové adrese: [stity@zuspoho-relice.cz](mailto:stity@zuspoho-relice.cz).

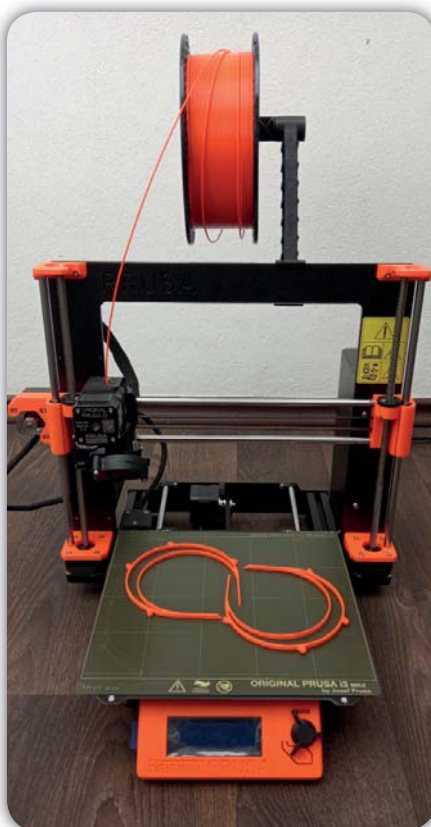
Štíty budou distribuovány jednou týdně. Každý ze seniorů, který je veden v evidenci obyvatelstva města Pohořelice, může získat jeden ochranný obličejový štít.

Těšíme se, že vám budeme nápomocni v bezpečném návratu do běžného života!

Děkujeme tímto společností, bez jejichž pomoci by tento projekt nemohl být realizován:

**PRUSA**  
RESEARCH  
by JOSEF PRUSA

**[ A B ]** BRNO





## V NEJBLIŽŠÍ DOBĚ MÁME NAPLÁNOVÁNY TYTO AKCE:

- 10.6.2021 přijímací zkoušky – přihlášky je možno podávat na stránkách ZUŠ Pohořelice v sekci „Pro rodiče“, kde naleznete odkaz, který vás přeměruje přímo na vyplnění přihlášky,
- 15.6.2021 koncert pro klienty Domu seniorů ve Vranovicích,
- 24.6.2021 absolventský koncert a výstava absolventských prací v kinosále v Pohořelicích,
12. – 16.7.2021 divadelní příměstský tábor: pro veřejnost, věk 9 – 14 let, místo konání: kinosál Pohořelice,
12. – 16.7.2021 příměstský tábor – Šicí dílna: pro veřejnost, věk 7 – 14 let, místo konání: ZUŠ Pohořelice,
12. – 16.7.2021 příměstský tábor – Keramická dílna: pro veřejnost, věk 8 – 14 let, místo konání: ZUŠ Vranovice,
19. – 23.7.2021 příměstský tábor - Malí muzikanti: pro veřejnost, věk 7 – 14 let, místo konání: ZUŠ Pohořelice,
26. – 30.7.2021 příměstský tábor pro žáky ZUŠ,
23. – 27.8.2021 příměstský tábor – Seznamte se s obory na ZUŠ: pro veřejnost, místo konání: ZUŠ Pohořelice.

## STŘEDISKO VOLNÉHO ČASU POHOŘELICE




# ŠIPKOVANÁ

OD 1.5.2021

PRO VÁS BUDE PŘIPRAVENA ŠIPKOVANÁ  
-HRA PLNÁ HLEDÁNÍ A ÚKOLŮ.  
CEDULKU START NAJDETE U VĚTROLAMU.

ČEKÁ NA VÁS 15 STANOVIŠŤ,  
ROZESETÝCH KOLEM HLAVNÍ  
CESTY, SLEDUJ SMĚROVKY,  
DOVEDOU TĚ K CÍLI.




### 1. VÝZVA AGENTA HELPÍKA: BEZPEČNĚ V PŘÍRODĚ

Během měsíce května stále pokračuje 1. výzva agenta Helpíka – Bezpečně v přírodě. Hry se zúčastníte tak, že se vydáte na procházku z Pohořelic směrem na Velký Dvůr – „Na Hrázkách“. Čeká na vás 8 stanovišť, rozestých u cesty na hrázi Mlýnského náhonu. Každý úkol je dobře viditelný a očíslovaný. Naše cesta vám zpříjemní procházku jarní přírodou a naučí to, co by každý správný dětský agent měl znát.

Hrací plán a samolepky naleznete v boxu na plotě SVČ Dlouhá 39. Neváhejte se pochlubit fotografií z průběhu hry na našich sociálních sítích.



### PŘEHLED LETNÍCH TÁBORŮ 2021

Letošní školní rok je více než netradiční. Přesto doufáme, že letní tábory budou a proběhnou s nadšením a s velkou radostí.

*Mgr. Monika Janičatová,  
ředitelka SVČ Pohořelice*



# Letní tábory



## Střediska volného času Pohořelice

## 2021

Pomalou se blíží prázdniny a s nimi i doba letních táborů. Nabízíme vám několik druhů letních táborů, ze kterých si můžete zvolit ten, který nejvíce odpovídá vašim představám. Upozorňujeme, že kvůli velkému zájmu, je nutné si vybrat vhodný tábor co nejdříve a přijít se přihlásit. Věříme, že si vyberete. Pozor! Pozor! Tábory jsou určeny pouze pro žáky a studenty. Účastník tábora musí být v tomto školním roce minimálně žákem 1. ročníku základní školy a maximálně studentem VOŠ).

### Vodácký putovní tábor Otava 2021



**kdy:** 1. 7. – 7. 7. 2021, **kde:** řeka Otava  
**určeno:** pro žáky ve věku 8 – 24 let, **cena:** 3500,-Kč  
**kontakt:** Mgr. Dušan Hauser, tel.: 601 327 079  
**mail:** hauser@svcpohorelice.cz

Připoj se i ty mezi nás ke splutí oblíbené řeky Otavy a nauč se splouvat řeku na kánoji, rozdělávat oheň, stavět stan, tábořit v přírodě a spoustu dalších věcí. Každý se může něco přiučit, i zkušený vodáci zde poznají něco nového. Prázdniny na vodě jsou plné zábavy a super zážitků. Zajišťujeme veškerý materiál a ochranné pomůcky (přilby, vesty, lodě, pádla). Do programu jsou zařazeny návštěvy historických památek: Rábi, Horažďovice, Strakonice. Vhodné pro začínající i pokročilé vodáky. Výuku zajišťují akreditovaní instruktoři SVČ Pohořelice.

### Horelezecký tábor Jedovnice



**kdy:** 12. 7. – 16. 7. 2021, **kde:** Jedovnice  
**určeno:** pro žáky od 1. třídy do 18 let, **cena:** 1700,-Kč  
**kontakt:** Mgr. Dušan Hauser, tel.: 601 327 079  
**mail:** hauser@svcpohorelice.cz

Tábor je určen pro začínající i pokročilé lezce. V blízkosti chaty v Jedovnicích budeme moci využít řadu jistěných lezeckých cest ve skalním areálu Rudického propadání a Lažánek. Program bude doplněn řadou her, soutěží a koupáním. Během lezecké činnosti budeme děti učit technice skalního lezení s horním jištěním. Výuku zajišťují akreditovaní instruktoři SVČ Pohořelice.

### Florbo CAMP Přibice I.

**kdy:** 17. 7. – 20. 7. 2021, **kde:** ZŠ a MŠ Přibice  
**určeno:** pro žáky od 1. třídy do 18 let, **cena:** 1850,-Kč  
**kontakt:** Filip Ramšák, tel.: 721 824 251,  
**mail:** tomecek@svcpohorelice.cz



Florbo camp I. je čtyřdenní pobytový tábor, který se uskuteční v tělocvičně ZŠ a MŠ Přibice. Camp je převážně zaměřen na florbal. Probereme základní pravidla, dovednosti a techniky florbalové hry. Nebudou ale chybět ani klasické sporty jako kopaná, badminton, vybíjená a spousta dalších. Součástí programu bude i táborák, který bezesporu ke správnému létu patří.

### Pobytový tábor Vranov Podhradí Olympijské hry 2021



**kdy:** 3. 7. – 11. 7. 2021  
**kde:** Táborová základna Borovina Podhradí Vranov  
**určeno:** pro žáky od 1. třídy do 18 let  
**cena:** 4350,-Kč  
**kontakt:** Mgr. Monika Janičatová tel.: 604 282 953  
**mail:** janicatova@svcpohorelice.cz

Zveme všechny holky i kluky na dětský letní tábor Olympijské hry 2021. Celotáborová hra nás přenesení do olympijské atmosféry, do olympijského dění. Bude se soutěžit nejen v běžných, ale především v netradičních, zábavných, zimních i letních disciplínách. Vydejte se s námi do olympijského světa, kde o zábavu a legraci nebude nouze. Setkáte se nejen se sportovními táborovými aktivitami, ale ve hře budou i komické postavičky Asterixe a Obelixe, Kleopatry, císaře Cesara a řady dalších. V rámci tábora budou dále připraveny hry a soutěže, výtvarné a sportovní disciplíny, koupání, slunění, zábava, výlety a tradiční táborové aktivity.

### Letní sportovní CAMP

**kdy:** 12. 7. – 16. 7. 2021, **kde:** Tyršova 587, Pohořelice  
**určeno:** pro žáky od 1. třídy do 16 let,  
**cena:** 1650,- Kč, **kontakt:** Bc. Antonín Tomeček,  
tel.: 605 710 850, **mail:** tomecek@svcpohorelice.cz

Letní sportovní camp je určen pro všechny mladé příznivce sportu a to jak chlapce, tak i dívky. Camp bude probíhat formou příměstského tábora. Vyzkoušíme si klasické sporty jako je kopaná, florbal, přehazovaná, badminton, ale i netradiční sporty a aktivity jako je disk golf, spikeball a spousta dalších. Součástí programu bude krátký jednodenní výlet po okolí Pohořelice.



[www.svcpohorelice.cz](http://www.svcpohorelice.cz)



## Příměstský tábor Indiánské léto



kdy: 19. 7. – 23. 7. 2021  
kde: Tyršova 587, Pohořelice  
určeno: pro žáky od 1. třídy do 16 let,  
cena: 1650,- Kč, kontakt: Simona Zapletalová  
tel.: 774 676 059, mail: zapletalova@svcpohorelice.cz

Tábor určen pro žáky školního věku zaměřený na spor hry v parku i v místnosti, poznávání přírody. Budeme vyrábět z různých materiálů, pořádat výlety do okolí, hrát hry a sportovat za halou, koupat a relaxovat. Závěr tábora bude zpestřen hledáním pokladu.

## Florbo CAMP Přibice II.

kdy: 21. 7. – 24. 7. 2021, kde: ZŠ a MŠ Přibice  
určeno: pro žáky od 1. třídy do 18 let, cena: 1850,- Kč  
kontakt: Filip Ramšák, tel.: 721 824 251,  
mail: tomecek@svcpohorelice.cz



Camp je převážně zaměřen na florbal. Probereme základní pravidla, dovednosti a techniky florbalové hry. Nebudou ale chybět ani klasické sporty jako kopaná, badminton, vybíjená a spousta dalších.

## Příměstský tábor Bav se s námi



kdy: 26. 7. – 30. 7. 2021  
kde: Tyršova 587, Pohořelice  
určeno: pro žáky od 1. třídy do 16 let, cena: 1650,- Kč  
kontakt: Erika Holešínská, tel.: 775 218 901  
mail: holesinska@svcpohorelice.cz

Týden plný zážitků, výtvarných aktivit a sportování pro děti, které se rády hýbou. Budeme podnikat výlety do blízkého okolí, navštívíme hřiště a sportoviště. Snažíme se, aby si děti tábor užily, vyzkoušely si něco nového, poznaly nové kamarády, získaly skvělé zážitky.

## Příměstský tábor Trošečníci



kdy: 9. 8. – 13. 8. 2021  
kde: Tyršova 587, Pohořelice  
určeno: pro žáky od 1. třídy do 16 let, cena: 1650,- Kč  
kontakt: Miroslava Janičatová, tel.: 731 175 568  
mail: miroslava.janicatova@svcpohorelice.cz

Letos zažijete ztroskotání u Havajských ostrovů a seznámíte se s životem domorodých obyvatel. Program je zaměřený na táborské dovednosti, přežití v přírodě, teamové hry, orientaci v terénu, vycházky a poznávání přírody.

**Přihlašování:** od 1.3. 2021 bude možné on-line přihlašovat na příměstské tábory, od 1.4.2021 pak na pobytové tábory. Veškeré informace jsou na webu i na sítích SVČ Pohořelice. Kdo nebude mít možnost on-line přihlašování, bude možné přihlásit se on-line na SVČ. Doporučujeme registraci provést během měsíce února, aby vaše přihlašování proběhlo bez problému.

[www.svcpohorelice.cz](http://www.svcpohorelice.cz)

## Rybářský tábor



kdy: 20. 7. – 23. 7. 2021, kde: Božice,  
určeno: pro žáky ve věku 10 - 18 let,  
cena: 1700,- Kč

kontakt: Mgr. Dušan Hauser, Jaroslav Štrouhal  
tel.: 601 327 079, mail: hauser@svcpohorelice.cz

Tábor pro všechny zájemce o sportovní rybaření. Je určen pro začátečníky i pokročilé rybáře s vlastním vybavením a odvahou strávit pár dní v přírodě. Program bude doplněn hrami a sportovními aktivitami a koupáním.

## Příměstský tábor Galerie pod sluncem



kdy: 26. 7. – 30. 7. 2021  
kde: SVČ Tyršova 587, Pohořelice  
určeno: pro žáky od 1. třídy do 16 let, cena: 1650,- Kč  
kontakt: Miroslava Janičatová, tel.: 731 175 568  
mail: miroslava.janicatova@svcpohorelice.cz

Přijďte na náš příměstský tábor a vytvořte s námi galerii výrobků. Tábor je určen pro žáky školního věku zaměřený zejména na výtvarnou činnost, kresba, malba, prostorové tvoření z papíru a dalších i netradičních materiálů. Tábor bude doplněn o spoustu her, vycházky, zajímavé zážitky, odpočinek a relaxaci.

## Příměstský tábor Týden plný radosti



kdy: 2. 8. – 6. 8. 2021, kde: Tyršova 587, Pohořelice  
určeno: pro žáky od 1. třídy do 16 let, cena: 1650,- Kč  
kontakt: Erika Holešínská, tel.: 775 218 901  
mail: holesinska@svcpohorelice.cz

Program tábora je rozdělen do pěti zajímavých témat a my se budeme každý den věnovat jiným činnostem. Pondělí věnujeme sportovním aktivitám a netradičním hrám, v úterý se z nás stanou výtvarníci a malíři, ve středu budeme cestovatelé. Čtvrtek prověří naše těla, poznáme pohyb, tanec a jógu, v pátek na závěr zjistíme, jak se nejlépe pečovat o své tělo a přírodu kolem nás.

## Příměstský tábor Cirkusová škola



kdy: 16. 8. – 20. 8. 2021, kde: Tyršova 587, Pohořelice  
určeno: pro žáky od 1. třídy do 16 let, cena: 1650,- Kč  
kontakt: Mgr. Jan Rozehnal, tel.: 724 723 020  
e-mail: rozehnal@svcpohorelice.cz

Tábor je určen pro všechny žáky školního věku, kteří mají rádi pohyb a hry. Do programu budou zařazeny různé hry, soutěže, tradiční i netradiční sporty, koupání i jednodenní výlet. Pro zájemce je připravena výuka žonglování s míčky, šátky, poikami, základy chůze po laně a pro odvážnější základy jízdy na jednokolce.



## PŘIHLAŠOVÁNÍ NA TÁBORY SVČ POHOŘELICE

Od letošního roku jsme přešli na on-line přihlašování na všechny tábory a kroužky SVČ Pohořelice. Doufáme, že vám tímto ulehčíme proces přihlášení.

Podrobný videonávod i návod v textové podobě k přihlášení naleznete na našich webových stránkách [www.svc-pohorelice.cz](http://www.svc-pohorelice.cz).

Klientské (rodičovské) centrum na adrese: <https://svcpohorelice.iddm.cz/>

### PŘIHLAŠOVÁNÍ NA PODPOŘENÉ PŘÍMĚSTSKÉ TÁBORY

Vážení rodiče, ve spolupráci s městem Pohořelice jsme získali v rámci projektu MPSV „Péče o děti I. stupně ZŠ ve správním obvodu ORP Pohořelice III.“ podporu pro příměstské tábory.

#### Co to znamená? Kdo si o ni může zažádat?

Podporu ve výši 600 Kč na jeden příměstský tábor mohou získat rodiče/rodič, kteří jsou zaměstnaní, popř. jsou registrovaní na úřadu práce v době konání příměstského tábora.

Podporu je možné vyřizovat v termínu od 26. 4. 2021 do 7. 5. 2021. Prosím, kontaktujte vždy vedoucí jednotlivých

příměstských táborů a dohodněte si s nimi schůzku z důvodu vyřízení vaší žádosti. Návod na vyplňování dokumentů naleznete na našich webových stránkách. V případě potřeby a zjištění informací k vyplnění se obraťte opět na jednotlivé vedoucí táborů. Tiskopisy musí být řádně podepsány a odevzdány originály. Vratka za každý tábor bude rodičům vrácena po řádném odevzdání všech povinných příloh do 21. 5. 2021 na účet plátce. Kdo tábor hradil hotově, může si k uvedenému datu peníze vyzvednout nebo může zažádat o převod na svůj účet ([administrativa@svcpohorelice.cz](mailto:administrativa@svcpohorelice.cz)).

### PŘIHLAŠOVÁNÍ DĚTÍ DO ZÁJMOVÝCH KROUŽKŮ

Od 1. 6. 2021 se bude možné elektronicky přihlásit i na všechny kroužky nového školního roku 2021/2022. Přehled kroužků na nový školní rok bude k dispozici od 1.5.2021. Platbu za zájmový kroužek bude možné uhradit před první schůzkou zájmového kroužku. Tuto informaci zašleme rodičům e-mailem.

V případě dotazů ohledně on-line přihlašování můžete kontaktovat podporu: [podpora@svcpohorelice.cz](mailto:podpora@svcpohorelice.cz)

## MĚSTSKÁ KNIHOVNA POHOŘELICE

### KAMÍNKOVÁ SOUTĚŽ

Jistě už všichni dobře znáte trend malování na kamínky. V Pohořelicích je jich k vidění v poslední době mnoho, a proto jsme se rozhodli uspořádat soutěž o kamínek Pohořelice. Městská knihovna Pohořelice pořádala ve spolupráci s Komunitním centrem Pfann od 15. 3. do 31. 3. 2021 na fb stránkách knihovny kamínkovou soutěž. Lidé měli namalovat kamínek, který bude jakkoliv spojen s naším městem. Mohl to být například znak města, kostel, kapr a podobně. Krásných uměleckých děl se sešla opravdu spousta. A protože příští rok naše město slaví 800 let od svého vzniku, požádali jsme všechny soutěžící, jestli by nám svůj kamínek darovali, abychom mohli uspořádat jejich výstavu. Někdo nám již kamínek do knihovny přinesl, a kdo ještě ne, chtěli bychom ho touto cestou o darování požádat. Vítězové soutěže, které jsme vylosovali, od nás obdrželi sady fixů a kamínky, aby mohli malovat dále. Výherci byli: Romana Zborovská, Lenka Motlová, Jiřina Plíšková, Stanislav Janeček a Zdeněk Kavka, kterým gratulujeme a všem zúčastněným za jejich krásné kamínky děkujeme.

*Martina Minaříková,  
knihovnice*





# MAS PODBRNĚNSKO

## REGIONÁLNÍ ZNAČKA „BRNĚNSKO ORIGINÁLNÍ PRODUKT“

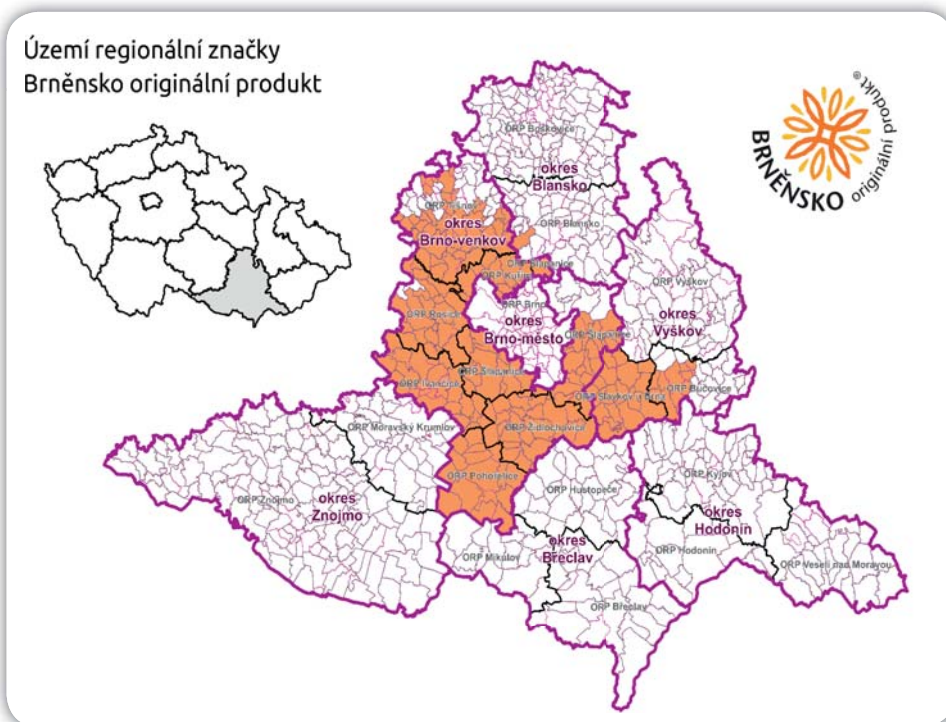
### A NOVÁ VÝZVA PRV ANEB MAS PODBRNĚNSKO PŘEDSTAVUJE NOVINKY

Pozitivních zpráv je v současné době poskrovnu, ale pár se jich přeci jen najde. Jednou z takových může být informace o podpoře místní ekonomiky, tradičních výrobců a podnikatelů. Ve spolupráci s dalšími čtyřmi místními akčními skupinami okolo Brna jsme se dohodli na podpoře kvalitních lokálních producentů a jejich výrobků a ve spolupráci se zavedenou Asociací regionálních značek jsme založili regionální značku „BRNĚNSKO originální produkt“!

Tato značka nejen že navazuje na rodinu zaběhlých regionálních značek propagujících to dobré, co v naší zemi vzniká, ale může v době nepřející podnikání pomoci podnikatelům s reklamou, marketingem a nakonec i odbytem. BRNĚNSKO originální produkt bude zárukou kvality, místní produkce, poctivé výroby, šetrnosti k přírodě a tradičních postupů. První rychlovýzva na certifikování výrobků již proběhla na konci dubna a další se chystají. Pokud tedy máte o značku zájem a sdělíte naše nadšení pro dobré věci, neváhejte a navštivte naše stránky ([www.podbrnensko.cz/brnensko-op](http://www.podbrnensko.cz/brnensko-op)), kde se dozvíte více. Podmínkou pro udělení značky je výroba na území regionu Brněnsko, který je vymezen na následující mapě.

Značka může být udělena řemeslným výrobkům a uměleckým dílům (např. výrobky ze dřeva, slaměné ozdoby, krajky, šperky, keramika, sklo, papírové obaly, upomínkové předměty, nábytek), potravinám a zemědělským produktům (např. mléko, sýry, maso, vejce, pečivo, obiloviny, ovoce, zelenina, víno, nápoje, med), přírodním produktům (např. lesní plody, léčivé byliny, čaje, extrakty z rostlin pro kosmetické účely, rákos).

Regionální značka BRNĚNSKO originální produkt je součástí 30 značek, které po celé republice zviditelňují poctivé produkty, které jsou vyráběny v návaznosti na dobré tradice, s respektem k přírodě a hrdostí na dané místo či region. Držitelé značky získají mož-



nost prezentace na společném webu, Facebooku a Instagramu, pozvánky na akce v jiných regionech i Praze, nabídku vzdělávání a kontakty na podobně smýšlející producenty a poskytovatele služeb.

#### Nová výzva z Programu rozvoje venkova podporuje podnikatele, školy i spolky

Máte v hlavě nápad či projektový záměr a hledáte možné zdroje financování? Místní akční skupina Podbrněnsko vypsala další výzvu na předkládání žádosti o dotaci z Programu rozvoje venkova. Podporu mohou využít zemědělství podnikatelé, výrobci potravin či krmiv, obce, svazky obcí, nestátní neziskové organizace i církve. Žádosti o podporu je možné předkládat do 15. 6. přes Portál Farmáře. Projektové záměry je možné v kanceláři MAS bezplatně konzultovat, rovněž připravujeme pro potenciální zájemce seminář, kde žadatele obeznámíme s detaily a postupem zpracování žádosti včetně podání přes Portál Farmáře. Veškeré informace jsou k dispozici na webových stránkách [www.podbrnensko.cz](http://www.podbrnensko.cz) v sekci Vyhláše-

né výzvy. Podpora je rozdělena do několika oblastí, které si na následujících řádcích přiblížíme.

**Investice do zemědělské infrastruktury** zahrnují podporu rostlinné i živočišné výroby, výdaje určené pro zemědělské stavby a technologie pro živočišnou a rostlinnou výrobu. Nedílnou součástí je podpora mobilních strojů pro zemědělskou výrobu. Dotaci ve výši 50 % mohou čerpat pouze zemědělství podnikatelé, zvláště podpořeni jsou mladí zemědělci (do 40 let), pro nich dotace činí až 60 %.

**Zpracování a uvádění na trh zemědělských produktů.** Tato oblast je určena všem zemědělským podnikatelům, výrobcům potravin či surovin určených pro lidskou spotřebu, výrobcům krmiv či dalším subjektům aktivních ve zpracování, uvádění na trh a vývoji zemědělských produktů. Podpořit lze investice týkající se zpracování zemědělských produktů a jejich představení na trh. Taktéž je možné dotaci využít na rekonstrukci a výstavbu budov, nákup strojů a zařízení pro zpracování zemědělských výrobků včetně jejich finální úpravy (balení, značení výrobků). Jste



producentem, který usiluje o zvýšení kvality či konkurenceschopnosti své činnosti? I pro vás je podpora vymezena – výdaje jsou určeny ke zvyšování a monitorování kvality produktů či investic do marketingu. Výše dotace činí 45 % pro mikro a malé podniky (do 50 zaměstnanců) a 35 % pro střední podniky (podnik zaměstnávající méně než 250 osob).

**Základní služby a obnova vesnic** zahrnuje investice do nejrůznějších typů veřejných služeb a její infrastruktury. Výše dotace činí až 80 %.

Oblast a) zahrnuje investice do veřejných prostranství, jako jsou obecně náměstí, tržiště a navazující prostranství městského úřadu, pošty, kostela, hřbitova nebo železniční stanice. Investiční

záměry mohou cílit na rekonstrukci nebo pořízení nového mobiliáře, jako jsou lavičky, odpadkové koše, stojany na kola nebo herní prvky. Okrášlit veřejné plochy je možné i pomocí pořízení solitérních prvků, jako jsou fontány, kašny nebo pítka. Podpora je určena pro obce nebo svazky obcí.

Oblast b) myslí na podporu mateřských a základních škol, které mohou díky dotaci rekonstruovat své prostory včetně hygienických a stravovacích zařízení, mateřské školy mohou navíc investovat do venkovního mobiliáře a herních prvků.

Oblast e) podporuje kulturní památky, jejich obnovení a zhodnocení. Žádat o obnovu mohou nejen obce, ale také neziskové a příspěvkové organizace,

registrované církve či náboženské společnosti.

Při oblasti f) by měla zbystřit kulturní zařízení, knihovny a spolky, které mohou svou činnost rozvíjet díky investicím do rekonstrukce či rozšíření svých objektů včetně zázemí (šatny, toalety apod.). Také mohou pořídit nové vybavení včetně mobilních zařízení, jako jsou stany, pivní sety či osvětlovací technika.

Zaujaly vás možnosti financování z Programu rozvoje venkova? Přijďte konzultovat váš záměr do kanceláře MAS Podbrněnsko! Rovněž sledujte náš facebook a web, ať vám neutečou připravované semináře nebo další novinky z dění v MAS.

*Mgr. Martin Braun  
MAS Podbrněnsko*

## MORAVSKÝ RYBÁŘSKÝ SVAZ POHOŘELICE

Oznamuji rodičům dětí přihlášených do rybářského kroužku, že se letos závěrečné zkoušky pro získání prvního rybářského lístku konat nebudou. Je nám líto, ale vzhledem k vládním opatřením kvůli covidu kroužek nepracoval, tudíž

zájemci nemají žádné znalosti o rybářské tematice. Pevně věřím, že příští rok bude rybářský kroužek plně funkční.

*Miloš Horák,  
předseda PS Pohořelice*

## SENIOR PARK – TADY JSME DOMA

- Hledáte důstojné bydlení na stáří?
- Snažíte se zajistit bydlení svým rodičům či prarodičům, kde nebudou na všechno sami a dopomůže jim přátelský personál?
- Chcete pro sebe nebo pro své nejbližší pocit jistoty, bezpečí, a to vše v krásném prostředí?
- Jste fixovaní na svého čtyřnohého mazlíčka, bez kterého si to nedovedete představit?
- Chybí vám kolektiv přátel a zábava?
- Pokud ano, můžeme vám s tím pomoci!

V obci Medlov u Brna se nachází bytový komplex s názvem Senior Park. Tyto areály najdete po celé republice, je jich v provozu již sedm a další jsou v plánované výstavbě.

Jedná se o ubytovací zařízení s asistenční službou.

Hlavním faktorem, kterým se lišíme od klasických typů domovů pro

seniory, je, že nejsme poskytovatelé sociálních a zdravotnických služeb, což ale neznamená, že tyto služby nejsme schopni zprostředkovat. Senioři s potřebou větší péče, ať zdravotní, nebo pečovatelské, mohou s poskytnutím těchto externích služeb v klidu žít v Senior Parku. Byl vymyšlen tak, aby co nejvíce připomínal opravdový domov. Celý komplex je absolutně bezbariérový, navržený přesně pro potřeby seniorů i seniorů se sníženou schopností pohybu. Díky tomu se zde mohou opět zapojit do aktivnějšího způsobu života nebo pokračují ve svém životě tak, jak byli zvyklí. V každém Senior Parku je milý a přátelský personál, který seniorům zajišťuje asistenční služby. Asistenční služba je dopomoc seniorům a v neposlední řadě i jejich rodinám, kterým dáváme klid a jistotu, že jsou jejich nejbližší v pořádku a v pracovním týdnu je o ně perfektně postaráno.

Je koncipována tak, aby na jedné straně rozvíjela aktivitu seniorů prostřednictvím pravidelných výletů, společenských akcí, zajímavých besed v areálu, koncertů a mezigeneračního setkávání s dětmi ze škol a mateřinek. A na druhé straně zajišťuje dopomoc s domácností, nákupem a doprovodem k lékařům a zajištěním léků. Naším hlavním zájmem je podporovat seniory co nejdéle v jejich soběstačnosti. V Senior Parku neexistuje žádný pevně daný režim. Každý senior si žije svůj život a je jen na něm, kdy půjde spát, kdy ráno vstane, zda pojedou na dovolenou nebo do lázní, zda mu přijede návštěva i třeba na víkend. Jsou zkrátka páni svého času a bytu, což je velmi příjemná a vítaná výhoda.

V tomto nelehkém období pandemie se velmi osvědčilo, jak jsou areály





postaveny. Nikde se nemusí procházet společným vnitřním prostorem, každý byt má vchod zvenčí a s našimi opatřeními se v areálech hromadně nákaza nepřenáší. Což teď vnímáme jako jednu z velkých výhod a jsme za to opravdu vděční, protože bezpečí našich se-

niorů je pro nás na prvním místě.

V areálech nabízíme 2 typy bytů - 1KK o výměře cca 30m<sup>2</sup> a 2KK o výměře cca 50m<sup>2</sup>. Díky velkému zájmu o tento styl bydlení se síť Senior Parků v České republice stále rozrůstá. Byty se uvolňují v průběhu celého roku

a v případě plné kapacity je možné byt rezervovat. Pokud vás tento článek zaujal, navštivte naše webové stránky [www.senior-park.cz](http://www.senior-park.cz), kde se dozvíte další informace o tomto nádherném projektu. Nebo se k nám přijďte podívat osobně. Těšíme se na vás!

## INZERCE

### V TISKÁRNĚ CPI MORAVIA BOOKS MAJÍ TALETOVANÍ LIDÉ DVEŘE DOKOŘÁN

Drobná černovláška Sabina Králová pracuje druhým rokem v CPI Moravia Books na pozici finanční účetní. Při práci v CPI dokončila magisterské studium na Ekonomicko-správní fakultě Masarykovy univerzity, a to více než úspěšně. Kromě diplomu si odnesla Cenu děkana za vynikající studijní výsledky, kterou děkan uděluje nejlepším studentům jednotlivých kateder. Nejen o tom, jak se jí podařilo zvládnout studium a práci, se dočtete v následujícím rozhovoru.

**Sabino, získala jste ocenění děkana za vynikající prospěch. Jak se Vám podařilo tak úspěšně skloubit studium a práci?**

Ze začátku jsem v tiskárně pracovala na zkrácený úvazek. Pomohlo mi také, že když bylo třeba, mohla jsem být celý den ve škole a hodiny si poté nadpracovat. Poslední rok studia už nebylo tolik prezenční výuky, což tak ostatně bývá. Zároveň jsem si plánovala, že bych chtěla v posledním roce studia pracovat. Proto jsem si některé předměty splnila předem už ve čtvrtém ročníku.

**Takže jste to měla předem promyšlené a rozplánované, abyste zvládala současně práci i studium?**

Přesně tak. I přesto jsem musela splnit ještě pár předmětů a zúčastnit se různých skupinových projektů a napsat diplomovou práci. Ale snažila jsem se to prostě nějak zvládnout.

**Jaký byl přístup Vašich nadřízených? Cítila jste podporu?**

Cítila jsem velkou podporu. Při studiu jsem vnímala, že má nadřízená paní Ryšková (manažerka Share Service Center v CPI Moravia Books, poznámka autorky)

oceňuje kromě práce i mé dobré studijní výsledky. Proto mi vždy vyšla vstříc, když jsem potřebovala studijní volno, a také vyjednala u vedení firmy, abych mohla psát o CPI ve školních projektech.

**Mohla byste krátce popsat, co je náplní Vaší práce?**

Pracuji ve finanční účtárně a mám na starost německé závody CPI. Za uplynulý rok jsem ale vystřídala řadu pracovních činností. Je to tím, že když moje šéfová vidí, že už jsem se v dané oblasti naučila vše potřebné a činnost pro mě začíná být stereotypní, tak navrhne něco nového, co bych mohla převzít, a naopak co já zase můžu předat jiným.

Začínala jsem tak administrativou, účetnictvím. Pár měsíců jsem účtovala německé banky. Teď mám na starost reporting jedné německé pobočky. Na denní a týdenní bázi se zabývám plánováním a vyhodnocováním cash flow, tedy příjmů a výdajů.

**Pomáhala Vám nějak praxe v tiskárně ve studiu nebo naopak hodilo se něco ze školní teorie v praxi?**

Obecně je velký rozdíl mezi teorií a praxí. Škola mi ale dala všeobecný přehled o tom, jak fungují podniky, ekonomika, trhy. V rámci mého studijního oboru jsem si vybrala zaměření na finance. Mezi mé profilové předměty tak patřil controlling nebo finanční management, což odpovídá tomu, čemu se nyní věnuji v tiskárně. Za daty, která zpracovávám, tak vidím i souvislosti. Z praxe jsem zas mohla využít své zkušenosti a použít i nějaká data a informace pro mé seminární práce a školní projekty.

**Psala jste diplomovou práci na téma Analýza výkonnosti podniku.**



**Došlo i zde k nějaké spolupráci s tiskárnou?**

Ano. Spíše jsem tedy vycházela ze zveřejněných uzávěrek CPI a veřejných dat, ale pan Jevický (finanční ředitel CPI Moravia Books, poznámka autorky) mi například poskytl rozhovor a vyplnil kratší dotazník.

**Jak se dotkla proticovidová opatření Vaší pracovní činnosti? Došlo k nějakým zásadnějším změnám?**

Činnost jako takovou opatření výrazně nezměnila. Co je však velkou změnou, je fakt, že jsem v kanceláři skoro sama. Většina kolegyně pracuje z domu, protože mají malé děti. Pracovní schůzky se konají přes různé aplikace. Dříve za námi jezdili kolegové z Německa, nyní se vše odehrává prostřednictvím skupinových telekonferencí.

**V práci musíte tedy hodně používat německý jazyk.**

Jeden z důvodů, proč jsem si tuto firmu vybrala, byl právě ten, že jsem chtěla němčinu využívat. Na vysoké škole jsem si zvolila jako první jazyk němčinu. S angličtinou jsem neměla problém, proto jsem se chtěla věnovat hlavně němčině. Jsem ráda, že ji teď můžu používat v praxi. Zároveň jsem využila nabídky firemních jazykových kurzů a mám jednou týdně výuku němčiny.



**S tím souvisí další otázka. Co vnímáte jako největší přínos pro Vaš profesní život?**

Líbí se mi, že jsme mezinárodní společnost a často se věci mění. Pro mě jako čerstvého absolventa je dobré, že se naučím spoustu věcí z různých oblastí. Za ten rok v tiskárně jsem si ve financích zkusila kdeco, jak už jsem zmínila.

**Uvažujete o dalším studiu?**

Doktorské studium jsem zavrhlá. Je určené spíše pro akademiky. Když chce člověk pracovat v soukromé sféře, tak to není moc využitelné. Moje nadřazená mě tak trochu nabádá, abych si udělala kvalifikaci ACCA pro oblast financí (Institut certifikace účetních, poznámka autorky). Tak o tom uvažuji.

**Často zmiňujete paní Ryškovou, Vaši nadřízenou. Vypadá to, že k Vaší**

**spokojenosti v tiskárně dost přispívá. Je to tak?**

Ano, asi nejvíc jsem vděčná za její snahu podporovat můj rozvoj. I obecně je paní Ryšková velmi nápomocná. Když dostávám nové úkoly, nejdřív podrobně vysvětlí, jak na to a jaký to má smysl. Pokud se vyskytne problém, je vždy ochotná poradit nebo zařídit naše požadavky, například vyjednat něco s německými kolegy. A za chyby nijak netrestá, ale spíše vysvětlí, jak je to správně, a co dělat, aby se to příště nestalo.

**Vyrábíte knihy. Je to pro Vás produkt jako jakýkoliv jiný, nebo v tom vidíte**

**určitou přidanou hodnotu?**

Právě to mě zaujalo, když jsem viděla inzerát na tuto pozici. Ke knihám mám blízký vztah. Už od gymnázia dost čtu. Tenkrát hlavně klasiku, teď například knihy o osobnostním rozvoji nebo betrii na relax. Knížky mám prostě ráda.

Děkuji za milý rozhovor a ať se daří.

*Martina Kounková*

**Nechte svůj pozemek či zahradu vydělavat**

Pronajměte jej krátkodobě ( i 1 den ) slušným turistům a karavanistům.

kontaktujte nás:

tel: 725 914 111

info@bez Kempu.cz

www.bezkempu.cz



**TISKÁRNA KNIH CPI MORAVIA BOOKS s.r.o. HLEDÁ NOVÉ PRACOVNÍKY**

**CPI**  
MORAVIA BOOKS

**DOBRÁ PRÁCE  
V POHOŘELICÍCH**

CPI Moravia Books s.r.o., Brněnská 1024, Pohořelice



V případě zájmu o více informací prosím zavolejte na číslo

**602 555 847**

[www.cpi-print.cz](http://www.cpi-print.cz)

**HANÁK & SYNOVÉ**  
REALITNÍ KANCELÁŘ

**osp**

**REZIDENCE  
POHOŘELICE**



**PRODEJ ZÁVĚREČNÉ ETAPY  
OD ČERVNA 2021**

t: 725 053 848 | [www.rezidence-pohorelice.cz](http://www.rezidence-pohorelice.cz)

**HLEDÁME SPOLEHLIVÉHO  
ČLOVĚKA PRO ROZNOŠ  
POHOŘELICKÉHO  
ZPRAVODAJE  
BLIŽŠÍ INFORMACE U PANÍ  
VĚRY FORMANOVÉ  
TEL: 728 472 967**

**HLEDÁME SPOLEHLIVÉHO  
ČLOVĚKA NA POZICI  
SPRÁVCE POHOŘELICKÉHO  
PARKU  
BLIŽŠÍ INFORMACE U PANÍ  
VĚRY FORMANOVÉ  
TEL: 728 472 967**



# KLIMATIZACE

PRODEJ / MONTÁŽ / SERVIS

ŠVEC  
& ŠVEC



V LÉTĚ CHLADÍ  
V ZIMĚ TOPÍ

**TOSHIBA**  
Leading Innovation >>>

**DAIKIN**  
AIR CONDITIONERS

**SINCLAIR**  
AIR CONDITIONING

**LG**

tel.: 775 408 666 / 773 692 457

klimatizacesvec@seznam.cz

[www.klimatizacesvec.cz](http://www.klimatizacesvec.cz)

## OPENREALITY®

REALITNÍ KANCELÁŘ **POHOŘELICE**



Lucie Helmová



+420 721 776 910

lucie.helmova@openreality.cz

Renata Vančatová



+420 603 937 132

renata.vancatova@openreality.cz

Tvoříme tým profesionálních realitních makléřů, kteří svojí etikou a individuálním přístupem ke každému klientovi předčí vaše očekávání. Ve spolupráci s našimi partnery, odborníky advokacie a finančními poradci jsme schopni zajistit vám kompletní servis služeb při prodeji, pronájmu, či koupi nemovitostí.

**Jsme profesionálové,  
na které se můžete spolehnout.**

*Těšíme se na vás*

### OPENREALITY

Znojemská 500, 691 23 Pohořelice  
pohorelice@openreality.cz  
www.reality-pohorelice.cz

[www.openreality.cz](http://www.openreality.cz)

**Volejte zdarma  
800 654 321**



AUTOSERVIS

BARTUŠEK &amp; TANDLER



**549 Kč**  
včetně DPH

## PLNĚNÍ AUTOKLIMATIZACÍ CHLADIVEM R134a / R1234yf

**VČETNĚ DEZINFEKCE**

CENA NEZAHRNÚJE MATERIÁL

**PO - PÁ 7:30 - 17:00**  
**SO 8:00 - 15:00**

Znojemská 1612, Pohořelice 691 23  
2. autoservis v ulici, 1. u zákazníka

**OBJEDNÁNÍ ONLINE / TELEFONICKY**

**WWW.BTAUTOSERVIS.CZ**

**+420 774 110 956**

## JARO S AGROTECEM

**ZASTAVTE  
SE K NÁM!**

Velký výběr skladových vozů ŠKODA a KIA  
a jarní servisní akce. Těšíme se na Vás!

**30**  
YEARS  
AGROTEC  
GROUP



MYČÍ CENTRUM

SERVIS

PROVĚŘENÉ OJETÉ VOZY

LAKOVNA

ČERPACÍ STANICE

PRODEJ

WWW.AGROTECAUTO.CZ

**AGROTEC a.s.**

**ŠKODA: Hustopeče:** Brněnská 74, 693 01, tel.: 519 402 111 | **Modřice:** Chrlická 1153, 664 42, tel.: 548 133 810 | **Břeclav:** Lidická 123, 690 03, tel.: 519 326 500

**KIA: Hustopeče:** Brněnská 74, 693 01, tel.: 519 402 480 | **Modřice:** Chrlická 1153, 664 42, tel.: 548 133 850 | **Břeclav:** Lidická 123, 690 03, tel.: 519 327 143

**www.agrotecauto.cz**

**AGROTEC**  
osobní automobily

Pohořelický zpravodaj - periodický tisk územního samosprávného celku. Vydává město Pohořelice IČO:00283509.

Adresa vydavatele: Videňská 699, 691 23 Pohořelice. Zaregistrováno Ministerstvem kultury České republiky, reg. značka MK ČR E 21729.

Kontakt pro inzerci a zveřejňování článků: Kristýna Bilavčíková, tel.: 792 337 198, e-mail: zpravodaj@pohorelice.cz

Uzávěrka následujícího čísla je 15. 5. 2021, vyjde v prvním červnovém týdnu.

Publikace prošla jazykovou úpravou. Vychází v nákladu v počtu 2070 ks.

Tisk a grafické zpracování zajišťuje Tiskárna Brázda, www.TiskarnaBrazda.cz

Vyhrazujeme si právo redakčně upravit externí příspěvky, nevracet nevyžádané rukopisy a snímky, obdržené materiály nezveřejnit, důvody nezveřejnění nesdělovat. Názory autorů se nemusí shodovat s názory redakce.