

ODŮVODNĚNÍ ÚZEMNÍHO PLÁNU

BRANIŠOVICE

okr. Brno - venkov



II.A TEXTOVÁ ČÁST ODŮVODNĚNÍ

Požizovatel: Městský úřad Pohořelice, odbor územního plánování a stavební úřad
Objednatel: Obec Branišovice

Projektant: AR projekt s.r.o., Hviezdoslavova 1183/29a, 627 00 Brno
Tel/Fax: 545217035, Tel. 545217004
E-mail: mail@arprojekt.cz
www.arprojekt.cz

Vedoucí a zodpovědný projektant: Ing. arch. Milan Hučík
Číslo zakázky: 702
Datum zpracování: 5/2010
Autorský kolektiv: Ing. arch. Milan Hučík
Bc. Hana Leššová



Jihomoravský kraj Územní plán Branišovice byl spolufinancován z rozpočtu Jihomoravského kraje.

OBSAH DOKUMENTACE

I. ÚZEMNÍ PLÁN BRANIŠOVICE

I.A. TEXTOVÁ A TABULKOVÁ ČÁST

I.B. GRAFICKÁ ČÁST

I.1 Výkres základního členění území	1 : 5.000
I.2 Hlavní výkres	1 : 5.000
I.3 Hlavní výkres – koncepce tech. infrastruktury – voda, odkanalizování	1 : 5.000
I.4 Hlavní výkres – koncepce tech. infrastruktury - energetika a přenos informací	1 : 5.000
I.5 Výkres veřejně prospěšných staveb, opatření a asanací	1 : 5.000
I.6 Výkres etapizace	1 : 5.000

II. ODŮVODNĚNÍ ÚZEMNÍHO PLÁNU

II.A. TEXTOVÁ ČÁST ODŮVODNĚNÍ

II.B. GRAFICKÁ ČÁST

II.1 Koordinační výkres	1 : 5.000
II.2 Výkres širších vztahů	1 : 25.000
II.3 Předpokládané zábory půdního fondu	1 : 5.000

II.A. TEXTOVÁ ČÁST ODŮVODNĚNÍ

II.1. VYHODNOCENÍ KOORDINACE VYUŽÍVÁNÍ ÚZEMÍ Z HLEDISKA ŠIRŠÍCH VZTAHŮ V ÚZEMÍ	4
II.1.1. Postavení obce ve struktuře osídlení	4
II.1.2. Koordinace z hlediska širších vztahů v území	4
II.1.3. Soulad s politikou územního rozvoje České republiky a s cíli územního plánování	4
II.1.4. Soulad s ÚPD vydanou krajem	5
II.1.5. Zhodnocení vztahu dříve zpracované a schválené ÚPD	5
II.2. ÚDAJE O SPLNĚNÍ ZADÁNÍ	6
II.3. KOMPLEXNÍ ZDŮVODNĚNÍ PŘIJATÉHO ŘEŠENÍ VČETNĚ VYBRANÉ VARIANTY	7
II.3.1. Demografický vývoj	8
II.3.2. Historický vývoj obce a urbanistická koncepce	9
II.3.3. Plochy bydlení - přehled a odůvodnění vymezených zastavitelných ploch	12
II.3.4. Občanská vybavenost - přehled a odůvodnění vymezených zastavitelných ploch	15
II.3.5. Smíšená území - přehled a odůvodnění vymezených zastavitelných ploch	15
II.3.6. Výroba - přehled a odůvodnění vymezených zastavitelných ploch	16
II.3.7. Plochy veřejných prostranství a dopravní infrastruktury	16
II.3.8. Plochy technické infrastruktury	18
II.3.9. Technické vybavení	18
II.3.10. Plochy vnitrosídlní zeleně	27
II.3.11. Odůvodnění ploch s jiným způsobem využití než je stanoveno vyhl. 501/2006 Sb.	27
II.3.12. Odůvodnění vymezených prostorových regulativů	27
II.3.13. Odůvodnění etapizace	28
II.3.14. Odůvodnění vymezení veřejně prospěšných staveb a opatření	28
II.3.15. Hluk ze silniční dopravy	32
II.3.16. Hluk ze železniční dopravy	33
II.4. DŮSLEDKY NA UDRŽITELNÝ ROZVOJ ÚZEMÍ	33
II.5. INFORMACE O VÝSLEDKÁCH VYHODNOCENÍ VLIVŮ NA UDRŽITELNÝ ROZVOJ	37
II.6. VYHODNOCENÍ PŘEDPOKLÁDANÝCH DŮSLEDKŮ NAVRHOVANÉHO ŘEŠENÍ NA ZPF A PUPFL	38
II.6.1. Důsledky na zemědělský půdní fond	38
II.6.2. Důsledky na pozemky určené k plnění funkce lesa podle zvláštních předpisů	51
II.7. LIMITY VYUŽITÍ ÚZEMÍ VČETNĚ STANOVENÝCH ZÁPLAVOVÝCH ÚZEMÍ	52
II.7.1. Ochranná pásma vyplývající ze zákona	52
II.7.2. Záplavová území	52
II.7.3. Ložiska surovin	52
II.7.4. Poddolovaná území	52
II.7.5. Sesuvná území	52
II.7.6. Chráněná území přírody	52
II.7.7. Stavební uzávěry a asanační úpravy	52
II.7.8. Ochranná pásma ostatní	52
II.7.9. Ochranná pásma vodních zdrojů	52

II.1. VYHODNOCENÍ KOORDINACE VYUŽÍVÁNÍ ÚZEMÍ Z HLEDISKA ŠIRŠÍCH VZTAHŮ V ÚZEMÍ

II.1.1. Postavení obce ve struktuře osídlení

Branišovice jsou samostatná obec se sídlem obecního úřadu, správní území je shodné s katastrálním územím. Příslušným stavebním úřadem je stavební úřad v Pohořelicích.

Branišovice leží v okrese Brno - venkov. Obec patří do správního území obce s rozšířenou působností Pohořelice.

Katastrální území Branišovice hraničí s katastrálními územími Olbramovice u Moravského Krumlova, Šumice, Pohořelice nad Jihlavou, Vlasatice a Trnové Pole.

II.1.2. Koordinace z hlediska širších vztahů v území

Z širších vztahů vyplývají následující požadavky na územní plán:

- Homogenizace silnice I/53 (rozšíření na kategorii S11,5/80)
- Respektovat stávající cyklotrasy a turistické stezky
- Respektovat a upřesnit polohu regionálního územního systému ekologické stability a návaznost místního ÚSES

II.1.3. Soulad s politikou územního rozvoje České republiky a s cíli územního plánování

Územní plán Branišovice je v souladu s cíli územního plánování. Je řešen s ohledem na vztah přírodních, civilizačních a kulturních hodnot v řešeném území. Cílem je dosažení trvale udržitelného rozvoje, tj. vytvoření podmínek pro příznivé životní prostředí, hospodářský rozvoj a uspokojení potřeb současné generace, aniž by byly ohroženy podmínky života generací budoucích.

Územní plán usiluje o komplexní řešení účelného využití a prostorového uspořádání území. Chrání přírodní, kulturní a civilizační hodnoty území. Určuje podmínky pro hospodárné využívání zastavěného území a zajišťuje ochranu nezastavěného území a nezastavitelných pozemků.

Územní plán je v souladu s politikou územního rozvoje České republiky, schválenou usnesením vlády ČR dne 20.7.2009 pod č. 929 (dále jen PUR). PUR konkretizuje úkoly územního plánování v republikových, přeshraničních a mezinárodních souvislostech. Územní plán naplňuje vybrané republikové priority územního plánování pro zajištění udržitelného rozvoje území:

(14) Ve veřejném zájmu chránit a rozvíjet přírodní, civilizační a kulturní hodnoty území, včetně urbanistického, architektonického a archeologického dědictví. Zachovat ráz jedinečné urbanistické struktury území, struktury osídlení a jedinečné kulturní krajiny, které jsou výrazem identity území, jeho historie a tradice. (Viz také UAEU, část III.6 čl. 25, 27; viz také čl. 19 PÚR ČR 2006)

(15) Předcházet při změnách nebo vytváření urbánního prostředí prostorově sociální segregaci s negativními vlivy na sociální soudržnost obyvatel.

(16) Při stanovování způsobu využití území v územně plánovací dokumentaci dávat přednost komplexním řešením před uplatňováním jednostranných hledisek a požadavků, které ve svých důsledcích zhoršují stav i hodnoty území. Při řešení ochrany hodnot území je nezbytné zohledňovat také požadavky na zvyšování kvality života obyvatel a hospodářského rozvoje území.

(19) Vytvářet předpoklady pro polyfunkční využívání opuštěných areálů a ploch (tzv. brownfields průmyslového, zemědělského, vojenského a jiného původu). Hospodárně využívat zastavěné území

(podpora přestavby revitalizací a sanací území) a zajistit ochranu nezastavěného území (zejména zemědělské a lesní půdy) a zachování veřejné zeleně, včetně minimalizace její fragmentace.

(20) Rozvojové záměry, které mohou významně ovlivnit charakter krajiny, umísťovat do co nejméně konfliktních lokalit a následně podporovat potřebná kompenzační opatření. ... Vytvářet územní podmínky pro implementaci a respektování územních systémů ekologické stability a zvyšování a udržování ekologické stability a k zajištění ekologických funkcí krajiny i v ostatní volné krajině a pro ochranu krajinných prvků přírodního charakteru v zastavěných územích, zvyšování a udržování rozmanitosti venkovské krajiny. (Viz také Evropská úmluva o krajině).

(23) Podle místních podmínek vytvářet předpoklady pro lepší dostupnost území a zkvalitnění dopravní a technické infrastruktury s ohledem na propustnost krajiny. Při umísťování dopravní a technické infrastruktury zachovat propustnost krajiny a minimalizovat rozsah fragmentace krajiny; je-li to z těchto hledisek účelné, umísťovat tato zařízení souběžně.

(27) Vytvářet podmínky pro koordinované umísťování veřejné infrastruktury v území a její rozvoj a tím podporovat její účelné využívání v rámci sídelní struktury. Vytvářet rovněž podmínky pro zkvalitnění dopravní dostupnosti obcí (měst), které jsou přirozenými regionálními centry v území tak, aby se díky možnostem, poloze i infrastruktuře těchto obcí zlepšovaly i podmínky pro rozvoj okolních obcí ve venkovských oblastech a v oblastech se specifickými geografickými podmínkami.

Vztah rozvojových oblastí, os, specifických oblastí, koridorů a ploch dopravy, koridorů a ploch technické infrastruktury vymezených v Politice územního rozvoje ČR k řešenému územnímu plánu:

- řešené území neleží v žádné rozvojové oblasti ani na rozvojové ose vymezené v Politice územního rozvoje ČR,
- řešené území neleží ve specifických oblastech vymezených v PÚR ČR,
- řešené území neleží v trase transevropských multimodálních koridorů, koridorů vysokorychlostních tratí, koridorů dálnic a rychlostních silnic, koridorů vodní dopravy, koridorů elektroenergetiky, koridorů VVTL plynovodů, koridorů pro dálkovody.

II.1.4. Soulad s ÚPD vydanou krajem

Obec Branišovice není součástí žádného území řešeného platným územním plánem velkého územního celku.

V současné době je zpracován návrh **Zásad územního rozvoje (dále jen ZÚR) Jihomoravského kraje**. ZÚR zpřesňují navržené koridory dopravní a technické infrastruktury a jejich průchod územím. ZÚR rovněž vymezují plochy a koridory územního systému ekologické stability. Správní území obce Branišovice je dotčeno těmito záměry:

- území leží v navržené rozvojové ose nadmístního významu N-OS2 „Pohořelická“, navazující na rozvojovou oblast republikového významu OB3 Brno,
- území je dotčeno návrhem regionálního ÚSES (RK092),
- územím obce vede koridor dopravní infrastruktury – homogenizace silnice I/53 Pohořelice-Znojmo, včetně MÚK se silnicí II/415. Silnice bude uvažována jako třípruhová.

II.1.5. Zhodnocení vztahu dříve zpracované a schválené ÚPD

Obec Branišovice má zpracovaný a dosud platný územní plán ÚPN SÚ Branišovice, pro který byly postupně zpracovány tři změny. Zastavitelné plochy vymezené tímto územním plánem, které dosud nebyly zastavěny, jsou převzaty do nové územně plánovací dokumentace.

II.2. ÚDAJE O SPLNĚNÍ ZADÁNÍ

Podkladem pro zpracování návrhu územního plánu Branišovice bylo Zadání pro vypracování územního plánu Branišovice, schválené dne 29.4.2010 Zastupitelstvem obce Branišovice.

A) Požadavky vyplývající z politiky územního rozvoje, územně plánovací dokumentace vydané krajem, popřípadě z dalších širších územních vztahů

- Vypracovaný územní plán bude v souladu s politikou územního rozvoje České republiky, schválenou usnesením vlády ČR dne 20.7.2009 pod č. 929 (dále jen PUR). Budou zohledněny vybrané republikové priority územního plánování pro zajištění udržitelného rozvoje území. - SPLNĚNO

B) Požadavky na řešení vyplývající z územně analytických podkladů - SPLNĚNO

- Při vymezování zastavitelných ploch upřednostnit plochy v území s nízkým rizikem výskytu radonu. - Dle mapy radonového indexu (Česká geologická služba 2010) je v řešeném území radonové riziko nízké až přechodné. - SPLNĚNO - Radonové riziko není dále uvažováno jako limit využití území.

C) Požadavky na rozvoj území obce

- Územní plán Branišovice naváže na urbanistickou koncepci stanovenou dosud platným ÚPN SÚ Branišovice, po změnách č. 1, 2 a 3. Zastavitelné plochy vymezené tímto územním plánem, pokud dosud nebyly zastavěny, převezme do nové územně plánovací dokumentace. - SPLNĚNO

Územní plán se zaměří především na vytvoření podmínek pro rozvoj bydlení, výroby a ploch dopravy, při současném respektování hodnot území a přírodních a technických limitů využití území. - SPLNĚNO

D) Požadavky na plošné a prostorové uspořádání území (urbanistickou koncepci a koncepci uspořádání krajiny)

- Územní plán bude řešit posílení ekologické stability území obce Branišovice a zvýšení lesnatosti v řešeném území. - SPLNĚNO

- Požadavky na vymezení zastavitelných ploch. - SPLNĚNO

E) Požadavky na řešení veřejné infrastruktury

- Do územního plánu bude převzata poloha ČOV z platného ÚPN SÚ Branišovice. - SPLNĚNO

- Územní plán bude řešit rozvoj TI v navržených zastavitelných plochách. - SPLNĚNO

- V podmíněně přípustném využití zastavitelných ploch, do nichž bude zasahovat ochranné a bezpečnostní pásmo VTL plynovodu, bude stanoveno, že plochy jsou pro danou funkci využitelné s podmínkou, že v ochranném pásmu VTL plynovodu bude zelený pás. Oplocení pozemku, parkoviště apod. musí být umístěny mimo ochranné pásmo. Stavby budou osazeny mimo bezpečnostní pásmo, mimo otevřených staveb např. parkoviště nebo skladové otevřené plochy. VTL plynovod a jeho ochranné pásmo může křížit jen kolmá komunikace. - SPLNĚNO

F) Požadavky na ochranu a rozvoj hodnot území

- V rámci nového územního plánu bude doplněna síť prvků regionálního ÚSES. - SPLNĚNO

- Územní plán navrhne plochy pro vymezení regionálního biocentra RBC 30. - RBC 30 je dle nadřazené dokumentace vymezeno v k.ú. Suchohrdly a Jiřice u Miroslavi jako RC108. Vzhledem k nevyhovující délce biokoridoru RBK 107 však ÚP Branišovice vymezuje nové regionální biocentrum totožné s umístěním RBC 30 v návrhu zadání ÚP.

- Budou respektovány požadavky, týkající se chráněného venkovního prostoru, chráněného vnitřního prostoru staveb a chráněného venkovního prostoru staveb. - SPLNĚNO

- Zvýšení plochy lesních porostů v k.ú. Branišovice. - SPLNĚNO

G) Požadavky na veřejně prospěšné stavby, veřejně prospěšná opatření a asanace

- Územní plán vymezí ve smyslu obecně závazných právních předpisů veřejně prospěšné stavby, veřejně prospěšná opatření a asanace. - SPLNĚNO

H) Požadavky vyplývající ze zvláštních právních předpisů - viz. požadavky uplatněné dotčenými orgány.

I) Požadavky a pokyny pro řešení hlavních střetů zájmů a problémů v území - VZATO NA VĚDOMÍ

J) Požadavky na vymezení zastavitelných ploch a ploch přestavby - SPLNĚNO, v průběhu zpracování návrhu byly navrženy další zastavitelné plochy dle požadavků obce. a prostorových a urbanistických potřeb

- Nebude navrhována zástavba bez návaznosti na zastavěné území obce nebo navrhované zastavitelné plochy. - SPLNĚNO

- Návrh vymezení zastavitelných ploch bude zdůvodněn s ohledem na potenciál rozvoje území a míru využití zastavěného území. - SPLNĚNO

K) Požadavky na vymezení ploch a koridorů, ve kterých bude uloženo prověření změn jejich využití územní studií - SPLNĚNO

O) Požadavky na uspořádání obsahu ÚP a na uspořádání obsahu jeho odůvodnění s ohledem na charakter území a problémy k řešení včetně měřítek výkresů a počtu vyhotovení - SPLNĚNO, součástí grafické části ÚP Branišovice je navíc výkres I.6. Výkres etapizace.

- ÚP Branišovice bude zpracován v souladu se zákonem č. 183/2006 Sb., o územním plánování a stavebním řádu, a v souladu s prováděcími vyhláškami k tomuto stavebnímu zákonu. - SPLNĚNO

Další požadavky na obsah územního plánu, uplatněné dotčenými orgány státní správy:

Do řešení návrhu územního plánu Branišovice byla zapracována stanoviska a podněty podané v průběhu projednávání Návrhu zadání ÚP Branišovice.

II.3. KOMPLEXNÍ ZDŮVODNĚNÍ PŘIJATÉHO ŘEŠENÍ VČETNĚ VYBRANÉ VARIANTY

Cílem územního plánu je vytvoření předpokladů pro výstavbu a pro udržitelný rozvoj území, spočívající ve vyváženém vztahu podmínek pro příznivé životní prostředí, pro hospodářský rozvoj a pro soudržnost společenství obyvatel obce. Územní plán usiluje o vytvoření nejvhodnější urbanistické a organizační skladby funkčních zón s ohledem na identitu, tradici a historii městyse a společensko-ekonomické podmínky.

Hlavní cíle řešení územního plánu:

- Vymezení zastavěného území
- zhodnocení podmínek životního a přírodního prostředí a návrh úprav a změn
- řešení ochrany přírody a územního systému ekologické stability, ochrany krajinného rázu
- vymezení zastavitelných ploch – ploch územního rozvoje (ploch pro obytnou výstavbu, výrobu a další funkce), při zohlednění přírodních a technických limitů využití území
- prověření možností obsluhy výhledového rozvoje obce (dopravní a technické vybavení území)

- koordinace výstavby sítí technické infrastruktury

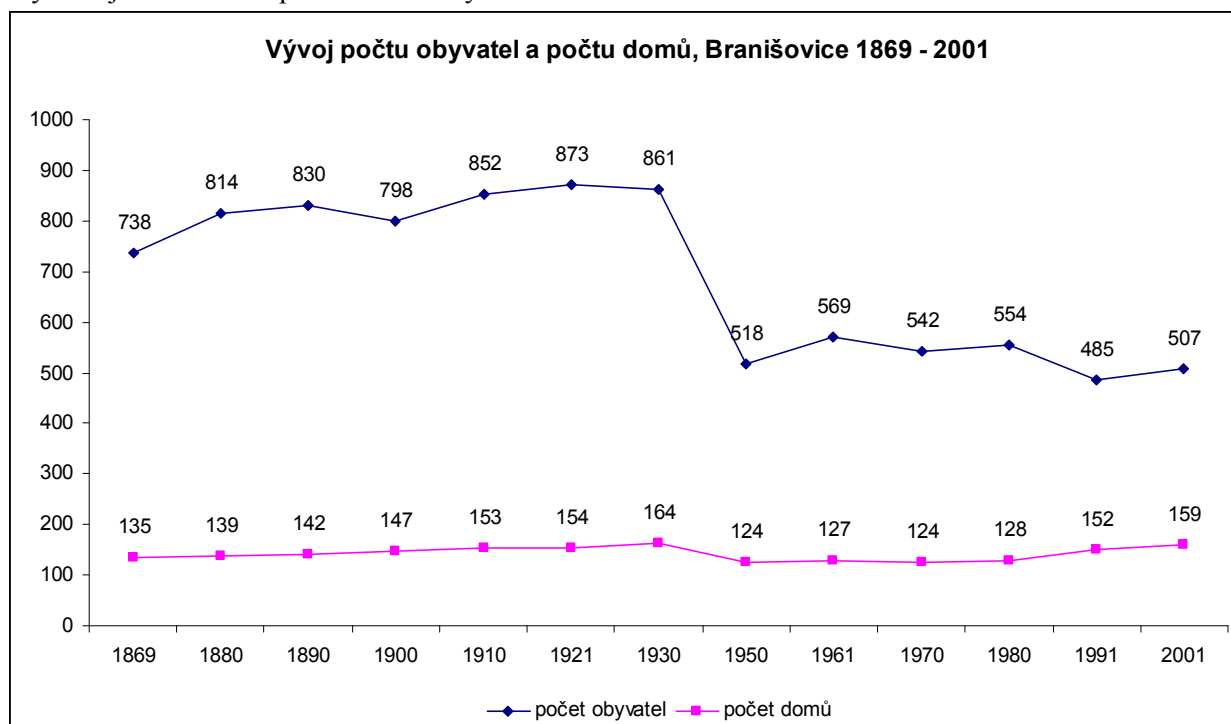
Při formování urbanistické koncepce rozvoje je zohledněno původní prostorově – funkční uspořádání a rozložení sídla v krajině.

Na základě rozboru historických, přírodních, demografických i urbanistických podmínek byla vypracována urbanistická koncepce územního plánu. Výchozím hlediskem koncepčního přístupu k řešení územního plánu a rozvojové urbanizace obce je zajištění optimálního životního a pracovního prostředí pro obyvatelstvo, úměrné usměrnění rozvoje zařízení pro výrobu, sport, rekreaci a cestovní ruch, bez násilného narušení historických i stávajících urbanistických struktur a architektonických hodnot a především bez narušení kulturních, památkově chráněných hodnot, zanechaných předchozími generacemi.

V územním plánu není uvažováno se vznikem nových satelitních sídlišť. Stavební růst sídla je navržen v rozvojových územích na plochách logicky navazujících na současné zastavěné území. Rozvojové plochy jsou navrženy stranově symetricky, základní uspořádání sídla se nemění. Nadále tak zůstane zachován urbanistický půdorys obce.

II.3.1. Demografický vývoj

Počet obyvatel obce Branišovice se v posledních 150 letech výrazně měnil. Nejvyšší počet obyvatel žil v Branišovicích ve třicátých letech minulého století. Datová řada počtu obyvatel ukazuje výrazný pokles počtu obyvatel obce v období těsně po 2. světové válce. V následujícím období se počet obyvatel již nevrátil na původní hodnoty.



(Retrospektivní lexikon obcí, ČSÚ)

V posledních letech je patrná stagnace, resp. velmi mírný nárůst počtu obyvatel. V roce 2005 žilo v obci Branišovice 522 stálých obyvatel, v roce 2006 obyvatel 525, o dva roky později 523. Na konci roku 2009 zde žilo 536 trvale žijících obyvatel (ČSÚ), za rok 2009 vzrostl počet obyvatel o 13.

S ohledem na předpokládaný vývoj obyvatelstva ČR (Projekce obyvatelstva ČR do roku 2065, ČSÚ 2009) lze očekávat, že počet obyvatel se bude celorepublikově zvyšovat přibližně o 3,15 % do roku 2020, resp. o 4,21 % do roku 2030 ve srovnání s rokem 2009. Nárůst počtu obyvatel ale nebude v

jednotlivých obcích rovnoměrný, ale bude se koncentrovat do měst a obcí, které k tomu mají nezbytné územně technické předpoklady. Bude se jednat především o obce ležící v rozvojových oblastech a rozvojových osách celostátního významu (Politika územního rozvoje ČR) a rozvojových osách nadmístního (krajského) významu.

Obec Branišovice se nachází v blízkosti rozvojové osy republikového významu a přímo leží v rozvojové ose významu nadmístního, proto uvažujeme nárůst počtu obyvatel vyšší, než celorepublikový. Přispěje k tomu výhodná poloha obce u silnice I. třídy, blízkost střediska osídlení ORP Pohořelice, dobrá dopravní dosažitelnost Brna, nízké ceny stavebních pozemků. Předpokládáme proto nárůst počtu obyvatel o cca 30 %.

Rychlost nárůstu počtu obyvatel bude limitována důsledným stanovením etapizace výstavby na rozvojových plochách určených pro bydlení. Etapizace výstavby tak bude podstatným nástrojem omezení chaotické výstavby a živelného nárůstu počtu obyvatel v obci.

II.3.2. Historický vývoj obce a urbanistická koncepce

Při formování urbanistické koncepce rozvoje je zohledněno původní prostorově – funkční uspořádání a rozložení obce v krajině. Převážnou část katastru tvoří velkovýrobně obhospodařovaná zemědělská krajina, místy členěná rozptýlenou krajinnou zelení. Dominantním prvkem v krajině Branišovic jsou vodní plochy rybníků rozkládající se severně a jižně od obce. Lesy představují pouze 1,9 % z výměry katastrálního území. Územní plán klade velký důraz na zvýšení podílu krajinné zeleně v krajině a posílení systému ekologické stability, tj. založení chybějících biocenter a biokoridorů.

Obec Branišovice se rozkládá na březích Olbramovického potoka. Obec se skládá ze dvou bývalých obcí Branišovice a Vinohrádky.



II. vojenské mapování - Františkovo, 1836-1852 (Morava), měřítko 1 : 28 8000

© 2nd Military Survey, Section No. xy, Austrian State Archive/Military Archive, Vienna

© Laboratoř geoinformatiky Univerzita J.E. Purkyně

Obec Vinohrádky (Weinberg) byla na půdě Branišovického panství založena po zrušení starobrněnského kláštera v roce 1783, od Branišovic (Frainspitz) byla oddělena loukou. Dominantou obce Vinohrádky byl dvůr se zámečkem. Samotná obec Branišovice měla charakter silnicovky orientované v severo-j jižním směru. obec Vinohrádky se stala součástí Branišovic v polovině 19. století.



Současná struktura sídla - ortofoto snímek obce Branišovice

© GEODIS Brno, s.r.o.
© PLANstudio, 2005-09

Historická struktura sídla se dobře zachovala. Citelněji poznamenána byla pouze na severovýchodním a jihovýchodním okraji obce výstavbou objektů výroby odloučených od zastavěného území obce. Hlavní průjezdné ulice jsou orientovány ve směru sever - jih podél silnic II. a III. třídy. Ostatní ulice navazují na strukturu vymezenou ulicemi hlavními a jsou orientovány zhruba pravouhle.



ÚPN SÚ Branišovice po změně č. 3

Do návrhu územního plánu byly s úpravami přejaty plochy vymezené v platné ÚPD (ÚPN SÚ Branišovice po zm. č. 3), které dosud nebyly v souladu s touto dokumentací odpovídajícím způsobem funkčně využity, resp. zastavěny. Dále jsou územním plánem vymezeny nové zastavitelné plochy a plochy nezastavěné.

Návrh územního plánu se snaží maximálně respektovat současné stabilní přírodní a umělé prvky:

- konfiguraci terénu
- vodní toky
- krajinnou zeleň
- chráněnou zemědělskou půdu

Důraz je kladen zejména na posílení funkce bydlení, vytvoření nových pracovních příležitostí, řešení technické infrastruktury, ale také na zvýšení podílu krajinné zeleně v katastrálním území Branišovice.



Návrhové plochy územního plánu Branišovice

ORTOFOTO © GEODIS Brno, s.r.o.

Zastavěné území je poměrně kompaktně zastavěno. Další rozvoj zastavěného území je také značně limitován výskytem zemědělských půd s vysokou třídou ochrany. Zastavěné území obce se z velké části nachází na chráněné půdě. Vymezit další zastavitelné plochy v urbanisticky logické návaznosti na zastavěné území obce bez zásahu do výměry chráněné zemědělské půdy prakticky není možné. Pro obytnou výstavbu jsou proto navrženy zastavitelné plochy na severozápadním, západním, východním a severním okraji obce. Vždy v přímé návaznosti na zastavěné území, nebo vymezené zastavitelné plochy. Areál zámku je určen jako plocha přestavby pro bydlení v bytových domech, stejně jako objekt bývalé sýpky.

Ve střední části obce na břehu Olbramovického potoka jsou v návaznosti na zastavěné území navrženy plochy pro tělovýchovu a sport. Plochy smíšeného území mají menší plošnou rozlohu.

Rozvoj výroby a skladování je orientován na jižní a severní okraj obce. Ve vazbě na stávající plochy výroby jsou situovány plochy výroby drobné na jižním a severovýchodním okraji obce. Další plocha výroby drobné je navržena v severní části obce, kde navazuje na vymezené zastavitelné plochy bydlení.

Na úseku technického vybavení území vymezuje územní plán jižně od obce plochu pro vybudování čistírny odpadních vod. Dále jsou na stokové síti vymezeny plochy technické infrastruktury pro umístění čerpacích stanic odpadních vod. Navrhovány jsou tři čerpací stanice - v západní, severozápadní a střední části obce.

Významné postavení v návrhu územního plánu mají plochy dopravy, které reprezentuje zejména plocha vymezená pro rozšíření silnice I/53 Znojmo - Pohořelice v rámci její "homogenizace" a plocha pro zbudování objízdné trasy po dobu stavebních prací na silnici I/53.

II.3.3. Plochy bydlení - přehled a odůvodnění vymezených zastavitelných ploch

Výpočet potřeby pozemků pro nové rodinné domy v návrhovém období územního plánu (do

r. 2030):

Pro stanovení celkové potřeby počtu nových rodinných domů je třeba vzít v úvahu stáří a kvalitu stávajícího bytového fondu, velikost cenové domácnosti, předpoklad asanací rodinných domů a další aspekty.

PROGNOZA BYTOVÉ VÝSTAVBY		Vstupní hodnoty	návrh do r. 2030
Aktuální počet obyvatel (2001)		507	
Předpokládaný počet obyvatel v návrhovém období územního plánu		659,1	
Přírůstek (+) / úbytek (-) počtu obyvatel			152,1
Počet trvale obydlených bytů (SLBD 2001)		172	
Počet neobydlených bytů (SLBD 2001)		31	
Stávající obložnost trvale obydlených bytů dle SLBD 2001			2,95
Předpokládaná obložnost bytů v r. 2030		2,4	
POTŘEBA BYTŮ:			
pokrytí přírůstku počtu obyvatel			63,4
snížení obložnosti byt. fondu - stávající obyvatelstvo			39,3
odpad byt. fondu	z důvodu stavebního stavu	4	
	z důvodu urbanistického řešení	0	
celkem bytů			106,6
celkem domů (5% dvoubytových)			101,3
z toho	na původ. dříve zastavěných parcelách (po demolici)	1	
využití části neobydlených bytů		10	
zbývá			90,3
+ rezerva 30 %			27,1
CELKOVÁ POTŘEBA NOVÝCH STAVEBNÍCH POZEMKŮ PRO RD			117

V souladu s tímto požadavkem byly v územním plánu vymezeny plochy pro bydlení s kapacitou přibližně 150 stavebních míst.

Přehled a charakteristika ploch BR (bydlení v rodinných domech):				
Označení návrhu ve výkresech	Umístění lokality	Orientační počet RD	Vhodný typ zástavby	Odůvodnění, hodnocení lokality, technická připravenost
BR 1	Severozápadní okraj obce	35	izolované RD nebo dvojdomy	Rovinatý pozemek, plocha je vymezena v návaznosti na další zastavitelné plochy. Lokalita je dobře dopravně dostupná. Nutno vybudovat komunikaci, chodník a inženýrské sítě. Na plochu je uloženo pořízení územní studie, která vymezení polohu staveb, veřejných prostranství a inženýrských sítí.
BR 2	Západní okraj obce, prostor vymezený současnou zástavbou a tokem Našiměřického potoka	20	izolované RD nebo dvojdomy	Plocha navazuje na zastavěné území. Mírně svažité pozemek, lokalita je dopravně dostupná z navržených místních komunikací. Nutno vybudovat komunikaci, chodník a inženýrské sítě. Na plochu je uloženo pořízení územní studie, která vymezení polohu staveb, veřejných prostranství a inženýrských sítí.
BR 3 BR 5	Východní okraj obce	6 (BR 3) 10 (BR 5)	řadová zástavba, izolované RD nebo dvojdomy	Rovinatý pozemek, plocha navazuje na zastavěné území. Lokalita je dopravně obsluhovatelná z navrhované komunikace. Nutno vybudovat komunikaci, chodník a

				inženýrské sítě.
BR 4	Východní okraj obce	10	řadová zástavba, izolované RD nebo dvojdomy	Plocha přímo navazuje na zastavěné území, lokalita je dopravně obsluhovatelná z navržené komunikace. Nutno vybudovat komunikaci, chodník a inženýrské sítě. Část zastavitelné plochy byla již obsažena v platné ÚPD.
BR 6	Východní okraj obce, v blízkosti hřbitova	2	izolované RD nebo dvojdomy	Plocha navazuje na zastavěné území a zastavitelné plochy pro bydlení. Lokalita je dopravně obsluhovatelná z navržených komunikací a stávající místní komunikace. Nutno vybudovat sítě TI, komunikaci, chodník. Návrh plochy byl převzat z platné ÚPD.
BR 7	Jihovýchodní okraj obce, u silnice III/39610.	5	izolované RD nebo dvojdomy	Rovinatý pozemek, navazující na zastavěné území. Plocha je dobře dopravně obsluhovatelná ze stávající místní komunikace. Nutno dobudovat sítě, případně komunikaci pro pěší. Návrh plochy byl převzat z platné ÚPD.
BR 8	Severní okraj obce.	2	izolované RD	Rovinatá plocha vymezená v návaznosti na zastavěné území. Plochu lze dopravně obsluhovat ze stávající komunikace. Sítě technické infrastruktury v dosahu. Návrh plochy byl převzat z platné ÚPD.
BR 9	Severní část obce, v blízkosti fotbalového hřiště.	1	izolovaný RD	Rovinatý pozemek nacházející se v zastavěném území. Lokalita je přímo obsluhována ze stávající komunikace. Sítě technické infrastruktury v místě. Návrh plochy byl převzat z platné ÚPD.
BR 10	Severozápadní okraj obce, u silnice II/396.	13	izolované RD nebo dvojdomy	Pozemek je vymezen v návaznosti na další zastavitelné plochy. Plocha je dopravně obsluhovatelná ze stávající komunikace, sítě TI nutno dobudovat. Návrh plochy byl převzat z platné ÚPD.
BR 11 BR 12	Severozápadní část obce.	4 (BR 11) 9 (BR 12)	řadová zástavba, izolované RD nebo dvojdomy	Rovinatý pozemek navazuje na vymezené zastavitelné plochy. Sítě technické infrastruktury nutno dobudovat, dopravní obsluha z navržené místní komunikace. Návrh plochy byl převzat z platné ÚPD.
BR 13	Severozápadní část obce.	18	řadová zástavba, izolované RD nebo dvojdomy	Plocha navazuje na současně zastavěné území. Plocha je dopravně dostupná z navržené místní komunikace, sítě TI nutno dobudovat. Návrh plochy byl převzat z platné ÚPD.
BR 14	Západní okraj obce.	1	izolovaný RD	Plocha navazuje na současně zastavěné území. Plocha je dopravně dostupná z navržené místní komunikace, sítě TI nutno dobudovat. Návrh plochy byl převzat z platné ÚPD.
Celkem		136	rodinných domů	

Z celkového počtu 136 zastavitelných pozemků pro bydlení v rodinných domech je jich nad rámec platné ÚPD vymezeno nově pouze 81. Zbývající stavební místa se nacházejí na plochách, jejichž návrh byl schválen již v předchozí ÚPD, avšak plochy nebyly dosud zastavěny.

Dále byly navrženy plochy bydlení v bytových domech:

Přehled a charakteristika ploch BD (bydlení v bytových domech):			
Označení návrhu ve výkresech	Umístění lokality	Orientační počet bytových jednotek	Odůvodnění, hodnocení lokality, technická připravenost
BD 1	Střední část obce, areál zámku.	15	Jedná se o plochu přestavby v zastavěném území obce, resp. změnu funkčního využití objektu zámku. Dopravní obslužnost a dostupnost sítě technické infrastruktury velmi dobrá. Návrh plochy byl převzat z platné ÚPD.
BD 2	Centrální část obce	6	Jedná se o plochu přestavby v zastavěném území obce, resp. změnu funkčního využití objektu bývalé sýpky. Dopravní obslužnost a dostupnost sítě technické infrastruktury velmi dobrá. Návrh plochy byl převzat z platné ÚPD.
Celkem		21	bytových jednotek

II.3.4. Občanská vybavenost - přehled a odůvodnění vymezených zastavitelných ploch

Výstavba objektů občanské vybavenosti je umožněna na plochách smíšených obytných (SO). Jedná se o stávající plochy v centru obce, a o nově vymezené zastavitelné plochy v severní a jižní části obce.

Pro sportovní vyžití obyvatel slouží hřiště v severovýchodní části obce u stávajícího výrobního areálu. Územní plán vymezuje další zastavitelné plochy pro tělovýchovu a sport. Tyto plochy jsou navrženy ve střední části obce v nivě Olbramovického potoka, v přímé návaznosti na zastavěné území.

Označení návrhu ve výkresech	Odůvodnění, hodnocení lokality, technická připravenost
OT 1 OT 2	Návrh ploch pro tělovýchovu a sport. Plochy jsou vymezeny v návaznosti na zastavěné území. U plochy není vyžadováno napojení na síť technické infrastruktury. Návrh ploch byl převzat z platné ÚPD.

II.3.5. Smíšená území - přehled a odůvodnění vymezených zastavitelných ploch

Územní plán vymezil v severní a jižní části obce smíšené plochy obytné (SO). Dále jsou navrženy plochy smíšené - vinné sklepy a rekreace (SS) centrální části obce, které jsou vymezeny v návaznosti na stávající plochy shodného funkčního využití.

Označení návrhu ve výkresech	Odůvodnění, hodnocení lokality, technická připravenost
SO 1	Návrh zastavitelné plochy smíšené obytné na severním okraji obce. Navazuje na současně zastavěné území. Dobrá dopravní dostupnost - plocha leží při stávající silnici II/396. Dobrá možnost napojení na síť technické infrastruktury. Návrh plochy byl převzat z platné ÚPD.
SO 2	Návrh plochy smíšené obytné v proluce mezi stávající zástavbou na jižním okraji obce. Dobrá dopravní dostupnost - plocha leží při stávající silnici II/396 a je dobře dopravně napojitelná ze stávající místní komunikace. Síť technické infrastruktury v dosahu. Návrh plochy byl převzat z platné ÚPD.
SS 1	Plochy smíšené - vinné sklepy a rekreace, plocha navazuje na stávající areál vinných sklepů v centrální části obce. Návrh plochy byl převzat z platné ÚPD.

II.3.6. Výroba - přehled a odůvodnění vymezených zastavitelných ploch

Plochy výroby a skladování

Stávající plochy výroby jsou územně stabilizovány. Nejrozsáhlejší výrobní plochou je areál výroby na severovýchodním okraji obce (4 ha). Na jižním okraji, v blízkosti silnice I/53, leží zemědělský areál výroby o výměře cca 1,5 ha (RAGT Czech s.r.o.). Rozsáhlá plocha výroby a skladování (spediční firma), leží na jižním okraji obce za silnicí I/53. Areál zámku je územním plánem navržen pro změnu funkčního využití z plochy výroby a skladování na plochu bydlení v bytových domech.

Územní plán vymezuje plochy výroby a skladování na jihozápadním okraji sídla (VS 1). Na jihovýchodním okraji obce je navrhována další plocha výroby a skladování (VS 2), vymezená v návaznosti na stávající plochu využívanou spediční firmou a plochu dopravy. Plocha VS 3 je vymezena na severním okraji obce v návaznosti na plochu výroby drobné.

Výroba drobná, výrobní služby

Územní plán Branišovice navrhuje rozvojové plochy pro drobnou výrobu v jihovýchodní části obce u silnice š. I/53 Znojmo - Pohořelice. Poloha navrhaných ploch je výhodná zejména vzhledem k jejich dobré dopravní obslužnosti. Zástavba na plochách navíc přispěje k odclonění nežádoucího hlukového zatížení stávajících i navrhaných ploch bydlení, které jsou situovány severně od ploch výroby.

Označení návrhu ve výkresech	Odůvodnění, hodnocení lokality, technická připravenost
VD 1	Plocha výroby drobné. Plocha je vymezena na jihovýchodním okraji obce, navazuje na zastavitelnou plochu výroby drobné VD 3. Zástavba plochy odcloní hluk ze silnice I/53 pro navrhovanou plochu obytné zástavby. Dobrá dopravní dostupnost. Síť technické infrastruktury nutno dobudovat.
VD 2	Plocha výroby drobné vymezená na východním okraji obce situovaná mezi stávající areál výroby a skladování a navrhovanou plochu bydlení. Plocha odcloní nežádoucí vlivy stávající výroby na navrhovanou plochu obytné zástavby. Síť technické infrastruktury nutno dobudovat. Dopravní dostupnost ze stávající komunikace.
VD 3	Plocha výroby drobné v jihovýchodní části obce. Dobrá dopravní dostupnost ze silnice III. třídy. Síť technické infrastruktury nutno dobudovat. Návrh plochy byl převzat z platné ÚPD.
VD 4	Plocha výroby drobné. Navrhovaná plocha je situována v návaznosti na navrhované plochy obytné zástavby. Plocha leží při silnici II/396 v severní části obce. Síť technické infrastruktury nutno dobudovat. Návrh plochy byl převzat z platné ÚPD.
VS 1	Plocha výroby a skladování. Plocha je navržena na jižním okraji obce. Návrh plochy byl převzat z platné ÚPD.
VS 2	Plocha výroby a skladování. Plocha navazuje na zastavěné území v návaznosti na stávající výrobní areál. Jedná se o pozemek vklíněný mezi stávající výrobní plochu a plochu dopravy. Návrh plochy byl převzat z platné ÚPD.
VS 3	Plocha výroby a skladování navržená v návaznosti na zastavitelnou plochu výroby drobné na severním okraji obce. Plocha je situována u silnice II/396. Síť technické infrastruktury nutno dobudovat.

II.3.7. Plochy veřejných prostranství a dopravní infrastruktury

Veřejná prostranství jsou v obci stabilizována. V takovém případě má smysl navrhovat nová veřejná prostranství pouze v rozvojových lokalitách. V souvislosti s vyhláškou č. 501/2006 Sb., o obecných požadavcích na využívání území, § 7, je nutné vymezit pro každé dva hektary zastavitelné

plochy bydlení, rekreace, občanského vybavení anebo smíšené obytné plochy veřejného prostranství o výměře nejméně 1000 m²; do této výměry se nezapočítávají pozemní komunikace.

Plocha veřejných prostranství je tak vymezena na severním okraji obce v návaznosti na plochu bydlení a plochu výroby drobné. Plochy veřejné (parkové) zeleně (UZ) jsou vymezeny v návaznosti na zastavitelné plochy obytné výstavby a na jihovýchodním okraji obce naproti hřbitova. V rozsáhlých plochách bydlení BR 1 a BR 2 je uloženo vypracování územní studie, která vymezení plochy veřejných prostranství o dostatečné rozloze.

Územním plánem jsou navrhovány nové plochy dopravní struktury. Plochy silniční dopravy (DS) jsou reprezentovány především plochami silnic I., II, a III. třídy. Plocha dopravy nadmístního významu je navržena pro odstranění dopravní zácpy a realizaci úpravy silnice I/53 Znojmo - Pohořelice. Zastupitelstvo Jihomoravského kraje dne 15.10.2008 usnesením č. 2078/08/Z 28 na 43. schůzi Rady JMK vzalo na vědomí informativní materiál o dokumentaci pro územní rozhodnutí rekonstrukce silnice I/53 Pohořelice - Znojmo a souhlasilo s řešením ve variantě B a vybranými mimoúrovňovými připojeními komunikací. V současnosti je zpracována technická studie „Silnice I/53 Lechovice - Pohořelice, zhotovitel PK Ossendorf s.r.o. v roce 2009. Plošné a prostorové uspořádání území navržené územním plánem Branišovice je v souladu s územně technickým řešením homogenizace silnice I/53.

Plocha DS 4 představuje návrh místní komunikace, která bude dočasnou přeložkou silnice I/53 pro vedení dopravy v době stavebních prací na státní silnici. Objízdná trasa využívá stávající účelové komunikace, které bude nutné rozšířit a přeřadit do kategorie místní komunikace. V ploše dopravy DS 2 určené k homogenizaci silnice I/53 uvažujeme ve východní části katastru pokračování místní komunikace navrhované plochou DS 4, a to v souběhu se silnicí první třídy.

Další plochy dopravní infrastruktury mají menší význam. Plochy záchytných parkovišť (DP) jsou navrhovány v centrální části obce, plochy garáží (DG) jsou navrhovány v severní části obce. V návaznosti na areál výroby je navržena plocha logistických center (DK). Plocha silniční dopravy u zámku je vymezena pro potřeby hromadné autobusové dopravy (IDS).

Označení návrhu ve výkresech	Odůvodnění, hodnocení lokality, technická připravenost
UP 1	Plocha veřejných prostranství v severní části obce v návaznosti na zastavitelné plochy bydlení (BR 10) a výroby drobné (VD 4). Plocha je dopravně dostupná se stávající silnicí II/396 a místní komunikace.
UZ 1	Plocha veřejné (parkové) zeleně, vymezená na jihovýchodním okraji obce. Plocha je vymezena silnicemi I/53 a III/39610. Plocha zeleně plní hygienickou funkci. Návrh plochy byl převzat z platné ÚPD.
UZ 2	Plocha veřejné (parkové) zeleně na severozápadním okraji obce je vymezena v návaznosti na zastavitelné plochy obytné výstavby (BR 12). Návrh plochy byl převzat z platné ÚPD.
UZ 3	Plocha veřejné (parkové) zeleně na východním okraji obce. Plocha je vymezena v návaznosti na zastavitelné plochy obytné výstavby a splňuje minimální požadavky na rozlohu veřejného prostranství pro plochy bydlení BR 3, BR 4 a BR 5 dle § 7 vyhlášky č. 501/2006 Sb.
DS 1	Plocha silniční dopravy vymezená v současně zastavěném území, v jižní části obce u zámku. Plocha nepředstavuje zábor ZPF, jedná se o plochu přestavby.
DS 2	Plocha silniční dopravy vymezená jako rozšíření stávající silnice I/53 Znojmo - Pohořelice v rámci její "homogenizace". Plocha dopravy prochází celým katastrálním územím Branišovice.
DS 3	Plocha silniční dopravy vymezená pro realizaci komunikace pro dopravní obsluhu ploch bydlení v rodinných domech na severozápadním okraji obce.
DS 4	Plocha silniční dopravy vymezená pro zkapacitnění stávajících účelových komunikací jejich rozšířením a převedením do kategorie místních komunikací. Komunikace bude plnit funkci dočasně přeložky státní silnice I/53 po dobu provádění stavebních úprav (homogenizace silnice).
DP 1	Plocha záchytných parkovišť v centrální části obce. Nachází se v zastavěném území, leží při silnici III/39610. Plocha nepředstavuje zábor ZPF. Návrh plochy byl převzat z platné ÚPD.
DG 1	Plocha garáží vymezená v zastavěném území v severní části obce, v blízkosti navrhované plochy bydlení BR9. Jedná se o rozšíření stávající plochy garáží. Plocha nepředstavuje zábor ZPF. Návrh plochy byl převzat z platné ÚPD.

DK 1	Plocha logistických center jako plocha dopravy je vymezena na jižním okraji obce, v návaznosti na zastavěné území - stávající areál výroby a skladování. Návrh plochy byl převzat z platné ÚPD.
-------------	--

II.3.8. Plochy technické infrastruktury

Územním plánem jsou navrhovány nové plochy technické infrastruktury. na jižním okraji obce je vymezena plocha technické infrastruktury pro umístění čistírny odpadních vod. Další plocha technické infrastruktury je situována na jihovýchodním okraji obce v návaznosti na zastavitelnou plochu bydlení. Tato plocha je určena pro výstavbu čerpací stanice odpadních vod, která je pro odkanalizování plochy obytné zástavby nutná.

Označení návrhu ve výkresech	Odůvodnění, hodnocení lokality, technická připravenost
TI 1	Plocha technické infrastruktury - čistírna odpadních vod - na jižním okraji obce, mimo zastavěné území. Pro realizaci záměru nutno dobudovat příjezdovou komunikaci a sítě TI.
TI 2	Plocha technické infrastruktury - čerpací stanice odpadních vod - na jihovýchodním okraji obce. Umístění čerpací stanice vyplývá z nepříznivých terénních charakteristik lokality, které znemožňují odvod odpadních vod z plochy BR 2 do kanalizační sítě bez použití výtlačku.
TI 3	Plocha technické infrastruktury - čerpací stanice odpadních vod - na severovýchodním okraji obce. Umístění čerpací stanice vyplývá z nepříznivých terénních charakteristik lokality.
TI 4	Plocha technické infrastruktury - čerpací stanice odpadních vod - ve střední části obce. Čerpací stanice bude čerpat odpadní vody na čistírnu odpadních vod.

II.3.9. Doprava a technické vybavení

DOPRAVA

Přehled silnic procházejících řešeným územím a požadavky na úpravy silnic mimo zastavěné a zastavitelné území dle ČSN 73 6101 „Projektování silnic a dálnic“:

Číslo silnice	Název silnice	Návrhová kategorie do r. 2030 dle ŘSD ČR
I/53	Znojmo - Pohořelice	státní silnice S 11,5/80
II/396	Rouchovany - Branišovice - Nová Ves	tah oblastního významu S 7,5/70 tah lokálního významu S 7,5/70
II/415	Branišovice - Hrušovany nad Jevišovkou - Hevlín - st. hranice	tah krajského významu S 7,5/70
III/39610	Branišovice průjezdná	úsek neplnící funkci silnice S 6,5/60

Jižně od obce prochází přibližně ve směru V-Z tranzitní silnice I/53 Znojmo - Pohořelice. Pro úpravu trasy a rozšíření silnice I/53 je v územním plánu Branišovice vymezena plocha dopravy. Po dobu realizace homogenizace silnice bude doprava vedena po dočasné přeložce silnice I/53. Pro tu budou využity stávající účelové komunikace, které bude potřeba rozšířit a zařadit do místní komunikační sítě, a místní komunikace navržená ve východní části katastrálního území v těsném souběhu se silnicí I/53. Důvodem pro těsný souběh těchto dopravních staveb je snaha o minimalizaci roztržitého zemědělských pozemků.

Mimo souvisle zastavěné území obce je požadováno respektování ochranných pásem silnic v tom smyslu, že v tomto pásmu nebudou bez souhlasu vlastníku prováděny žádné nadzemní stavby.

Trasy ostatních silnic v řešeném území jsou stabilizovány. Jejich úpravy v zastavěném a zastavitelném území budou prováděny v dnešních trasách dle zásad ČSN 73 6110 „Projektování místních komunikací“.

Rozhledové poměry na křižovatkách místních a účelových komunikací a vymezení rozhledových trojúhelníků upravuje norma ČSN 73 9102. Územní plán Branišovice nenavrhuje výsadbu zeleně v blízkosti křižovatek.

Místní komunikace, účelové komunikace

Dopravní osu místních komunikací tvoří stávající silnice II/396 a III/39610 třídy. Tyto silnice zajišťují v průchodu obcí přímou dopravní obsluhu okolních objektů. Silnici II. třídy v zastavěném území zařazujeme do funkční skupiny B, silnici III. třídy zařazujeme do funkční skupiny C, tj. obslužné komunikace, s funkcí obslužnou.

Navržené místní komunikace jsou zařazeny do funkčních skupin C – obslužné komunikace, a D1 – komunikace se smíšeným provozem (pěší zóny, obytné zóny).

Při řešení připojení jednotlivých lokalit na silnice nutno postupovat dle vyhlášky č. 104/1997 Sb., kterou se provádí zákon č. 13/1997 Sb., o pozemních komunikacích.

Hlavní účelové komunikace jsou zakresleny v grafické části a jsou stabilizované.

Doprava v klidu (odstavná stání)

Všechny nové obytné objekty musí mít řešeno parkování a odstavování vozidel na vlastním pozemku dle ČSN 73 6056 a dle zásad ČSN 73 6110 „Projektování místních komunikací“. Pro řešené území se přitom stanovuje **stupeň motorizace 1:2,5**.

Výhledová potřeba odstavných stání v intravilánu je následující:

Počet obyvatel v obci v r. 2030	659
Uvažovaný stupeň motorizace	2,5
Základní potřeba odstavných stání (Oo)	264

V současné době je v obci jediné větší parkoviště - u čerpací stanice pohonných hmot.

Počet parkovacích míst nevyhovuje potřebám. Územní plán řeší plochy pro nová parkoviště v centrální části obce u silnice III/39610 Branišovice průjezdná před restaurací.

Všechny změny komunikační sítě a plochy dopravy byly zařazeny do návrhu veřejně prospěšných staveb a opatření.

Všechny nové obytné objekty, objekty občanské vybavenosti i výrobní a živnostenské provozovny musí mít řešeno parkování a odstavování vozidel na vlastním pozemku. U rodinných domů se předpokládá výstavba garáže zapsané nebo polozapsané do rodinného domu, nebo musí dispoziční řešení rodinného domu a jeho situování na pozemku umožňovat alespoň odstavení vozidla, nebo lépe dodatečnou výstavbu garáže.

V nových obytných lokalitách nutno v podrobnější projektové dokumentaci pamatovat na návrh přiměřeného počtu parkovacích míst pro návštěvníky nebydlící v dané lokalitě. Bude se jednat o podélná a kolmá stání budovaná na místních komunikacích.

Železniční doprava

Řešeným územím železniční trať nevede.

Cyklistická a pěší doprava

Obcí a katastrálním územím prochází cykloturistická trasa Znojemska vedoucí ve směru z Olbramovic po silnici II/396, v zastavěném území odbočuje na místní komunikace a vzápětí se opět vrací na silnici II/396 směřující do Nové Vsi. Cyklotrasa je stabilizovaná. Územní plán navrhuje cyklostezku

údolím Olbramovického potoka. Je nutno zajistit v ÚP sousedních obcí pokračování této cyklotrasy.

Řešeným územím neprochází turistické trasy. Územní plán neřeší vymezení komunikací pro pěší, jejich realizace je umožněna ve všech zastavitelných plochách (viz. regulativy).

Ostatní druhy dopravy

Civilní letectví v řešeném území nemá žádné zájmy. Vodní doprava se zde nevyskytuje.

ZÁSOBOVÁNÍ VODOU

V obci Branišovice je vybudován vodovod pro veřejnou potřebu, který je majetkem obce, a jehož provozovatelem je společnost VAS,a.s. Znojmo.

Obec je pitnou vodou zásobována ze skupinového vodovodu Loděnice, jehož je součástí. Skupinový vodovod Loděnice tvoří obce Loděnice, Branišovice, Kubšice, Olbramovice, Šumice a Jezeřany – Maršovice. Zdrojem vody je jímací území Loděnice. Z akumulace u úpravny vody je voda čerpána výtlačným řadem do VDJ Kubšice 2 x 250 m³ (242,3/239,0), který slouží v době kdy se voda nečerpá jako přívodný pro obec Loděnice. Ostatní obce skupinového vodovodu jsou zásobovány z VDJ samostatným přívodným řadem, z kterého odbočují přívodné řady k jednotlivým obcím a všechny jsou pod tlakem tohoto VDJ.

Zásobování obce Branišovice je zajištěno přívodným řadem, který odbočuje u obce Olbramovice a přivádí vodu do rozvodné sítě v obci.

Jednotlivé rozvojové lokality budou napojeny na vodovodní síť pro veřejnou potřebu.

Ochranná pásma

Část k.ú. Branišovice (od silnice I/53 jižním směrem) se nachází na území ochranného pásma přírodních léčivých zdrojů II. stupně zřídelní oblasti Pasohlávky dle zák. č. 164/2001 Sb.

Výstavbu vodovodů a kanalizací proto podléhá souhlasu Ministerstva zdravotnictví, dle §37 zákona 164/2001 Sb.

Potřeba vody pro obec Branišovice

Podle přílohy č. 12 k vyhlášce č. 428/2001 Sb. činí směrná roční potřeba vody na 1 obyvatele bytu:

- je-li v bytě výtok, WC a koupelna s kamny na tuhá paliva **41 m³/rok**, tj. 112 l/os/den,
- je-li v bytě výtok, WC a koupelna s průtokovým ohřívačem nebo el. bojlerem **46 m³/rok**, tj. 126 l/os/den,
- je-li v bytě výtok, WC a centrální příprava teplé vody **56 m³/rok**, tj. 153 l/os/den.

Dále uvádí příloha č. 12 vyhlášky č. 428/2001 Sb. směrnou roční potřebu vody pro:

- veřejné budovy
- hotely, penziony a ubytovny
- zdravotnická a sociální zařízení
- kulturní a osvětové podniky
- provozovny, prodejny a výrobky
- hospodářská zvířata a drůbež
- různé

Protože územní plán nestanovuje závazně kapacity žádných uvedených zařízení, uvažujeme paušální započtení těchto zařízení v roční potřebě vody na 1 obyvatele zvýšením o 30 %.

	Účelových jednotek	Roční potřeba vody dle přílohy č. 12 Vyhl. 428/2001 Sb.		
Počet obyvatel (2030):	659	46	(m3/os./rok)	
Paušální podíl na vybavenost a výrobu (%)	30	13,8	(m3/os./rok)	
Potřeba vody		l/os/den	m3/den	l/s
Specifická potřeba vody Qd	- obyvatelstvo	126,03	83,052	0,961
	- vybavenost, výroba	37,81	24,916	0,288
	Celkem		107,968	1,250
Nerovnoměrnost potřeby:	- max.denní potřeba $Q_m=Q_d*1,5$		161,952	1,874
	- hodinové maximum $Q_h=Q_m*1,8$			3,374

Vypočtená potřeba vody bude pokryta ze stávajícího vodovodu pro veřejnou potřebu. Vododem Kubšice leží mimo katastrální území Branišovice a je z něj zásobováno více obcí. Posouzení kapacity vodovodní sítě není předmětem územního plánu Branišovice.

Koncepce zásobování vodou se nemění. Územní plán řeší napojení rozvojových lokalit na vodovodní síť, navrhované vodovodní řady budou vedeny pokud možno po veřejných pozemcích v zeleném pásmu příp. pod chodníkem a podle možností zaokružovány.

Návrh vodovodní sítě je v souladu s Plánem rozvoje vodovodů a kanalizací Jihomoravského kraje.

Tlakové poměry

Podle vyhl. č 428/2001 Sb., kterou se provádí zákon č. 274/2001 Sb., musí být hydrodynamický přetlak v rozvodné síti v místě napojení vodovodní přípojky nejméně 0,25 Mpa, při zástavbě do dvou nadzemních podlaží je dostatečný přetlak 0,15 Mpa. Maximální přetlak v nejnižších místech vodovodní sítě každého tlakového pásma by neměl přesáhnout 0,6 Mpa, v odůvodněných případech se může zvýšit až na 0,7 Mpa.

Výpočet maximálního hydrostatického tlaku:

Max. hladina ve vododjemu	...	242,3 m n.m.
<u>Nejniže položená oblast obytné zástavby</u>	...	<u>189,0 m n.m.</u>
Maximální hydrostatický tlak	...	0,53 MPa

Hydrostatický tlak v síti vyhovuje

Výpočet minimálního hydrodynamického tlaku:

Min. hladina ve vododjemu	...	239 m n.m.
Nejvýše položená oblast obytné zástavby	...	199,0 m n.m.
<u>Rezerva na tlakové ztráty</u>	...	<u>5,0 m</u>
Minimální hydrodynamický tlak	...	0,35 MPa

Hydrodynamický tlak v síti vyhovuje

Zabezpečení požární vody

Navržený vodovodní systém musí vyhovovat ČSN 73 0873 „Zásobování požární vodou“. Uvedená norma udává m.j. nejmenší dimenze potrubí, vzdálenosti hydrantů a stanovuje hodnoty odběru vody a obsahu požární nádrže. Dimenze stávajícího vodovodního potrubí v obci je 80, 90 a 100 mm. Dimenze DN 80 vyhoví jako zdroj požární vody u rodinných domů a nevýrobních objektů do plochy 120 m². Dimenze DN 100 vyhoví jako zdroj požární vody pro nevýrobní objekty o ploše 120-1500 m² a výrobní

objekty a sklady do plochy 500 m².

Potřeba požární vody:

- ryze obytná území: vodovody by měly být dimenzovány na položku č. 2 tabulky tabulky č. 2 výše uvedené ČSN, tj. na nevýrobní objekty o ploše 120-1500 m². Odběr pro $v=0,8$ m/s činí $Q=6$ l/s, pro $v=1,5$ m/s (s požárním čerpadlem) je $Q=12$ l/s, obsah nádrže požární vody min. 22 m³.
- výrobní areály včetně přívodních vodovodních řadů k těmto areálům na položku č. 4 tabulky č. 2 výše uvedené ČSN, tj. na výrobní objekty, sklady a otevřená technologická zařízení o ploše větší než 1500 m². Odběr pro $v=0,8$ m/s činí $Q=14$ l/s, pro $v=1,5$ m/s (s požárním čerpadlem) je $Q=25$ l/s, obsah nádrže požární vody min. 45 m³. Potrubí min. DN 150.

Dále stanovují normy, že u hydrantu pro odběr požární vody má být podle ČSN 73 0873 zajištěn minimální statický přetlak nejméně 0,2 Mpa a při odběru nemá přetlak poklesnout pod 0,05 Mpa.

V zastavitelných plochách vymezených územním plánem budou umístěny nové nadzemní požární hydranty, v maximálních vzdálenostech dle ČSN 73 0873.

ODKANALIZOVÁNÍ A ČIŠTĚNÍ ODPADNÍCH VOD

V obci není systematicky řešeno odkanalizování odpadních vod. V současnosti je v některých částech obce vybudována dešťová kanalizace k odvedení dešťových vod. Pro jímání splaškových odpadních vod slouží septiky a jímky na vyvážení, z nichž jsou odpadní vody následně vyváženy.

Navrhuje se vybudování kompletní kanalizace oddílné. Veškeré odpadní vody budou přivedeny výtlakem DN 150 délky 0,62 km na mechanicko-biologickou ČOV. Pro čištění odpadních vod se navrhuje vybudování mechanicko-biologické čistírny odpadních vod s nitrifikací a denitrifikací o kapacitě 288 m³/d. Čistírna odpadních vod bude společná i pro obce Branišovice a Olbramovice. Na stokové síti jsou navrženy 3 čerpací stanice.

Návrh kanalizační sítě je v souladu s Plánem rozvoje vodovodů a kanalizací Jihomoravského kraje (PRVKJMK).

Zastavitelné plochy vymezené územním plánem budou odkanalizovány, čištění odpadních vod bude zajištěno navrhovanou čistírnou odpadních vod.

Hydrotechnické údaje:

Pro potřeby bilancí v územním plánu byly specifické produkce odpadních vod stanoveny následovně:

Produkce splaškových vod: přibližně 130 l/os./d

	produkce (m3/os.den)	jednotka	2030
Počet obyvatel (2030)			659
Produkce odp.vod m3/den:		m3/den	85,7
odpadní vody balastní (20%)		m3/den	17,134
CELKEM přítok na ČOV (m3/den)		m3/den	102,8
CELKEM přítok na ČOV (l/s)		l/s	1,19
Bilance znečištění odpadních vod na přítoku na čistírnu odp. vod:			
- BSK5	0,06/ob.	kg/den	39,54
- NL	0,055/ob.	kg/den	36,245
- CHSK	0,110/ob.	kg/den	72,49

V uvedených bilancích jsou započítány pouze odpadní vody splaškové, nikoliv vody dešťové.

Návrh kanalizační sítě je v souladu s Plánem rozvoje vodovodů a kanalizací Jihomoravského kraje (PRVKJMK).

Dešťové vody budou přednostně odváděny dešťovou kanalizací, v některých plochách je uvažováno zasakování dešťových vod a odtok jejich přebytku do blízké vodoteče (plochy bydlení BR 2).

ZÁSOBOVÁNÍ ELEKTRICKOU ENERGIÍ

V katastrálním území Branišovice neleží žádné výroby elektrické energie. Elektrické vedení nadřazené sítě - vedení VN prochází řešeným územím mimo zastavěné území přibližně ve směru JZ-SV. Vedení VVN řešeným územím neprochází.

Místní distribuční síť NN má standardní rozvodné napětí a je provedena v převážné míře jako venkovní na betonových stožárech. V obci jsou 3 stávající trafostanice pro pokrytí veřejné potřeby elektrické energie. Privátní stávající trafostanice se nachází u stávajícího areálu výroby a skladování (živočišná výroba) v severovýchodní části obce. Stav stávající rozvodné sítě je dobrý.

Elektrická energie je obyvateli využívána pro osvětlení, pohon elektrospotřebičů a k ohřevu teplé užitkové vody. V malé míře je elektrická energie rovněž využívána k vytápění.

Posouzení velikosti odběru:

výpočet je proveden podle směrnice č. 13/98, kterou vydaly JME, a.s. Směrnice slouží pro vypracování technických návrhů distribučních sítí NN a návrhů distribučních sítí na úrovni vstupních studií pro územní plánování. Určuje orientační zatížení bytových odběrů dle stupně elektrifikace domácností a charakteru zástavby. Dále umožňuje určit orientační hodnoty zatížení základních nebytových odběrů.

Stupeň elektrizace bytů:

Sazba	Odpovídající stupeň elektrizace	Druh odběru el.energie	Maximální zatížení	
			P _{maxb} (kW)	doba
BBS B	A	základní (osvětlení, drobné spotřebiče, bez vytápění)	0,7	dopoledne

	B1	dtto A + příprava pokrmů elektricky	1,5	dopoledne
BN	B2	osvětlení, vaření a ohřev TUV	3	v noci
BV	C1	akumulační vytápění	15	v noci
BP	C2	dtto B2 + přímotopné vytápění elektrickou energií	15	dopoledne
BH	C3	smíšené	7,5	v noci

Typ obce: VENKOVSKÁ, typ zástavby: VENKOVSKÁ

Vzhledem k plynofikaci obce uvažujeme se stupněm elektrifikace:

"B1" u 50 % bytového fondu,

"B2" u 30 % bytového fondu

"C1" u 10 % bytového fondu

"C2" u 10 % bytového fondu

Orientační návrh počtu transformačních stanic pro účely územního plánu:

Venkovská obec. V roce 2030 uvažujeme 659 obyvatel a 275 bytů, při předpokládané obloženosti bytů 2,4 (viz výpočet v kap. II.3.3.).

	%	Bytů (2030)	Měrné zatížení 1 BJ na úrovni TS VN/NN (kW)	Podíl odběrů na max.zatížení v hlavních časových pásmech dne			Zatížení TS VN/NN v r.2015 celkem (kW)		
				dopol.	večer	noc	dopol.	večer	noc
Celkový počet bytů v roce 2030:	100	275							
- z toho kategorie "A"	0	0	0,83	0,50	1,00	0,29	0,00	0,00	0,00
- z toho kategorie "B1"	50	138	1,50	1,00	0,73	0,13	206,25	150,56	26,81
- z toho kategorie "B2"	30	83	2,10	0,50	0,37	1,00	86,63	64,10	173,25
- z toho kategorie "C1"	10	28	9,70	0,17	0,20	1,00	45,35	53,35	266,75
- z toho kategorie "C2"	10	28	15,00	0,35	0,35	1,00	144,38	144,38	412,50
- z toho kategorie "C3"	0	0	6,00	0,80	0,90	1,00	0,00	0,00	0,00
Podíl nebytového odběru (dle tab. "Parametry odběru elektřiny" pro venkovské obce)			0,35				96,25	96,25	96,25
Zatížení CELKEM (kW):							578,85	508,64	975,56
Potřebný počet transformátorů Si=400 kVA, využití max. 80%, účinník v síti 0,95							1,90	1,67	3,21

Obec je obsluhována 4 trafostanicemi. Vyhovuje. Územní plán navíc umísťuje 1 novou distribuční trafostanici ve střední části obce Branišovice.

Dále územní plán navrhuje umístění nových trafostanic privátních, pro obsluhu významnějších ploch výroby:

- pro zastavitelnou plochu výroby a skladování VS 1 jižně u silnice I/53
- pro stávající plochu výroby a skladování (spedice) u silnice I/53
- pro zastavitelnou plochu výroby v jihovýchodní části obce

Územní plán navrhuje kabelizaci distribuční sítě NN, především v rozvojových lokalitách, v souladu s § 4 odst. 5) vyhl. č. 137/1998 Sb., o obecných technických požadavcích na výstavbu, podle kterého se rozvodné energetické a telekomunikační vedení v zastavěných částech obcí umísťují pod zem.

ZÁSOBOVÁNÍ PLYNEM

Přes řešené území vede v souběhu se silnicí I/53 vysokotlaký plynovod (VTL) DN 300 Znojmo - Pohořelice, na který je napojen VTL DN 150 mm Olbramovice - Moravský Krumlov. VTL Olbramovice - Moravský Krumlov prochází východní částí katastrálního území Branišovice. Trasy těchto plynovodů jsou stabilizovány.

Plynovody jsou ve správě TRANSGAS, s.p., Praha. Ochranné pásmo plynovodů a přípojek 200 – 500 mm je 8 m na obě strany a u plynovodů do 200 mm je 4 m. Bezpečnostní pásmo u VTL DN 100 – 200 mm je 20 m a u VTL DN nad 200 mm je 100 m na obě strany od plynovodu.

Obec Branišovice je kompletně plynofikována. Přívod do obce je proveden vysokotlakou přípojkou DN 300 Znojmo - Pohořelice do regulační stanice VTL/STL 800 m³/hod. Regulační stanice (RS) je situována v jižní části obce u silnice III/39610 Branišovice průjezdná. Z této RS je zásobována území celé obce.

Územní plán řeší rozvoj plynovodní sítě v navržených zastavitelných plochách.

ZÁSOBOVÁNÍ TEPLEM

Zásobování teplem je v řešeném území založeno na místních zdrojích. Koncepce zásobování teplem založená na místních zdrojích se nemění.

VYUŽITÍ OBNOVITELNÝCH ZDROJŮ ENERGIE

Za obnovitelné zdroje energie jsou považovány energie sluneční, větrná, vodní, geotermální a energie z biomasy.

Vzhledem k poloze, podmínkám a charakteru řešeného území lze uvažovat rovněž s využitím netradičních zdrojů elektrické energie. Požadavek na využívání obnovitelných zdrojů energií (s výjimkou energie geotermální) je jedním z požadavků na další rozvoj obce, vyplývajícím z Územně analytických podkladů ORP Pohořelice.

Přehled možností využití netradičních a obnovitelných zdrojů energie:

- Energie vody: v řešeném území neperspektivní.
- Energie větru: v řešeném území neperspektivní.
- Solární energie: využití se nabízí především k ohřevu teplé užitkové vody a technologické vody u objektů výrobních a ohřevu TUV u bytových objektů. V územním plánu je v plochách výroby a skladování umožněna výroba energie - realizace fotovoltaické elektrárny.
- Tepelná čerpadla: jedná se o zařízení, která čerpají teplo z okolního prostředí (vody, vzduchu, země, ale také odpadní teplo) a transformují tuto nízkopotenciální tepelnou energii na energii vysokopotenciální. Vzhledem k vysokým pořizovacím nákladům se však tento zdroj u nás dosud na rozdíl od západních zemí v masovějším měřítku neprosadil. S růstem cen energií lze předpokládat větší zájem o tepelná čerpadla. Již dnes by měla být tepelná čerpadla zvažována jako reálná alternativa vytápění v těch oblastech, kde není zaveden zemní plyn nebo CZT. Význam však mají pouze u nových objektů, neboť tomuto způsobu vytápění musí být podřízeno i řešení celé topné soustavy. V řešeném území je toto řešení perspektivní jako místní zdroj tepla.
- Využití dřevní hmoty (pilin, lesních štěpků, palivového dřeva)
- Využití energie biomasy spalováním a zplynováním: v poslední době se stává oblíbeným zdrojem energie pro vytápění zemědělských objektů, rodinných domů a bytových domů, prosazuje se dokonce jako zdroj pro méně rozsáhlé systémy CZT. Výhodou je snadná regulace výkonu, nižší emise, vysoká účinnost. Tento zdroj má v řešeném území předpoklady pro širší využití jako místní zdroj tepla.

- Využití energie biomasy tzv. mokřými procesy – fermentací (produkce etanolu) a anaerobním vyhňíváním (výroba bioplynu): tyto zdroje se mohou prosadit u zemědělských podniků jako místní zdroj tepla.

PŘENOS INFORMACÍ

Na katastrální území Branišovice zasahuje zájmové území Armády České republiky - koridor radioreleového směru. Veškerá nadzemní výstavba v tomto území musí být předem konzultována s VÚSS Brno.

Řešené území se dále nachází v ochranném pásmu radiolokačního zařízení, proto veškerá výstavba, především větrných elektráren, výškových staveb, průmyslových hal, venkovního vedení VVN a VN, retranslačních stanic a základnových stanic mobilních operátorů v tomto území může být omezena a musí být nutně předem projednána s VÚSS Brno.

Řešeným územím prochází dálkové i sdělovací kabely. Byly zakresleny v grafické části dokumentace územního plánu. Dálkový kabel vede na katastrální území Branišovice ze severu v souběhu se silnicí II/396 Rouchovany - Branišovice - Nová Ves. Hlavní trasa vedení sdělovacích kabelů zastavěným územím pokračuje v souběhu se silnicí II. třídy. Navrhována je propojka na druhou hlavní urbanistickou osu obce a vedení sdělovacích kabelů v souběhu se silnicí III/39610 Branišovice průjezdná.

ROPOVODY A PRODUKTOVODY

V řešeném území se nevyskytují.

NAKLÁDÁNÍ S ODPADY

Obec je podle zákona o odpadech původcem a současně vlastníkem odpadů produkovaných obyvateli obce a odpadů vznikajících při činnosti organizací, jejichž je provozovatelem. Obyvatelé jsou povinni odpad odkládat na místa k tomu určená. Zákon ukládá obcím tyto hlavní povinnosti:

- ❑ zařazovat odpad podle Katalogu odpadů, vydaného Ministerstvem životního prostředí
- ❑ odděleně podchycovat nebezpečné složky komunálního odpadu
- ❑ snižovat množství směsného odpadu ukládaného na skládky a odděleným sběrem získávat více využitelných složek

System nakládání s odpady je stabilizovaný. Územní plán umožňuje umístit malé stavby odpadového hospodářství v plochách výroby a skladování (VS), a to jak stávajících stabilizovaných, tak na zastavitelných plochách tohoto typu. Na stejných plochách je možné umístit i případnou recyklační linku na zpracování stavebního odpadu, popř. kompostárnu. Malé stavby odpadového hospodářství jsou přípustné rovněž na plochách VD (plochy výroby drobné).

Vytříděné nebezpečné odpady a velkoobjemové odpady budou shromažďovány v nejbližším sběrném dvoře, odváženy mobilními prostředky pravidelným i nárazovým sběrem. Vlastní likvidace (neškodlivé uložení nebo druhotné využití) se předpokládá mimo území řešené územním plánem.

Skládky v katastru obce:

Žádné. Bývalá skládka hlíny a stavební suti byla v roce 2008 uzavřena.

II.3.10. Plochy vnitrosídlní zeleně

Územní plán sleduje zlepšení příznivých podmínek pro životní prostředí a jeho hygieny návrhem ploch sídelní a krajinné zeleně. V okolí vodního toku Olbramovického potoka, který protéká středem obce, jsou stávající plochy zeleně (plochy smíšené nezastavěného území, NS). K dalšímu zkvalitnění života obyvatel, především v nově vymezených zastavitelných plochách, budou sloužit navržené plochy sídelní zeleně.

Plochy veřejné (parkové) zeleně jsou vymezeny na jihovýchodním okraji obce u hřbitova a v návaznosti na rozvojové plochy s funkcí obytnou na východním a severozápadním okraji obce. V plochách bydlení BR 1 a BR 2 je uloženo vypracování územní studie, která vymezí plochy veřejných prostranství v potřebném rozsahu.

Plochy zeleně (plochy NS) jsou navrhovány také ve vazbě na plochy výroby, kde plní funkci hygienickou, ochrannou i krajinnou.

Při úpravách a dosadbách zeleně je nutno klást důraz na použití původních domácích druhů dřevin. Vhodnými dřevinami jsou listnaté stromy a keře, lesní i okrasné. Výsadba stromů s nepříznivými účinky na alergiky (topoly, břízy) je problematická a jako taková se nedoporučuje. Zvláštní důraz je nutno klást na péči o zeleň.

II.3.11. Odůvodnění ploch s jiným způsobem využití než je stanoveno vyhl. 501/2006 Sb.

V územním plánu je využita možnost daná ustanovením § 3 odst. 4 vyhl. 501/2006 Sb. členit podrobněji plochy s rozdílným způsobem využití.

Zdůvodnění, proč byly dále vymezeny plochy s jiným způsobem využití než je stanoveno v § 4-19 vyhl. 501/2006 Sb.:

Ss	Plochy smíšené – vinné sklepy a rekreace	Plochy smíšené – vinné sklepy a rekreace byly vymezeny z toho důvodu, že vyhl.č. 501/2006 Sb. nepamatuje na tyto funkční plochy, které jsou specifickou Jižní Moravy. Smyslem vymezení ploch SS je umožnit existenci těchto specifických objektů, které mají charakter výrobně-rekreační a často slouží i pro bydlení nebo cestovní ruch, při stanovení nezbytných technických podmínek pro umístění pozemků staveb pro bydlení a rekreaci (z hlediska možnosti dopravního napojení a vyřešení nakládání s odpady).
Uz	Plochy veřejné (parkové) zeleně	Zahrnují pozemky parků, dětských hřišť a malých vodních ploch. Jedná se o specifický typ veřejných prostranství. Jsou vymezeny proto, aby byla zaručena ochrana systému sídelní zeleně před zastavěním.

II.3.12. Odůvodnění vymezených prostorových regulativů

V souladu s ustanovením § 43 odst. (1) zákona č. 183/2006 Sb., v platném znění, územní plán stanovuje koncepci prostorového uspořádání obce. V zastavěném a zastavitelném území obce jsou vymezeny prostorové regulativy, které stanovují nejvýše přípustnou podlažnost zástavby a v některých plochách i koeficient zastavění plochy.

Jako základní podlažnost je v územním plánu stanovena podlažnost 2 (tj. dvě nadzemní podlaží) s tím, že navíc je přípustné i obytné podkroví. Tato podlažnost v převážné části obce zajistí uchování obrazu obce, respektování panoramatu zástavby v dálkových pohledech.

Koeficient zastavění ploch byl vymezen u těch ploch, u kterých hrozí riziko příliš velké intenzity

zástavby, což by mělo negativní vliv na pohodu prostředí a množství odváděných dešťových vod ze střech a zpevněných ploch (s odkazem na uplatnění § 21 odst. (3) vyhl.č. 501/2006 Sb., v platném znění).

II.3.13. Odůvodnění etapizace

Pro využití zastavitelných ploch stanovuje územní plán Branišovice etapizaci. Navrženy jsou tři etapy využití rozvojových ploch. Do první etapy jsou zařazeny zastavitelné plochy, které byly vymezeny v platné ÚPD, plochy v zastavěném území a plochy dopravy.

V rámci druhé etapy budou využity plochy bydlení v rodinných domech BR 1 a BR 2. Plocha BR 1 má výhodnou polohu z hlediska možnosti napojení na komunikace a sítě technické infrastruktury. Plocha BR 2 je zařazena do II. etapy realizace z důvodu polohy na půdách nižší bonity. Požadavek na zařazení plochy BR 2 do druhé etapy realizace vyplývá z požadavků Krajské hygienické stanice Jihomoravského kraje na dodržení pořadí provádění změn v území tak, aby byly splněny stanovené hygienické limity hluku pro chráněný venkovní prostor a chráněné venkovní prostory staveb.

Do třetí etapy jsou zařazeny plochy bydlení BR 3 - BR 5 a plochy výroby drobné VD 2, které jsou zčásti situovány na půdách I. třídy ochrany a budou vyžadovat nákladnější řešení odkanalizování. Dále je do třetí etapy realizace zahrnuta plocha výroby a skladování VS 3 lokalizovaná na severním okraji obce.

II.3.14. Odůvodnění vymezení veřejně prospěšných staveb a opatření

Ve smyslu obecně závazných právních předpisů vymezuje územní plán ve výkrese č. I.5 veřejně prospěšné stavby, veřejně prospěšná opatření a asanace.

Jako veřejně prospěšné stavby a veřejně prospěšná opatření, pro které je možné vyvlastnit práva k pozemkům a stavbám, byly vymezeny (označení odpovídá popisu ve výkrese č. I.5):

Označ. VPS	Druh veřejně prospěšné stavby či opatření	Umístění (k.ú.)	Odůvodnění zařazení stavby mezi VPS, resp. plochy mezi VPO
DT1	veřejná dopravní a technická infrastruktura (homogenizace silnice I/53)	Branišovice	Homogenizace silnice I/53 Znojmo - Pohořelice. Stavba povede k odstranění stávající dopravní závady a zkapacitnění značně zatěžované silnice I. třídy. Plocha dopravy je vymezena v návaznosti na rozpracovanou územně plánovací dokumentaci vyššího stupně a územně technickou dokumentaci homogenizace silnice I/53. Plochu dopravy nelze pro její liniový charakter a značný rozsah kompletně vymezit na obecních pozemcích nebo pozemcích ve vlastnictví ČR.
DT2 DT10	veřejná dopravní a technická infrastruktura	Branišovice	Místní komunikace a sítě TI. Dobudování komunikace a sítí potřebné pro realizaci zástavby na ploše bydlení BR 2. Stavba je situována převážně na obecním pozemku.
DT3 DT4	veřejná dopravní a technická infrastruktura	Branišovice	Místní komunikace a sítě TI - vodovodní řad, kanalizace dešťová, kanalizace gravitační splašková, plynovod STL. Realizace DT3 podmiňuje využití zastavitelných ploch pro bydlení BR 1, BR 11 - BR 13, realizace DT4 pak využití ploch BR 3 - BR 6. Napojení těchto rozvojových ploch na sítě TI a dopravní infrastrukturu nelze kompletně realizovat na pozemcích obce a státu.
DT5	veřejná dopravní a technická infrastruktura	Branišovice	Místní komunikace, kanalizace dešťová a splašková gravitační. Místní komunikace je určena k obsluze

			objektu čistírny odpadních vod. Sítě TI slouží pro odkanalizování plochy výroby VS 1, budou vloženy do tělesa komunikace. Realizováno na pozemcích ve vlastnictví státu.
DT6 DT9 DT11	veřejná dopravní a technická infrastruktura	Branišovice	Dostavba místních komunikací za účelem zlepšení prostupnosti území a zlepšení časové dosažitelnosti konkrétních cílů v obci (DT6, DT9). Návrh rozšíření stávající účelové komunikace na komunikaci místní - řešení objízdné trasy v době stavebních prací na silnici I/53.
DT7	veřejná dopravní a technická infrastruktura	Branišovice	Plocha dopravy je určena jako stanoviště IDS hromadné dopravy. Stavba je situována zčásti na obecním pozemku.
DT8	veřejná dopravní a technická infrastruktura	Branišovice	Plocha vymezená pro realizaci veřejného parkoviště. V obci se v současnosti nachází jediné větší parkoviště, plocha řeší nedostatek prostor pro dopravu v klidu.
D7 - D10 D12 D13	veřejná dopravní infrastruktura	Branišovice	Návrh cyklostezky podél Olbramovického potoka a její pokračování krajinou Branišovic do k.ú. Vlasatice poskytne obyvatelům a návštěvníkům možnost rekreačního vyžití a zpřístupní zeleň veřejnosti.
T1 T8 T13 T14 T21 T24 T38 T52 T54 - T56	technická infrastruktura	Branišovice	Kanalizace splašková gravitační je součástí komplexního systému odkanalizování obce Branišovice. V současné době není kanalizace v Branišovicích funkčně vyřešena, odkanalizování většiny ploch obce chybí a není zajištěno čištění odpadních vod.
T2 T3 T5 T10 - T12 T15 T17 - T19 T23 T25 - T28 T35 T40 T46 T48 T50	technická infrastruktura	Branišovice	Kanalizace splašková gravitační, kanalizace dešťová jako součást komplexního řešení odkanalizování. ÚP Branišovice navrhuje kompletní oddílnou kanalizační síť, která v Branišovicích v současné době chybí. ÚP Branišovice řeší odvod splaškových odpadních vod na čistírnu odpadních vod.

T51			
T4 T6 T7 T60	technická infrastruktura	Branišovice	Vodovodní řad pro zásobování ploch bydlení vodou a kanalizace splašková gravitační a dešťová pro odkanalizování. Uložení sítí bude řešeno v tělese místní komunikace. V případě T6 a T7 se jedná o "nápojně" místo pro kompletní zasíťování lokality bydlení BR 1, které bude řešeno navazující územní studií.
T9 T45	technická infrastruktura	Branišovice	Prodloužení plynovodu STL pro zásobování rozvojových ploch plynem. Uložení sítí je realizováno přímo na pozemku změny (T9), nebo v tělese komunikace.
T16	technická infrastruktura	Branišovice	Prodloužení sítí technické infrastruktury - vodovodního řadu a plynovodu STL - realizace nutná pro zásobování plochy výroby VS 1. Umístění sítí sleduje dopravní struktury.
T22 T59	technická infrastruktura	Branišovice	Čerpací stanice odpadních vod umístěné na stokové síti vzhledem k nepříznivému převýšení terénu. Realizace nutná pro systematické odkanalizování obce a čerpání odpadních vod na ČOV.
T29 T31	technická infrastruktura	Branišovice	El. vedení VN pro zásobení rozvojových ploch elektrickou energií.
T30 T53 T61	technická infrastruktura	Branišovice	Kanalizace dešťová pro bezpečný odvod nadbytečných dešťových vod ze zastavěného území obce.
T32	technická infrastruktura	Branišovice	Kanalizace splašková gravitační a splašková výtlačná jako součást kompletní kanalizační sítě Branišovic.
T33	technická infrastruktura	Branišovice	Kanalizace splašková gravitační a splašková výtlačná, kanalizace dešťová, prodloužení plynovodu STL. Budování kanalizačních stok jako součást odkanalizování obce Branišovice. Plynovod STL jako "nápojně" místo pro zásobování plochy BR 2 plynem. Řešeno přednostně na obecních pozemcích.
T34	technická infrastruktura	Branišovice	Kanalizace dešťová a prodloužení plynovodu STL - místo napojení navrhovaných sítí pro zásobování rozvojových lokalit bydlení na síť stávající. Řešeno v tělese stávající místní komunikace, obecní pozemek.
T37	technická infrastruktura	Branišovice	Čistírna odpadních vod a síť TI - vodovodní řad, kanalizace splašková gravitační a výtlačná. Ke stavbě čistírny odpadních vod je již zpracována projektová dokumentace. Realizací stavby budou splněny hygienické a ekologické limity pro nakládání s odpadními vodami, ČOV bude sloužit jako společné zařízení pro několik obcí.
T41 T42 T44 T47	technická infrastruktura	Branišovice	Vodovodní řady pro zásobování rozvojových lokalit. Vodovody přednostně navrženy jako zaokruhané. V možných případech řešeno na pozemcích ve vlastnictví obce a státu.
T43	technická infrastruktura	Branišovice	Síť technické infrastruktury - kanalizace dešťová,

			splašková gravitační a vodovodní řad - jako součást systému odkanalizování obce a sítě zásobování vodou.
T49	technická infrastruktura	Branišovice	Odkanalizování ploch bydlení kanalizací splaškovou gravitační a kanalizací dešťovou. Vzhledem k nepříznivým charakteristikám terénu bylo pro odkanalizování rozvojových ploch navrženo poměrně náročné řešení, které však využívá spádu a není nutná výstavba čerpací stanice odpadních vod. Uvedené řešení navíc umožňuje budoucí využití ploch v okolí navržených sítí, které můžeme vzhledem k vývoji zastavitelného území Branišovic předpokládat.
T57	technická infrastruktura	Branišovice	Prodloužení plynovodu STL pro zásobování ploch bydlení plynem a kanalizace splašková gravitační a kanalizace dešťová jako součást kompletního systému odkanalizování obce.
T58	technická infrastruktura	Branišovice	Kanalizace splašková výtlačná Olbramovice - Branišovice. Výtlač odpadních vod ze sousedního katastrálního území z obce Olbramovice. Realizace nutná pro společné čištění odpadních vod na ČOV v k.ú. Branišovice. Realizováno na parcelách, které nejsou zapsány na listu vlastnictví, pozemcích ve vlastnictví obce a státu.
P1 P2 P3 P4	veřejná zeleň, park	Branišovice	Plocha veřejné zeleně v blízkosti ploch bydlení. Zvýšení podílu zeleně v obytných oblastech zvyšuje hygienu životního prostředí. Plocha je vymezena podél navrhované místní komunikace. Vymezení ploch veřejných prostranství v rozvojových lokalitách bydlení je vymezeno § 7 vyhlášky č. 501/2006 Sb. Vzhledem k návaznosti na plochy bydlení je nevyhnutelné řešit plochy veřejných prostranství na soukromých pozemcích.
V1	prvek ÚSES - regionální biocentrum	Branišovice	Vznik krajinného prvku s vysokou ekostabilizující funkcí. Zvýšení lesnatosti území je žádoucí také z hlediska zlepšení podmínek pro příznivé životní prostředí, zlepšení hygieny ŽP a možností rekreace.
V3 - V9	prvek ÚSES - lokální biocentrum	Branišovice	Posílení ekologické stability zemědělské krajiny řešeného území. Biocentra zahrnují stávající biotopy a vzhledem k nutnosti dosažení dostatečné (minimální) výměry prvků ÚSES také část okolních zemědělských pozemků. ÚSES nelze v plném rozsahu realizovat na obecních pozemcích nebo pozemcích ve vlastnictví ČR.

II.3.15. Hluk ze silniční dopravy

V zastavěném území je nutno respektovat požadavky Nařízení vlády č. 148/2006 Sb., o ochraně zdraví před nepříznivými účinky hluku a vibrací, jež stanovuje nejvyšší přípustné hodnoty hluku ve stavbách výrobních, ve stavbách pro bydlení a ve stavbách občanské vybavenosti a ve venkovním prostoru.

Hodnoty hluku ve venkovním prostoru se vyjadřují ekvivalentní hladinou akustického tlaku $A_{L_{Aeq,T}}$. V denní době (06-22hod) se stanoví pro osm souvislých a na sebe navazujících nejhlučnějších hodin, v noční době (22-06 hod) pro nejhlučnější hodinu. Pro hluk z dopravy na veřejných komunikacích a pro hluk z leteckého provozu se stanoví pro celou denní a noční dobu. Pro účely územního plánování se vyjadřuje 24hodinovou dlouhodobou ekvivalentní hladinou L_{dvn} a noční dlouhodobou ekvivalentní hladinou L_n .

Nejvyšší přípustné dlouhodobé ekvivalentní hladiny L_{dvn} a L_n se číselně rovnají nejvyšším přípustným ekvivalentním hladinám akustického tlaku $L_{Aeq,T}$.

Nejvyšší přípustná ekvivalentní hladina akustického tlaku A ve venkovním prostoru (s výjimkou hluku z leteckého provozu) se stanoví součtem:

- základní hladiny hluku $L_{Aeq,T} = 50 \text{ dB}$
- a korekcí pro denní nebo noční dobu a místo, které činí:

a) denní doba

Způsob využití území	Korekce (dB)			
	Provozovny, vč. Hudby (diskotéky)	Veřejné komunikace	Hlavní kom. a v OP drah	Stará zátěž (komunikace a ČD)
Chráněné venkovní prostory staveb nemocnic a staveb lázní	-5	0	+5	+15
Chráněný venkovní prostor nemocnic a lázní	0	0	+5	+15
Chráněné venkovní prostory ostatních staveb a chráněné ostatní venkovní prostory	0	+5	+10	+20

b) noční doba: stejné korekce jako ad a) a dále

- pro hluk ze železnice se použije další korekce - 5 dB
- u ostatních zdrojů hluku se pro noční dobu použije korekce - 10 dB

Obcí prochází silnice II/396 a III/39610. Silnice I/53 vede v těsné blízkosti obce při jejím jižním okraji. nejbližší sčítací stanoviště: I/53 6-2100 (JZ od Branišovic)
II/396 6-1918 (u Olbramovic)

V zastavěném území Branišovic se sčítací stanoviště intenzity dopravy nenachází.

Na uvedených silnicích byla v roce 2005 v rámci celostátního sčítání dopravy zjištěna následující intenzita dopravy:

Silnice	Číslo stanoviště	voz./24 h
I/53	6-2100	8922
I/53	6-2118	9693
II/396	6-4268	782
II/396	6-1918	2284

Zastavitelné plochy pro bydlení, která jsou potenciálně ohrožena hlukem z dopravy, budou v navazujícím řízení prověřeny z hlediska hlukové zátěže a podle výsledků pak bude upřesněna poloha

obytných objektů případně řešena protihluková opatření.

Zastavitelné plochy ležící v blízkosti I/53 byly zařazeny do II. etapy výstavby, po realizaci homogenizace silnice, aby bylo možné hluk z dopravy objektivně posoudit.

II.3.16. Hluk ze železniční dopravy

Řešeným územím nevede železniční trať.

II.4. DŮSLEDKY NA UDRŽITELNÝ ROZVOJ ÚZEMÍ

Životní prostředí

Územní plán nebude mít významný vliv na ochranu přírody a krajiny (tj. na ochranu zvláště chráněných území, na ochranu významných krajinných prvků, přírodních parků, zvláště chráněných druhů rostlin a živočichů, prioritních typů stanovišť a druhů, na ochranu krajinného rázu, na ochranu lesů a vodních zdrojů). Vliv na ochranu ZPF je vyhodnocen v samostatné kapitole II.5.

Přírodní hodnoty

Na katastrální území Branišovice nezasahuje žádné velkoplošné ani maloplošné zvláště chráněné území ani lokalita soustavy Natura 2000.

V katastrálním území Branišovice se nacházejí významné krajinné prvky ze zákona.

Podle §4 odst.2 zákona jsou významné krajinné prvky chráněny před poškozením a ničením. K zásahům, které by mohly tyto prvky ohrozit, je nutné závazné stanovisko orgánu ochrany přírody. Mezi takové zásahy patří zejména umístování staveb, pozemkové úpravy, změna kultur pozemků, odvodňování pozemků, úpravy vodních toků a nádrží a těžba nerostů.

Krajinný ráz

Podle § 12, zákona č. 114/92 Sb. O ochraně přírody a krajiny, v platném znění,

(1) Krajinný ráz, kterým je zejména přírodní, kulturní a historická charakteristika určitého místa či oblasti, je chráněn před činností snižující jeho estetickou a přírodní hodnotu. Zásahy do krajinného rázu, zejména umístování a povolování staveb, mohou být prováděny pouze s ohledem na zachování významných krajinných prvků, zvláště chráněných území, kulturních dominant krajiny, harmonické měřítko a vztahy v krajině.

(2) K umístování a povolování staveb, jakož i jiným činnostem, které by mohly snížit nebo změnit krajinný ráz, je nezbytný souhlas orgánu ochrany přírody.

Při zpracování územního plánu byly brány v potaz:

- harmonické měřítko krajiny: vyjadřuje takové členění krajiny, které odpovídá harmonickému vztahu činností člověka a přírodního prostředí; z hlediska fyzických vlastností krajiny se jedná o soulad měřítko celku a měřítko jednotlivých prvků
- harmonické vztahy v krajině: vyjadřují soulad činností člověka a přírodního prostředí (absence rušivých jevů), trvalou udržitelnost užívání krajiny, harmonický soulad jednotlivých prvků krajinné scény
- historická charakteristika krajinného rázu: je specifickou součástí kulturní charakteristiky a

spočívá v souvislostech kulturních a přírodních charakteristik oblasti či místa; historická charakteristika je klíčová pro pochopení logiky vztahů mezi přírodními vlastnostmi krajiny, jejím využíváním vzhledem k jejich trvalé (dlouhodobé) udržitelnosti; může nést stopy významných historických událostí, a další aspekty krajinného rázu.

Základní koncepce uspořádání krajiny se Územním plánem Branišovice nemění. Všechny zastavitelné plochy navazují na již zastavěné území, nová sídla či samoty nejsou navrhovány. Územní plán proto nemá významný vliv na krajinný ráz.

Nejvýznamnější technický prvek ovlivňující krajinný ráz v území představuje silnice I/53. Silnice I/53 bude v rámci homogenizace rozšířena o další jízdní pruhy. Všechny úpravy budou provedeny v podstatě ve stávající trase silnice I/53, k významným změnám krajinného rázu nedojde.

Územní systém ekologické stability

Krajina představuje soubor ekosystémů, které se v ní historicky vytvořily. Jedná se jednak o ekosystémy původní, jednak o ekosystémy umělé, vzniklé větším či menším přičiněním člověka. Člověk přírodní pochody, interakce a vazby usměrňuje, ruší a zakládá nové.

V katastrálním území Branišovice není podle zákona č. 114/1992 Sb. evidován žádný významný krajinný prvek. Přímou ze zákona však vyplývá, že významnými krajinnými prvky jsou všechny lesy, rašeliniště, vodní toky, rybníky, jezera a údolní nivy. Územní plán respektuje významné krajinné prvky.

K posílení ekologické stability je třeba zachovat, doplnit či nově vytvořit síť záchytných bodů (BIOCENTER) a jejich spojnic (BIOKORIDORŮ), která by zajišťovala spojení mezi stabilními zónami.

Těmito biocentry a biokoridory jsou takové ekosystémy, které jsou druhotně a skladebně bohaté; bude se tedy jednat zejména o lesy, trvalé drnové formace (louky, pastviny, úhory) a trvalou zeleň rostoucí mimo les, vodní toky a nádrže a jejich doprovodné břehové porosty, rašeliniště, mokřady a chráněná území přírody. Dohromady tvoří KOSTRU EKOLOGICKÉ STABILITY. Má-li však tato kostra optimálně plnit svůj účel, je třeba ji doplnit do fungujícího systému o chybějící biocentra a biokoridory. Takto vzniklý systém se nazývá ÚZEMNÍ SYSTÉM EKOLOGICKÉ STABILITY KRAJINY, který má zejména následující funkce:

- uchovává přírodní genofond krajiny
- příznivě působí na okolní, ekologicky méně stabilní území
- umožňuje polyfunkční využívání krajiny

Řešené území se nachází v části území ORP Pohořelice s nízkou ekologickou stabilitou.

Koeficient ekologické stability (KES), Branišovice 2006 (databáze ČSÚ):

OBEC	KES	Hodnocení indikátoru
Branišovice	0,08	-1
ORP Pohořelice	0,31	-1

Zdroj: ÚAP ORP Pohořelice

Z hlediska posouzení stability řešeného území vycházíme z toho, že KES <0,1 signalizuje, že se **jedná o území s maximálním narušením přírodních struktur**. Území je nestabilní, základní ekologické funkce jsou trvale nahrazovány technickými zásahy.

Ekologickou stabilitu v řešeném území je nutné výrazně zvýšit zvětšením podílu ekologicky stabilních ekosystémů v krajině.

Územní plán respektuje prvky územního systému ekologické stability, obsažené v ÚTP nadregionálních a regionálních ÚSES (dále jen „ÚTP“). Hygiena životního prostředí se zlepší vyjmutím v současné době intenzivně zemědělsky obdělávaných pozemků ze zemědělského půdního fondu

a vysazením zeleně v podobě zeleně na navrhovaných plochách. Snížením výměry zorněných ploch dojde ke zlepšení hygieny ovzduší (snížení nadměrné prašnosti, snížení emisí amoniaku) a zatížení povrchových vodních toků znečištěním.

V řešeném území nejsou zastoupeny prvky místní a regionální úrovně ÚSES.

Regionální ÚSES:

Regionální úroveň ÚSES je zastoupena regionálním biokoridorem RBK 107 (v rozpracovaných Zásadách územního rozvoje JMK je tento biokoridor označen RK092). Podle ÚTP je na severozápadní hranici k.ú. Branišovice navrženo regionální biocentrum RBC 30. Rozpracované zásady územního rozvoje JMK i ÚAP JMK však toto biocentrum umísťují do k.ú. Suchohrdly a Jiřice u Miroslavi a označují je jako RC108. Délka biokoridoru RBK 107 (RK092) ovšem přesahuje 8000 m, a proto nevyhovuje minimálním parametrům. **V k.ú. Branišovice proto ÚP Branišovice řeší v trase biokoridoru RBK 107 (RK092) umístění dalšího regionálního biocentra RBC severovýchodně od obce, severně od toku Našiměřického potoka, přibližně v poloze lokálního biocentra, které je vymezeno v ÚAP ORP Pohořelice.** Realizací tohoto prvku ÚSES vznikne přírodní plocha o rozloze cca 33 ha. Biocentrum je stanoveno jako RBC suché řady, lesní. Přírodní plocha takových rozměrů má vysoký ekostabilizační potenciál, krajinnotvornou hodnotu a je přínosem pro zlepšení hygieny životního prostředí.

Do regionálního biokoridoru jsou dále vložena místní biocentra LBC B1, LBC B2 a LBC B5 – jedná se o biokoridor složený.

- RBK 107 (RK092) – poměrně krátký biokoridor vedený zemědělskou krajinou kolem Branišovic (v severovýchodní části okresu Znojmo), spojující RBC 30 Trnové pole a RBC 51 Mezi rybníky – v celé délce biokoridor k vymezení. Biokoridor vede po hranici katastrálního území a napojuje se do RBC 51 (názvy dle ÚTP).

Regionální územní systém ekologické stability v k.ú. Branišovice					
Označení	Popis	Řada	Aktuální využití	Popis, umístění	Rozloha
RBC	Navržené regionální biocentrum	mezofilní	Orná půda	RBC v severní části katastrálního území zasahující až k obci, k založení	33 ha
LBC B 1*)	navržené místní biocentrum	suchá	Orná půda, les	LBC v severní části katastrálního území, při katastrální hranici; vloženo do trasy RBK 107	4,57 ha
LBC B 2*)	navržené místní biocentrum	suchá	Orná půda, les	LBC v severní části katastrálního území, při katastrální hranici; vloženo do trasy RBK 107	3,69 ha
LBC B 5*)	navržené místní biocentrum	suchá	Orná půda, les	LBC v jihozápadní části k.ú. při katastrální hranici, leží na spojnici RBK 108 a RBK 107	3,28 ha

Místní ÚSES:

Popis místního ÚSES viz tabulka. Návrh místního územního systému ekologické stability navazuje na návrh prvků ÚSES vyššího řádu. Vychází ze zpracovaného Plánu místního ÚSES (Ing. Marie Plocková, 1997) - dále jen MÚSES - a územně analytických podkladů ORP Pohořelice.

Územním plánem Branišovice došlo oproti Plánu místního ÚSES ke změnám vymezení těchto prvků ÚSES:

- LBC B 4 bylo v ÚP Branišovice nahrazeno nově vymezeným regionálním biocentrem,

- územním plánem je nově vymezeno v jihovýchodní části katastrálního území Branišovice LBC B 8, bylo vymezeno jako vložené biocentrum vzhledem k nevyhovující délce biokoridoru spojujícího místní biocentra LBC B 7 a LBC B 9,

V katastrálním území Branišovice jsou vymezena tato místní biocentra a místní biokoridory:

Místní územní systém ekologické stability - Branišovice					
Označení	Popis	Řada	Aktuální využití	Popis, umístění	Rozloha
LBC B 3*)	stávající funkční biocentrum	vlhká	Vodní plocha, vodní tok a přilehlé porosty travin a dřevin, les	LBC tvořené tokem Olbramovického potoka a okolními porosty, při hranici k.ú. SZ od obce, navazuje na LBC 40	4,48 ha
LBC B 6*)	navržené biocentrum	suchá	Orná půda, les	LBC v jihovýchodní části katastrálního území při hranici k.ú., vložené do trasy místního biokoridoru	3,29 ha
LBC B 7*)	navržené biocentrum	suchá	Orná půda, les	LBC nacházející se při hranici katastrálního území jižně od obce, vložené do trasy místního biokoridoru	3,09 ha
LBC B 8	navržené biocentrum	suchá	Orná půda, les, plochy smíšeného nezast. území	LBC nacházející se v jihovýchodní části k.ú., vložené do trasy navrhovaného místního biokoridoru	3,67 ha
LBC B 9*)	navržené biocentrum	suchá	Orná půda, les	LBC ve východní části katastrálního území, při katastrální hranici, vložené do trasy místního biokoridoru	4,84 ha
LBC B 12*)	stávající funkční biocentrum	vlhká	Vodní plocha a přilehlé porosty, zahrady	LBC tvořené Dolním branišovickým rybníkem, Horním vlasatickým rybníkem a jejich břehovými porosty, jihovýchodně od obce	26,91 ha

*) Toto označení je použito i v ÚAP ORP Pohořelice

Příznivé působení biocenter a biokoridorů na okolní méně stabilní až nestabilní krajinu zprostředkovávají **interakční prvky**. Interakční prvky vytvářejí existenční podmínky rostlinám a živočichům, kteří mohou působit stabilizačně v kulturní krajině. Interakčními prvky jsou například ekotonová společenstva lesních okrajů, remízy, skupiny i solitery stromů. Jako velmi pozitivně působící plošný interakční prvek jsou travobylinná společenstva, která ve formě lučních porostů by měla být uplatňována zejména v údolních nivách potoků a řek.

Územní plán navrhuje vymezení stávajících struktur krajinné zeleně v podobě porostů mezí, alejí a remízů za interakční prvky a založení nových interakčních prvků. Navrhována je dosadba krajinné zeleně ve volné zemědělské krajině a výsadba zeleně podél cest.

Kulturní a civilizační hodnoty

Územní plán nebude mít významný vliv na kulturní hodnoty, urbanistické hodnoty, architektonické a archeologické hodnoty a dědictví.

V obci se nachází tyto prohlášené **kulturní památky** evidované v Ústředním seznamu kulturních památek České republiky :

RC_Monum	RC_NPU_B	Nazev_KP	K.ú.	Parc.č.
25935 / 7-6234	7-6234	zámek v obci	Branišovice	269/1
19802 / 7-6235	7-6235	filiální kostel sv. Vavřince ve vsi	Branišovice	121
48721 / 7-8118	7-8118	zvonička se sousoším Ukřížování	Branišovice	223/1

Zdroj: ÚAP ORP Pohořelice

Další objekty v památkovém zájmu (návrh zápisu do seznamu kulturních památek) ani památné stromy se v Branišovicích nenacházejí.

Katastrální území obce lze klasifikovat jako území s archeologickými nálezy. Při zásazích do terénu na takovém území dochází s velkou pravděpodobností k narušení archeologických objektů nebo situací a je tedy nezbytné provedení záchranného archeologického výzkumu (ustanovení § 22 odst. 2 zák. č. 20/1987 Sb., o státní památkové péči, ve znění pozdějších předpisů). V území je před zahájením jakýchkoliv zemních prací a úprav terénu stavebník povinen tuto činnost v časovém předstihu oznámit Archeologickému ústavu AV ČR a musí umožnit jemu nebo jiné oprávněné organizaci případné provedení záchranného archeologického výzkumu (ustanovení § 22 odst. 2 zák. č. 20/1987 Sb., o státní památkové péči, ve znění pozdějších předpisů).

Dle Národního památkového ústavu jsou v řešeném území evidovány následující archeologické lokality:

Obec	kód ZÚJ	číslo	Poř. č. SAS	Typ	Název lokality
Branišovice	593834	10		2	
		11	34-12-07/5	1	Vinohrádky, proti č.p. 27 a jádro obce Branišovice
		12	34-12-07/3	1	JZ od křižovatky
		13	34-12-07/2	1	U dolního rybníka

Zdroj: ÚAP ORP Pohořelice

Hospodářský potenciál rozvoje

Územní plán vymezuje plochy výroby drobné na severozápadním okraji obce (VD 4), na východním okraji obce (VD 2) a jižním okraji obce (VD 1, VD 3). Územní plán navrhuje rovněž rozvojové plochy pro výrobu a skladování (VS 1 - VS 3).

Tyto návrhové plochy přispějí k přílivu investorů a dojde ke zvýšení hospodářské konkurenceschopnosti a zaměstnanosti v obci. Na rozsáhlé rozvojové ploše VS 2 na jihozápadním okraji obce, za silnicí I/53 je umožněna výstavba provozu výroby elektrické energie na fotovoltaickém principu.

II.5. INFORMACE O VÝSLEDKÁCH VYHODNOCENÍ VLIVŮ NA UDRŽITELNÝ ROZVOJ

Zpracování vyhodnocení vlivů na udržitelný rozvoj nebylo požadováno. Dotčený orgán vyloučil vliv ÚP Branišovice na evropsky významné lokality a ptačí oblasti.

II.6. VYHODNOCENÍ PŘEDPOKLÁDANÝCH DŮSLEDKŮ NAVRHOVANÉHO ŘEŠENÍ NA ZPF A PUPFL

II.6.1. Důsledky na zemědělský půdní fond

Úvod

Zemědělská příloha byla zpracována jako součást územního plánu se zřetelem k zákonu ČNR č. 334/92 Sb. o ochraně zemědělského půdního fondu. Zemědělská příloha obsahuje textovou, tabulkovou a grafickou část v měřítku 1:5000 s vyznačením jednotlivých lokalit odnětí ZPF. Lokality nové výstavby, které nevyvolávají nutnost záboru ZPF (tj. které leží na nezemědělské půdě), byly rovněž na výkrese zakresleny, nebyly však vyhodnoceny v tabulkové části.

Výchozí podklady

- Zákon č. 334/92 Sb. o ochraně zemědělského půdního fondu
- Mapa evidence nemovitostí obce se zakreslením hranice zastavěného území
- Bonitace zemědělských půd a směr jejich využití, III. díl (MZVŽ, 1989)
- Podnebí Československé socialistické republiky, tabulky (HMÚ Praha, 1961)
- Metodický pokyn odboru ochrany lesa a půdy Ministerstva životního prostředí České republiky ze dne 1.10.1996 k odnímání půdy ze ZPF podle zákona ČNR č. 334/1992 Sb., s účinností od 1.1.1997

Charakteristika katastrálního území

Katastrální území Branišovice sousedí s katastrálními územími Olbramovice u Moravského Krumlova, Šumice, Pohofelice nad Jihlavou, Vlasatice a Trnové Pole.

Řešené území je součástí okresu Brno - venkov. Branišovice se nacházejí přibližně 6,5 km od Pohofelice ve směru na Znojmo. Celková rozloha katastrálního území je 1106 ha.

Uspořádání ZPF v území, hydrologické a odtokové poměry

Bonitu půdy je třeba považovat za dynamickou veličinu, která vyjadřuje přirozenou i antropicky ovlivněnou půdní úrodnost, projevující se určitým produkčním potenciálem. Při jejím stanovení vycházíme ze soustavy bonitních půdně ekologických jednotek (BPEJ), které byly vyčleněny na základě podrobného hodnocení vlastností klimatu, morfogenetických vlastností půd, charakteristických půdotvorných substrátů a jejich skupin, svažitosti pozemků, jejich expozice ke světovým stranám, skeletovitosti a hloubky půdního profilu aj.

Konkrétní vlastnosti bonitovaných půdně ekologických jednotek jsou vyjádřeny pětimístným číselným kódem. První číslo kódu BPEJ vyjadřuje příslušnost ke klimatickému regionu, druhé a třetí stanoví příslušnost k určité půdní jednotce. Následující čtvrté číslo je kombinací sklonitosti a expozice vůči světovým stranám a páté číslo představuje kombinaci hloubky půdy a skeletovitosti. BPEJ jsou uvedeny ve výkresové části.

V řešeném území se v návaznosti na zastavěná území nachází zemědělská půda těchto hlavních půdních jednotek:

HPJ 01 - černozemě (typické i karbonátové) na spraši, středně těžké, s převážně příznivým vodním režimem.

HPJ 04 - černozemě nebo drnové půdy černozemní na píscích, mělké (do 30 cm) překryvy spraše na píscích, lehké, velmi výsušné půdy.

HPJ 05 - černozemě, vytvořené na středně (30-70 cm) mocné vrstvě spraši uložené na píscích, popřípadě nivní půdy na nivní uloženině s podlozím písku, lehčí, středně výsušné půdy.

HPJ 07 - Smonice modální a smonice modální karbonátové, černozemě pelické a černozemě černické

pelické, vždy na velmi těžkých substrátech, celoprofilově velmi těžké, bezskeletovité, často povrchově periodicky převlhčované.

HPJ 08 - černozemě, hnědozemě i slabě oglejené, vždy však erodované, převážně na spraších, zpravidla ve vyšší svažitosti, středně těžké.

HPJ 21 - hnědé půdy a drnové půdy (regosoly), rendziny a ojediněle i nivní půdy na pískách; velmi lehké a silně výsušné.

HPJ 60 – Lužní půdy na nivních uloženinách a spraši, středně těžké, vláhové poměry příznivé až sklon k převlhčení.

HPJ 63 - lužní půdy glejové na nivních uloženinách, jílech a slínech; těžké až velmi těžké, vláhové poměry nepříznivé, vysoká hladina podzemní vody, po odvodnění příznivější.

Hydrologické a odtokové poměry

Řešené území je z hlediska morfologie terénu rovinaté až mírně zvlněné. Území je z tohoto důvodu náchylné k větrné erozi.

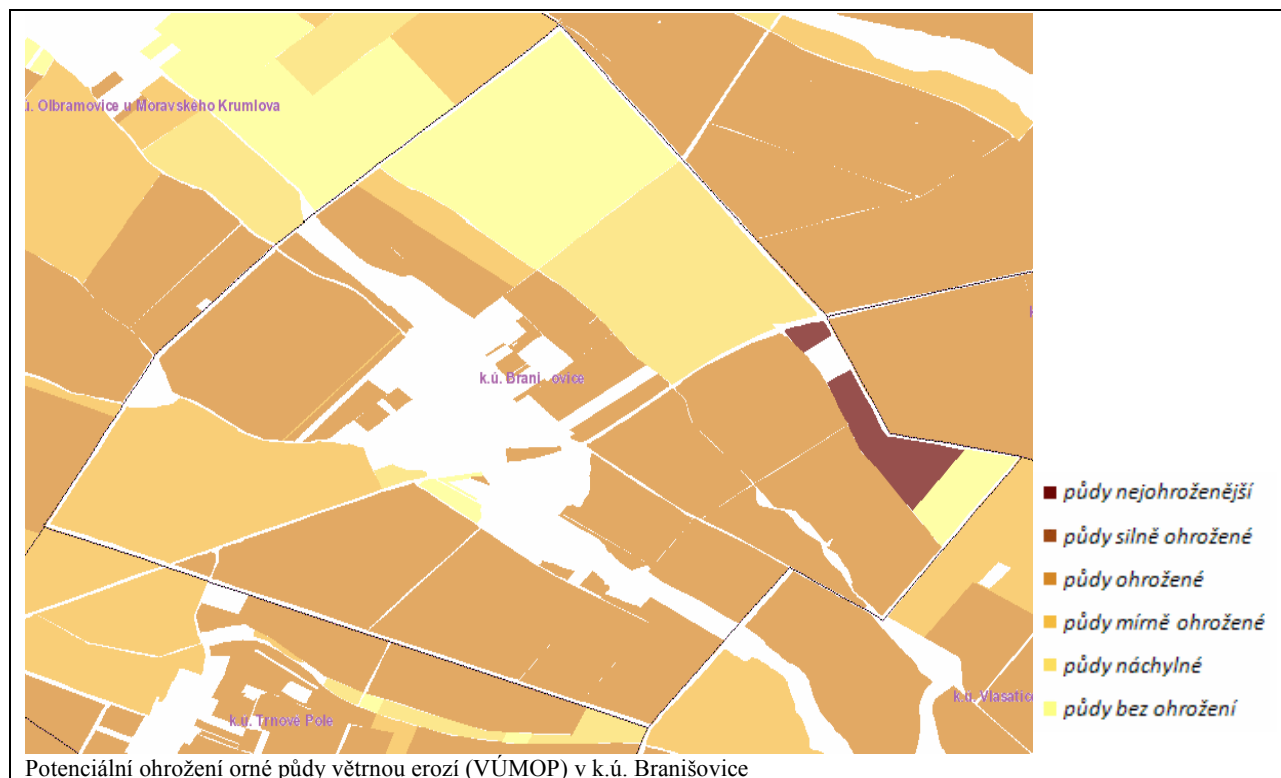
Značná část zemědělských pozemků je vzhledem k jejich svažitosti popř. rozloze ohrožena vodní a větrnou erozí.

Vodní eroze

Půdy v katastrálním území Branišovice jsou k vodní erozi náchylné. Vodní eroze ale nepředstavuje v řešeném území významný problém.

Větrná eroze

Poškozuje především půdy na plošinách a mírných svazích, ohroženy jsou však v podstatě všechny půdy. Z těchto důvodů je vhodná výsadba větrolamů, která je zde však poměrně řídká. Větrnou erozí silně ohrožené jsou pozemky viničních tratí ve východní části katastrálního území. V jižní části katastrálního území a na pozemcích severozápadně od obce se vyskytují půdy erozí ohrožené.

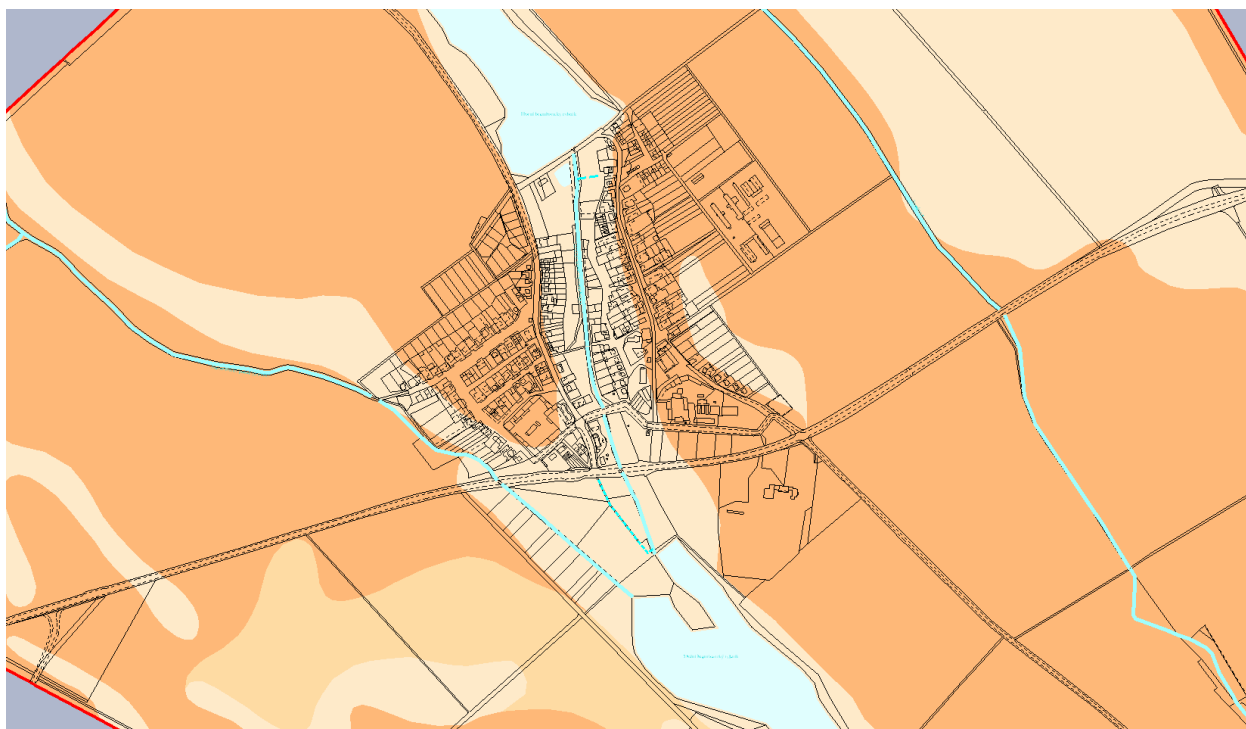


Doporučená protierozní opatření: v erozně ohrožených územích vymezených v územním plánu budou jako protierozní opatření sloužit interakční prvky, biokoridory a biocentra místního ÚSES. Vzájemná vzdálenost větrolamů by měla být optimálně 500 m, maximálně 1000 m. Při větší vzdálenosti je již protierozní vliv prakticky zanedbatelný.

Investice do půdy

V katastru obce je evidováno množství zainvestovaných pozemků v užívání vlastníků, resp. nájemců těchto pozemků. Meliorace jsou zakresleny v grafické části územního plánu.

Nové zastavitelné plochy vymezené územním plánem Branišovice nezasahují na zainvestované půdy, s výjimkou plochy dopravy DS 4.



Přehled bonity půd v okolí Branišovic. Oranžová barva - půdy I. třídy ochrany, okrová - půdy II. třídy ochrany, béžová - půdy nižší třídy ochrany.

Zdůvodnění navrhovaného odnětí zemědělské půdy, včetně zdůvodnění, proč je navrhované řešení nejvýhodnější

Při zpracování územního plánu bylo projektantem v souladu s ustanovením § 5 zákona č. 334/92 Sb. alternativně posuzováno uspokojení rozvojových potřeb sídla. Hledáno bylo řešení, které by bylo nejvýhodnější jak z hlediska ochrany ZPF, tak i z hlediska ostatních obecných zájmů.

Přes všechnu snahu však nebude možné vyhnout se záboru chráněné zemědělské půdy. Zastavěné území Branišovic a jeho blízké okolí se totiž rozkládá převážně na chráněných půdách, nebo pozemcích s půdami nižší kategorie ochrany, které však nejsou ve většině případů vhodné k obytné zástavbě. Zábor chráněné půdy je tak vyvolán především rozvojovými plochami výstavby rodinných domů, plochami výroby a specifickými plochami dopravy. Tyto rozvojové plochy nelze řešit na půdě horší kvality z důvodů dopravních, hygienických, územně technických či architektonických, nebo z důvodů ochrany přírody a krajinného rázu. Značná část těchto ploch však byla vymezena již v rámci předchozí ÚPD. Výstavba na těchto plochách tak nepředstavuje nový zábor zemědělského půdního fondu - tyto zábory

byly řádně odůvodněny a schváleny již v předchozích letech.

Branišovice jsou obcí s výhodnou polohou na rozvojové ose nadregionálního významu, s dobrou dopravní dostupností obce s rozšířenou působností i krajského města. V těsné blízkosti obce vede silnice I. třídy č. I/53 Znojmo - Pohořelice. Snahou územního plánu proto bylo, při zohlednění silného rozvojového potenciálu obce, především udržet kompaktní půdorys zastavěného území, umožňující bezproblémové obdělávání zemědělských pozemků v extravilánu.

Odnětí zemědělské půdy, zdůvodnění a popis záborů

Plochy bydlení:

OZN.	ZDŮVODNĚNÍ ZÁBORŮ
BR 1	<p>Návrh plochy bydlení v rodinných domech, na severozápadním okraji obce</p> <p>Výhody:</p> <ul style="list-style-type: none">• dobrá dopravní dostupnost• plocha je vymezena v návaznosti na další zastavitelné plochy, jedná se o logické pokračování územního rozvoje obce severním směrem. <p>Nevýhody:</p> <ul style="list-style-type: none">• nezainvestované území• zábor pozemků I. třídy ochrany (částečně zábor pozemků III. třídy ochr.)
BR 2	<p>Návrh plochy bydlení v rodinných domech, na západním okraji obce, prostor vymezený současnou zástavbou a tokem Nasiměřického potoka</p> <p>Výhody:</p> <ul style="list-style-type: none">• území navazuje na zastavěné území• dopravní dostupnost z navržených místních komunikací <p>Nevýhody:</p> <ul style="list-style-type: none">• nezainvestované území• částečný zábor pozemků I. třídy ochrany• na pozemek okrajově zasahuje pásmo užívání pozemků sousedících s korytem vodního toku při výkonu správy vodního toku (6 m)
BR 3	<p>Návrh plochy bydlení v rodinných domech, na východním okraji obce</p> <p>Výhody:</p> <ul style="list-style-type: none">• území navazuje na zastavěné území• dopravní dostupnost z navrhované komunikace <p>Nevýhody:</p> <ul style="list-style-type: none">• nezainvestované území• částečný zábor pozemků I. třídy ochrany
BR 4	<p>Návrh plochy bydlení v rodinných domech, na východním okraji obce</p> <p>Výhody:</p> <ul style="list-style-type: none">• plocha navazuje na zastavěné území• dopravní dostupnost z navrhované komunikace• část výměry plochy je zábořem ZPF schváleným v rámci platné ÚPD <p>Nevýhody:</p> <ul style="list-style-type: none">• nezainvestované území

	<ul style="list-style-type: none"> • zábor pozemků I.třídy ochrany (velmi malá výměra - 190 m²) • na plochu zasahuje pásmo hygienické ochrany hřbitova (100 m)
BR 5	<p>Návrh plochy bydlení v rodinných domech, na východním okraji obce</p> <p>Výhody:</p> <ul style="list-style-type: none"> • plocha navazuje na zastavitelnou plochu bydlení BR 4 • dopravní dostupnost z navrhované komunikace <p>Nevýhody:</p> <ul style="list-style-type: none"> • nezainvestované území • částečný zábor pozemků I.třídy ochrany • na plochu zasahuje pásmo hygienické ochrany hřbitova (100 m)
BR 6	<p>Návrh plochy bydlení v rodinných domech, na východním okraji obce, u hřbitova</p> <ul style="list-style-type: none"> • plocha nepředstavuje zábor ZPF, zábor ZPF řádně odůvodněn a schválen v rámci platné ÚPD
BR 7	<p>Návrh plochy bydlení v rodinných domech, na jihovýchodním okraji obce, u silnice III/39610 Branišovice průjezdná</p> <ul style="list-style-type: none"> • plocha nepředstavuje zábor ZPF, zábor ZPF řádně odůvodněn a schválen v rámci platné ÚPD
BR 8	<p>Návrh plochy bydlení v rodinných domech, na severním okraji obce</p> <p>Výhody:</p> <ul style="list-style-type: none"> • část výměry plochy je zábořem ZPF schváleným v rámci platné ÚPD • plocha navazuje na zastavěné území • dobrá dopravní dostupnost – při stávající komunikaci • dobrá možnost napojení na sítě technické infrastruktury <p>Nevýhody:</p> <ul style="list-style-type: none"> • zábor pozemků I.třídy ochrany (velmi malá výměra - 560 m²)
BR 9	<p>Návrh plochy bydlení v rodinných domech, v severní části obce, v blízkosti fotbalového hřiště</p> <ul style="list-style-type: none"> • plocha nepředstavuje zábor ZPF
BR 10 BR 11 BR 12	<p>Návrh plochy bydlení v rodinných domech, na severozápadním okraji obce</p> <ul style="list-style-type: none"> • plocha nepředstavuje zábor ZPF, zábor ZPF řádně odůvodněn a schválen v rámci platné ÚPD
BR 13	<p>Návrh plochy bydlení v rodinných domech, na severním okraji obce</p> <p>Výhody:</p> <ul style="list-style-type: none"> • většina z výměry plochy je zábořem ZPF schváleným v rámci platné ÚPD • plocha navazuje na zastavěné území • dopravní dostupnost z navrhované místní komunikace <p>Nevýhody:</p> <ul style="list-style-type: none"> • sítě technické infrastruktury nutno dobudovat
BR 14	<p>Návrh plochy bydlení v rodinných domech, na západním okraji obce</p> <ul style="list-style-type: none"> • plocha nepředstavuje zábor ZPF, zábor ZPF řádně odůvodněn a schválen v rámci

	platné ÚPD
BD 1	Návrh plochy bydlení v bytových domech , ve střední části obce, v zastavěném území, přestavba areálu zámku. <ul style="list-style-type: none"> • plocha nepředstavuje zábor ZPF
BD 2	Návrh plochy bydlení v bytových domech , centrální část obce, v zastavěném území, přestavba objektu sýpky. <ul style="list-style-type: none"> • plocha nepředstavuje zábor ZPF

Plochy občanského vybavení, území smíšená:

OZN.	ZDŮVODNĚNÍ ZÁBORŮ
OT 1 OT 2	Návrh plochy pro tělovýchovu a sport , vymezena v návaznosti na zastavěné území, v nivě toku Olbramovického potoka. <ul style="list-style-type: none"> • plocha nepředstavuje zábor ZPF
SO 1	Návrh plochy smíšené obytné , na severním okraji obce v návaznosti na zastavěné území. <ul style="list-style-type: none"> • plocha nepředstavuje zábor ZPF, zábor ZPF řádně odůvodněn a schválen v rámci platné ÚPD
SO 2	Návrh plochy smíšené obytné , v zastavěném území na jižním okraji obce. <ul style="list-style-type: none"> • plocha nepředstavuje zábor ZPF
SS 1	Návrh plochy smíšené - vinné sklepy a rekreace , v centrální části obce u stávajících vinných sklepů, v návaznosti na zastavěné území. <ul style="list-style-type: none"> • plocha nepředstavuje zábor ZPF

Plochy výroby a skladování:

OZN.	ZDŮVODNĚNÍ ZÁBORŮ
VD 1	Návrh plochy výroby drobné na jihovýchodním okraji obce. Výhody: <ul style="list-style-type: none"> • plocha navazuje na zastavitelné plochy a zastavěné území • dobrá dopravní dostupnost • hlukové odclonění obytné zástavby (hluk ze silnice I/53) Nevýhody: <ul style="list-style-type: none"> • zábor pozemků I.třídy ochrany • sítě technické infrastruktury nutno dobudovat
VD 2	Návrh plochy výroby drobné , na východním okraji obce mezi stávajícím areálem výroby a skladování a navrhovanou plochou obytné zástavby. Výhody: <ul style="list-style-type: none"> • dopravní dostupnost ze stávající komunikace • odclonění vlivu výroby na navrhovanou plochu bydlení

	<p>Nevýhody:</p> <ul style="list-style-type: none"> • na plochu zasahuje ochranné pásmo výroby • zábor pozemků I.třídy ochrany • chybějící sítě technické infrastruktury
VD 3	<p>Návrh plochy výroby drobné v jihovýchodní části obce, u zastavitelné plochy VD 1.</p> <ul style="list-style-type: none"> • plocha nepředstavuje zábor ZPF, zábor ZPF řádně odůvodněn a schválen v rámci platné ÚPD
VD 4	<p>Návrh plochy výroby drobné v severní části obce, u silnice II/369.</p> <ul style="list-style-type: none"> • plocha nepředstavuje zábor ZPF, zábor ZPF řádně odůvodněn a schválen v rámci platné ÚPD
VS 1	<p>Návrh plochy výroby a skladování na jižním okraji obce.</p> <ul style="list-style-type: none"> • plocha nepředstavuje zábor ZPF, zábor ZPF řádně odůvodněn a schválen v rámci platné ÚPD
VS 2	<p>Návrh plochy výroby a skladování východně od obce, v návaznosti na výrobní areál.</p> <p>Výhody:</p> <ul style="list-style-type: none"> • zábor částečně schválen v platné ÚPD • racionální využití plochy v návaznosti na stávající areál výroby a skladování • dobrá dopravní dostupnost <p>Nevýhody:</p> <ul style="list-style-type: none"> • částečný zábor pozemků I. třídy ochrany • na plochu zasahuje plynovod VTL včetně ochranného pásma, nutno respektovat • plocha se nachází v ochranném pásmu zdroje léčivých vod II. stupně
VS 3	<p>Návrh plochy výroby a skladování východně od obce, v návaznosti na výrobní areál.</p> <p>Výhody:</p> <ul style="list-style-type: none"> • plocha vymezena v návaznosti na zastavitelné plochy výroby drobné • dobrá dopravní dostupnost <p>Nevýhody:</p> <ul style="list-style-type: none"> • zábor pozemků I. třídy ochrany • na plochu zasahuje el. vedení VN, respektovat včetně ochranného pásma

Technické vybavení území a doprava:

OZN.	ZDŮVODNĚNÍ ZÁBORŮ
TI 1	<p>Návrh plochy technické infrastruktury - čistírna odpadních vod, na jižním okraji obce, mimo zastavěné území.</p> <ul style="list-style-type: none"> • plocha nepředstavuje zábor ZPF, zábor ZPF řádně odůvodněn a schválen v rámci platné ÚPD
TI 2	<p>Návrh plochy technické infrastruktury - čerpací stanice odpadních vod, na jihovýchodním okraji obce u zastavitelné plochy bydlení v rodinných domech.</p> <p>Výhody:</p> <ul style="list-style-type: none"> • vybudování čerpací stanice OV je nutné pro řádné odkanalizování navrhované plochy

	<p>bydlení</p> <ul style="list-style-type: none"> • jedná se o veřejně prospěšnou stavbu <p>Nevýhody:</p> <ul style="list-style-type: none"> • žádné
TI 3	<p>Návrh plochy technické infrastruktury - čerpací stanice odpadních vod, na severovýchodním okraji obce.</p> <p>Výhody:</p> <ul style="list-style-type: none"> • vybudování čerpací stanice OV je nutné pro řádné odkanalizování ploch bydlení • jedná se o veřejně prospěšnou stavbu <p>Nevýhody:</p> <ul style="list-style-type: none"> • žádné
TI 4	<p>Návrh plochy technické infrastruktury - čerpací stanice odpadních vod, ve střední části obce v blízkosti toku Olbramovického potoka.</p> <ul style="list-style-type: none"> • plocha nepředstavuje zábor ZPF

Plochy veřejných prostranství a dopravní infrastruktury:

OZN.	ZDŮVODNĚNÍ ZÁBORŮ
UP 1	<p>Návrh plochy veřejných prostranství na severním okraji obce, mezi vymezenými plochami bydlení a výroby drobné.</p> <p>Výhody:</p> <ul style="list-style-type: none"> • plocha je situována z velké části na plochách s již schváleným zábořem ZPF • území navazuje na zastavitelné plochy • dobrá dopravní dostupnost <p>Nevýhody:</p> <ul style="list-style-type: none"> • na plochu zasahuje navrhované el. vedení VN včetně ochranného pásma, nutno respektovat • částečný zábor pozemků I.třídy ochrany
UZ 1	<p>Návrh plochy veřejné (parkové) zeleně na jihovýchodním okraji obce, mezi silnicemi I/53 a III/39610. V návaznosti na zastavitelné výroby drobné, naproti hřbitova.</p> <ul style="list-style-type: none"> • plocha nepředstavuje zábor ZPF, zábor ZPF řádně odůvodněn a schválen v rámci platné ÚPD
UZ 2	<p>Návrh plochy veřejné (parkové) zeleně na severozápadním okraji obce, v návaznosti na zastavitelné plochy bydlení.</p> <ul style="list-style-type: none"> • plocha nepředstavuje zábor ZPF, zábor ZPF řádně odůvodněn a schválen v rámci platné ÚPD
UZ 3	<p>Návrh plochy veřejné (parkové) zeleně na východním okraji obce,</p> <p>Výhody:</p> <ul style="list-style-type: none"> • plocha je vymezena pro plochy obytné zástavby BR3, BR 4 a BR 5 v minimálních parametrech dle vyhlášky č. 501/2006 Sb., § 7 • území navazuje na zastavitelné plochy

	<p>Nevýhody:</p> <ul style="list-style-type: none"> • částečný zábor pozemků I.třídy ochrany
DS 1	<p>Návrh plochy silniční dopravy v jižní části obce u zámku, plocha přestavby v zastavěném území obce.</p> <ul style="list-style-type: none"> • plocha nepředstavuje zábor ZPF
DS 2	<p>Návrh plochy silniční dopravy, vymezené jako rozšíření silnice I/53 Znojmo - Pohořelice.</p> <p>Výhody:</p> <ul style="list-style-type: none"> • homogenizace silnice I/53 je požadavkem vyplývajícím z širších vztahů • jedná se o veřejně prospěšnou stavbu vymezenou za účelem odstranění dopravní závady <p>Nevýhody:</p> <ul style="list-style-type: none"> • částečný zábor ZPF chráněné půdy
DS 3	<p>Návrh plochy silniční dopravy, vymezené na severozápadním okraji obce pro realizaci obslužné komunikace pro zastavitelné plochy bydlení.</p> <p>Výhody:</p> <ul style="list-style-type: none"> • z větší části nepředstavuje zábor ZPF <p>Nevýhody:</p> <ul style="list-style-type: none"> • částečný zábor pozemků I. třídy ochrany
DS 4	<p>Návrh plochy silniční dopravy, vymezené ve východní části k.ú. Branišovice pro realizaci dočasné přeložky silnice I/53 po dobu jejich stavebních úprav. Po dokončení stavby zůstane komunikace sloužit jako místní komunikace.</p> <p>Výhody:</p> <ul style="list-style-type: none"> • jedná se o veřejně prospěšnou stavbu vymezenou za účelem odstranění dopravní závady • jedná se o rozšíření stávající účelové komunikace <p>Nevýhody:</p> <ul style="list-style-type: none"> • částečný zábor pozemků I. třídy ochrany
DP 1	<p>Návrh plochy záhytných parkovišť v centrální části obce.</p> <ul style="list-style-type: none"> • plocha nepředstavuje zábor ZPF
DG 1	<p>Návrh plochy garáží v zastavěném území v severní části obce.</p> <ul style="list-style-type: none"> • plocha nepředstavuje zábor ZPF
DK 1	<p>Návrh plochy logistických center jako plochy dopravy na jižním okraji obce, v návaznosti na stávající areál výroby a skladování</p> <ul style="list-style-type: none"> • plocha nepředstavuje zábor ZPF, zábor ZPF řádně odůvodněn a schválen v rámci platné ÚPD

Nezastavěné plochy a územní systém ekologické stability:

OZN.	ZDŮVODNĚNÍ ZÁBORŮ
NS 1 - NS 4	Návrh plochy smíšené nezastavěného území v jižní části katastrálního území, plochy v okolí břehů Dolního branišovického rybníka. Výhody: <ul style="list-style-type: none"> • zvýšení ekologické stability krajiny • zlepšení podmínek pro rekreaci obyvatel • ochrana vod • protierozní opatření Nevýhody: <ul style="list-style-type: none"> • částečný zábor pozemků I. a II. třídy ochrany
NS 5	Návrh plochy smíšené nezastavěného území na jižním okraji obce, v návaznosti na stávající plochu výroby a skladování. <ul style="list-style-type: none"> • plocha nepředstavuje zábor ZPF, zábor ZPF řádně odůvodněn a schválen v rámci platné ÚPD
NS 6	Návrh plochy smíšené nezastavěného území na jižním okraji obce, v návaznosti na stávající plochu výroby a skladování. Výhody: <ul style="list-style-type: none"> • hygienická funkce zeleně - odizolování vlivů výroby • protierozní opatření • zvýšení ekologické stability krajiny Nevýhody: <ul style="list-style-type: none"> • částečný zábor pozemků I. třídy ochrany
NS 7	Návrh plochy veřejné (parkové) zeleně na jižním okraji obce, západně od stávající plochy výroby a skladování. <ul style="list-style-type: none"> • plocha nepředstavuje zábor ZPF, zábor ZPF řádně odůvodněn a schválen v rámci platné ÚPD
ZT 1 ZT 2	Návrh plochy trvalých travních porostů jihozápadně od obce, podél Nasiměřického potoka. <ul style="list-style-type: none"> • plocha nepředstavuje zábor ZPF
NP 1 NP 2 (RBC)	Návrh plochy přírodní severozápadně od obce. Výhody: <ul style="list-style-type: none"> • území vymezeno jako regionální biocentrum RBC 30 • rozloha biocentra se pohybuje při hranici požadovaného minima • hygienická funkce zeleně - zlepšení podmínek pro příznivé životní prostředí • protierozní funkce • regulace vodního režimu v krajině • zvýšení ekologické stability krajiny Nevýhody: <ul style="list-style-type: none"> • částečný zábor pozemků I. třídy ochrany
NP 4 - NP 10 (LBC 1, LBC 2, LBC 5 -	Návrh ploch přírodních na severním, západním, jižním i východním okraji katastrálního území. Výhody: <ul style="list-style-type: none"> • plochy jsou vymezeny jako místní biocentra LBC 1, LBC 2, LBC 5 - LBC 9 • rozloha biocenter se pohybuje při hranici požadovaného minima

LBC 9)	<ul style="list-style-type: none"> • hygienická funkce zeleně - zlepšení podmínek pro příznivé životní prostředí • protierozní funkce • regulace vodního režimu v krajině • zvýšení ekologické stability krajiny <p>Nevýhody:</p> <ul style="list-style-type: none"> • částečný zábor pozemků I. třídy ochrany
---------------	---

V územním plánu jsou vymezeny plochy pro založení prvků územního systému ekologické stability. Důvodem pro vymezování územního systému ekologické stability je především snaha zvýšit ekologickou stabilitu krajiny. K.ú. Branišovice se vyznačuje extrémně nízkou lesnatostí a velmi nízkým koeficientem ekologické stability.

Vyhodnocení předpokládaných záborů ZPF

Označení plochy na výkrese	Převaž. druh pozemku	BPEJ	Třída přednosti ochrany	Výměra funkční plochy [ha]	Pravděpod. rozsah nového záboru ZPF [ha]	Zábor ZPF schválený v platné ÚPD [ha]	Zábor nezemědělské půdy [ha]	Poznámky
Zábor pozemků zemědělského půdního fondu v k.ú. Branišovice								
BR 1	2	0.08.10	III.	0,66	0,66			mimo szú
	2	0.01.00	I.	3,03	3,03			mimo szú
	celkem			3,69	3,69			
BR 2	5	0.08.10	III.	1,55	1,49	0,02	0,04	mimo szú, v szú
	5	0.60.00	I.	0,31	0,31			mimo szú
	5	0.63.00	IV.	0,21	0,21			mimo szú
celkem			2,07	2,01	0,02	0,04		
BR 3	2	0.60.00	I.	0,29	0,24		0,05	mimo szú
	2	0.08.10	III.	0,91	0,88		0,03	mimo szú
	celkem			1,2	1,12		0,08	
BR 4	2	0.08.10	III.	1,86	1,34	0,47	0,05	mimo szú
	2	0.60.00	I.	0,1	0,01	0,07	0,02	mimo szú
	2	0.01.00	I.	0,04	0,02	0,02		mimo szú
celkem			2,0	1,37	0,56	0,07		
BR 5	2	0.60.00	I.	0,9	0,9			mimo szú
	2	0.08.10	III.	1,12	1,03		0,09	mimo szú
	celkem			2,02	1,93		0,09	
BR 8	5	0.60.00	I.	0,34	0,06	0,28		mimo szú
	celkem			0,34	0,06	0,28		
BR 13	2	0.01.00	I.	1,28		1,28		mimo szú
	2	0.08.10	III.	0,34	0,13	0,21		mimo szú
	celkem			1,62	0,13	1,49		
VD 1	2	0.01.00	I.	0,41	0,41			mimo szú
	celkem			0,41	0,41			
VD 2	2	0.60.00	I.	1,26	1,26			mimo szú
	2	0.08.10	III.	0,02	0,02			mimo szú
	celkem			1,28	1,28			
VS2		0.01.00	I.	0,37	0,29	0,08		mimo szú

	celkem			0,37	0,29	0,08		
VS 3	0.01.00	I.		1,73	1,73			mimo szú
	celkem			1,73	1,73			
TI 2	5 0.63.00	IV.		0,02	0,02			mimo szú
	celkem			0,02	0,02			
TI 3	2 0.08.10	III.		0,02	0,02			mimo szú
	celkem			0,02	0,02			
UP 1	2 0.01.00	I.		0,3	0,07	0,23		mimo szú
	celkem			0,3	0,07	0,23		
UZ 3	2 0.60.00	I.		0,24	0,24			mimo szú
	2 0.08.10	III.		0,09	0,09			mimo szú
	celkem			0,33	0,33			
DS 2	2, 13 0.01.00	I.		14,04	8,9	0,24	4,9	mimo szú, v szú
	2, 13 0.60.00	I.		4,33	2,48	0,01	1,84	mimo szú
	2, 13 0.01.10	II.		0,11	0,11			mimo szú
	2, 13 0.05.01	III.		1,7	0,91		0,79	mimo szú
	2, 13 0.07.10	III.		0,66	0,22		0,44	mimo szú
	2, 13 0.08.10	III.		2,45	0,98	0,29	1,18	mimo szú, v szú
	2, 13 0.63.00	IV.		1,47	0,26	0,12	1,09	mimo szú, v szú
	2, 13 0.04.01	IV.		0,82	0,5		0,32	mimo szú
	2, 13 0.21.52	V.		0,33	0,19		0,14	mimo szú
	celkem			25,91	14,55	0,66	10,7	
DS 3	2, 13 0.01.00	I.		0,8	0,37	0,16	0,27	mimo szú
	2, 13 0.08.10	III.		0,16	0,1		0,06	mimo szú
	celkem			0,96	0,47	0,16	0,33	
DS 4	2 0.01.00	I.		0,34	0,34			mimo szú
	2 0.60.00	I.		0,24	0,24			mimo szú
	2 0.07.10	III.		0,38	0,38			mimo szú
	celkem			0,96	0,96			
NS 1	2 0.01.10	II.		0,77	0,77			mimo szú
	2 0.63.00	IV.		2,09	2,09			mimo szú
	celkem			2,86	2,86			
NS 2	2 0.01.00	I.		4,25	4,25			mimo szú
	2 0.63.00	IV.		2,59	2,59			mimo szú
	celkem			6,84	6,84			
NS 3	2 0.01.00	I.		0,62	0,62			mimo szú
	2 0.63.00	IV.		1,97	1,97			mimo szú
	celkem			2,59	2,59			
NS 4	2 0.01.00	I.		0,61	0,61			mimo szú
	2 0.63.00	IV.		2	2			mimo szú
	celkem			2,61	2,61			
NS 6	2 0.01.00	I.		1,07	0,36	0,71		mimo szú
	2 0.08.10	III.		1,63	0,22	1,41		mimo szú
	celkem			2,7	0,58	2,12		
				Pravděpod. rozsah nového záboru ZPF	Zábor ZPF schválený v platné ÚPD	Zábor nezemědělské půdy		
CELKEM				45,92	5,6	11,31		

Vyhodnocení záborů ZPF – zábory vyvolané realizací ÚSES

Označení prvku ÚSES	Rozloha prvku ÚSES (ha) v k.ú Branišovice	Označní funkční plochy	Velikost záboru ZPF (ha)
Zábor pozemků zemědělského půdního fondu v k.ú. Branišovice			
RBC	33,00	NP 1	28,21
		NP 2	3,55
LBC B 1	4,57	NP 4	3,5
LBC B 2	3,69	NP 5	2,63
LBC B 5	3,28	NP 6	2,62
LBC B 6	3,29	NP 7	2,67
LBC B 7	3,09	NP 8	2,34
LBC B 8	3,67	NP 9	1,75
LBC B 9	5,15	NP 10	4,84
LBK	1,26	bez vymezené funkční plochy	1,2
CELKEM			52,41

Rozvojové plochy, které nepředstavují zábor ZPF – zábory schválené v platné ÚPD a zábory nezemědělské půdy

Označení plochy na výkrese	Výměra funkční plochy [ha]	Zábor ZPF schválený v platné ÚPD [ha]	Zábor nezemědělské půdy [ha]	Poznámky
Zábor pozemků ZPF schválený platnou ÚPD a nezemědělských pozemků v k.ú. Branišovice				
BR 6	0,21	0,21		mimo szú
BR 7	0,72	0,72		mimo szú
BR 9	0,07		0,07	v szú
BR 10	1,7	1,7		mimo szú
BR 11	0,69	0,69		mimo szú
BR 12	1,14	1,14		mimo szú
BR 14	0,1	0,1		mimo szú
BD 1	1,24		1,24	v szú
BD 2	0,11		0,11	v szú
OT 1	0,55		0,55	mimo szú
OT 2	0,31		0,31	mimo szú
SO 1	0,44	0,44		mimo szú
SO 2	0,14		0,14	v szú
SS 1	0,12		0,12	mimo szú
VD 3	1,3	0,83	0,47	mimo szú
VD 4	1,38	1,38		mimo szú
VS 1	3,53	0,47	3,06	mimo szú

TI 1	0,23	0,23		mimo szú
UZ 1	0,15	0,15		mimo szú
UZ 2	0,04	0,04		mimo szú
DS 1	0,19		0,19	v szú
DP 1	0,05		0,05	v szú
DG 1	0,01		0,01	v szú
DK 1	0,61	0,61		mimo szú
NS 5	1,48	1,48		mimo szú
NS 7	1,44	1,19	0,25	mimo szú
ZT 1	1,4	změna využití pozemků ZPF		mimo szú
ZT 2	3,68	změna využití pozemků ZPF		mimo szú
CELKEM	11,38		6,57	

II.6.2. Důsledky na pozemky určené k plnění funkce lesa podle zvláštních předpisů

Návrh územního plánu nevyvolává nároky na zábor pozemků určených k plnění funkce lesa.

II.7. POŽADAVKY CIVILNÍ OCHRANY

Požadavky ochrany obyvatelstva v územním plánování, vyplývající z havarijních plánů a krizových plánů, nebyly dotčenými orgány civilní ochrany při návrhu zadání územně plánovací dokumentace uplatněny.

Systém varování a vyrozumění, řešení evakuace, náhradní ubytování

Varování předpokládáme obecním rozhlasem. Evakuace bude řešena obecním úřadem.

Zásobování obyvatelstva vodou a el.energií za krizových situací

Obec Branišovice je zásobována vodou z vodního zdroje nacházejícího se mimo řešené území. Vodovody jsou podle možností zaokruhovány, v případě lokální havárie tak lze zajistit zásobování převážné části území z jiné větve.

V případě odstavení některého uvedeného zdroje z provozu bude nutno na pití a vaření dovážet balenou vodu nebo vodu v cisternách. V případě mimořádné události lze také využít stávajících studní, které byly v minulosti u rodinných domů vybudovány a dnes slouží zpravidla jako zdroj užitkové vody.

Dlouhodobý plošný výpadek elektrické energie je málo pravděpodobný. V obci nejsou umístěny žádné provozy (nemocnice apod.) vyžadující nepřetržitou dodávku elektrické energie, u nichž by bylo nutno řešit krizovou situaci náhradním zdrojem.

Provádění záchranných, likvidačních a obnovovacích prací

Navržený komunikační systém vyhovuje požadavkům na provádění záchranných, likvidačních a obnovovacích prací.

II.8. LIMITY VYUŽITÍ ÚZEMÍ VČETNĚ STANOVENÝCH ZÁPLAVOVÝCH ÚZEMÍ

II.8.1. Ochranná pásma vyplývající ze zákona

Územní plán Branišovice respektuje limity využití území vyplývající z právních předpisů a pravomocných správních rozhodnutí. Tyto limity jsou zakresleny v grafické části ÚP Branišovice.

II.8.2. Záplavová území

Řešeným územím neprotéká žádný vodní tok, pro nějž by bylo vyhlášeno záplavové území. Protizáplavová opatření nejsou navrhována.

II.8.3. Ložiska surovin

Dle informací Ministerstva průmyslu a obchodu (MPO) se v k.ú. Branišovice nenacházejí výhradní ložiska nerostných surovin, nebo jejich prognózních zdrojů.

II.8.4. Poddolovaná území

V řešeném území nejsou evidována žádná poddolovaná území.

II.8.5. Sesuvná území

V řešeném území se nenachází sesuvná území.

II.8.6. Chráněná území přírody

V katastrálním území obce se nenachází žádné zvláště chráněné území - viz. kapitola I.B.2. Ochrana hodnot v území

II.8.7. Stavební uzávěry a asanační úpravy

Územní plán nenavrhuje žádné asanační úpravy ani stavební uzávěry.

II.8.8. Ochranná pásma ostatní

Beze změn.

II.8.9. Ochranná pásma vodních zdrojů

Jižní část katastrálního území Branišovice se nachází v ochranném pásmu zdrojů léčivých vod II. stupně.

II.8.10. Požadavky požární ochrany

V rámci zabezpečení vody pro hašení (§29 odst. 1) písm. k) zákona č. 133/1985 Sb., o požární ochraně, v platném znění) je nutné zajistit provedení a provoz vodovodního systému jako vodovodu požárního (ČSN 73 0873), včetně dostatečných dimenzí, akumulace tlakových podmínek, pravidelných revizí atd. a dále pak doplnění a údržbu dalších zdrojů požární vody.

Úpravy dopravní sítě musí mimo jiné odpovídat požadavkům na zajištění příjezdu a přístupu techniky a jednotek integrovaného záchranného systému, včetně jednotek hasičských záchranných sborů (ČSN 73 0820, ČSN 73 0833, ČSN 73 0840 atd.).

II.8.11. Ochrana zvláštních zájmů

Do řešeného území zasahuje ochranné pásmo radiolokačního zařízení, proto případná výstavba především větrných elektráren, výškových staveb, průmyslových hal, venkovního vedení VVN a VN, retranslačních stanic a základnových stanic mobilních operátorů na daném území musí být nutně předem projednána s VUSS Brno.

Dále do katastrálního území obce zasahuje zájmové území AČR - koridoru RR směru, proto veškerá nadzemní výstavba v tomto území musí být předem konzultována s VIJSS Brno.

Výstavba všech výškových staveb nad 30 m nad terénem a staveb tvořících dominanty v terénu (např. rozhledny) na celém území řešené lokality je z důvodu ochrany zájmu vojenského letectva nutno předem projednat s VUSS Brno.

Vydání územního rozhodnutí a povolení stavby je možné jen na základě závazného stanoviska MO ČR zastoupeného VUSS Brno.