



Evropská unie  
Evropský sociální fond  
Operační program Zaměstnanost

Financováno z Evropské unie, Evropského sociálního fondu,  
Operačního programu Zaměstnanost, reg. č. CZ.03.2.63/0.0/0.0/16\_063/0006541

# KOMUNITNÍ PLÁN SOCIÁLNÍCH SLUŽEB PRO ORP POHOŘELICE NA OBDOBÍ 2019-2021



## Úvodní slovo

Vážení spoluobčané města Pohořelice a obcí správního obvodu města Pohořelice,

otevřít se před vámi dokument s názvem Komunitní plán sociálních služeb ORP Pohořelice na období let 2019 –2021, díky kterému získáte informace o sociálních službách v našem správním obvodu města Pohořelice. Dokument se zaměřuje převážně na potřeby v oblasti sociálních služeb a je zpracován na období tří let.

Výsledný dokument ukazuje, jakým směrem se sociální služby v našem správním obvodu budou ubírat, jaké jsou priority a do kterých oblastí by měly být vynakládány finanční prostředky.

Na tvorbě dokumentu se od října 2017 podíleli členové nově vytvořené pracovní skupiny, zástupci obcí a spolupracovníci z výzkumné agentury. Komunitní plán je tak výsledkem práce mnoha osob, kterých se daná oblast či téma nějakým způsobem dotýká a kterým není oblast sociálních služeb lhostejná.

Věřím, že naše společná spolupráce bude i nadále pokračovat a povede postupně ke zlepšení kvality života občanů, kteří řeší svou tíživou sociální situaci a dostane se jim tak potřebné pomoci. Může se jednat o seniory, lidi se zdravotním postižením či duševní poruchou, rodiny s dětmi, cizince a menšiny nebo občany ohrožené sociálním vyloučením.

Chtěl bych tímto poděkovat všem, kteří se na plánování sociálních služeb podílejí a kteří se snaží o vzájemnou dohodu o podobě sociálních služeb v celém našem správním obvodu.

Za Město Pohořelice

Bc. Miroslav Novák, DiS.  
Starosta obce Pohořelice

## Obsah

<b>Úvodní slovo .....</b>	<b>2</b>
<b>Usnesení Zastupitelstva města Pohořelice .....</b>	<b>5</b>
<b>Zpracovatelský tým .....</b>	<b>5</b>
<b>Organizační struktura KPSS ORP Pohořelice .....</b>	<b>6</b>
<b>Proces komunitního plánování sociálních služeb .....</b>	<b>7</b>
Komunitní plánování sociálních služeb .....	7
Komunitní plánování sociálních služeb a jeho legislativní opora.....	8
Plánování sociálních služeb v Jihomoravském kraji .....	8
Plánování sociálních služeb v ORP Pohořelice .....	9
<b>Zpracování Komunitního plánu sociálních služeb pro ORP Pohořelice na období 2019–2021 .....</b>	<b>10</b>
Zapojení obcí ve spádové oblasti ORP Pohořelice .....	11
Monitoring komunitního plánu a možnosti provádění změn.....	11
Analýza zdrojů .....	12
Sociodemografická analýza ORP Pohořelice .....	12
Finanční analýza sociálních služeb .....	14
Návazné služby .....	18
Analýza poskytovatelů sociálních služeb.....	20
Analýza představitelů obcí SO ORP Pohořelice .....	23
Analýza mezi cílovou skupinou veřejnost.....	23
Analýza děti a mládež ve věku 11-26let .....	25
Analýza mezi uživateli sociálních služeb .....	28
Analýza osob ohrožených sociálním vyloučením nebo sociálně vyloučených .....	28
<b>Časový harmonogram zpracování KPSS.....</b>	<b>30</b>
<b>Připomínkový řízení a vypořádání .....</b>	<b>31</b>
<b>Přehled priorit a opatření.....</b>	<b>32</b>
Průřezové priority .....	32
Senioři .....	32
Osoby se zdravotním postižením.....	33
Osoby ohrožené sociálním vyloučením, osoby v krizi a etnické menšiny .....	33
Rodiny s dětmi a mládež .....	33
Průřezové priority .....	34
Cílová skupina „Senioři“ .....	42
Cílová skupina „Osoby se zdravotním postižením“ .....	51

Cílová skupina „Osoby ohrožené sociálním vyloučením, osoby v krizi a etnické menšiny“ .....	57
Cílová skupina „Rodiny s dětmi a mládež“ .....	60
<b>Zpracování Minimální sítě sociálních služeb ORP Pohořelice .....</b>	<b>65</b>
<b>Použité zkratky.....</b>	<b>66</b>
<b>Přílohy.....</b>	<b>67</b>

## Usnesení Zastupitelstva města Pohořelice

Komunitní plán sociálních služeb pro ORP Pohořelice na období 2019-2021 (dále jen „KPSS pro ORP Pohořelice 2019-2021“) byl postupně projednáván volenými orgány města Pohořelice.

### **Rada města Pohořelice**

Datum: 19. 12. 2018

Usnesení č.: 7/4/18

Rada města Pohořelice schválilo Komunitní plán sociálních služeb pro ORP Pohořelice na období let 2019–2021, a to jak jeho priority, tak i opatření.

### **Zastupitelstvo města Pohořelice**

Datum: 27. 2. 2019

Usnesení č.:21/V/19

Zastupitelstvo města Pohořelice schválilo Komunitní plán sociálních služeb pro ORP Pohořelice na období let 2019 – 2021, a to jak jeho priority, tak i opatření.

## Zpracovatelský tým

Na zpracování podkladů pro KPSS pro ORP Pohořelice 2019-2021 se podíleli členové nově vytvořené organizační struktury v rámci procesu plánování sociálních služeb v ORP Pohořelice tedy poskytovatelé sociálních služeb (dále jen „PSS“), uživatelé sociálních služeb, zástupci města Pohořelice, dále představitelé obcí ORP Pohořelice a externí analytičtí pracovníci.

Souhrnný dokument zpracovali a průběh celého procesu koordinovali pracovníci Odboru sociálního a zdravotního města Pohořelice:

### **Odborný garant procesu KPSS**

Ing. Silvie Maturová

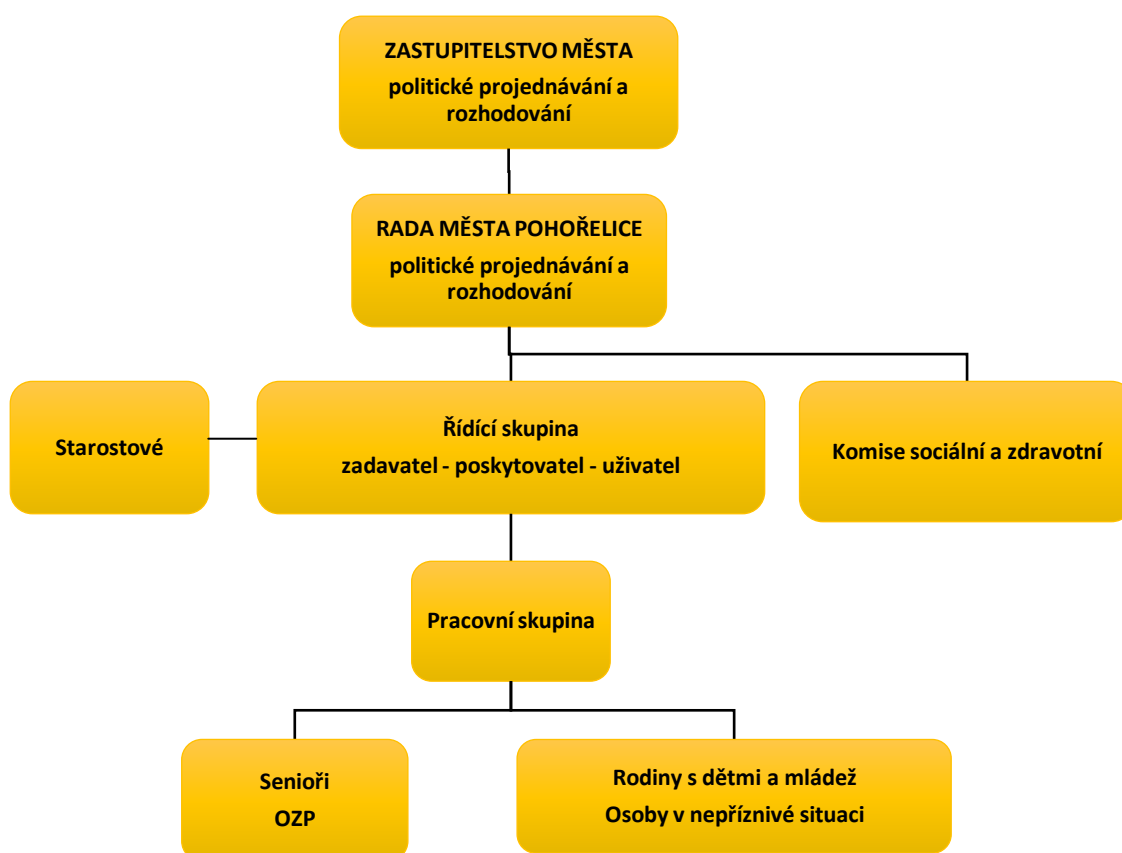
### **Odborný pracovník – koordinátor procesu KPSS a zpracovatel střednědobého plánu rozvoje sociálních služeb**

Ing. Táňa Poláchová

## Organizační struktura KPSS ORP Pohořelice

Organizační struktura komunitního plánování sociálních služeb ORP Pohořelice (dále „KPSS ORP Pohořelice“).

V rámci organizační struktury KPSS ORP Pohořelice se setkává na 30 zainteresovaných osob, které v rámci společných diskuzí k problematice sociálních služeb na území ORP Pohořelice navrhli oblasti rozvoje sociální oblasti na tomto území.



# Proces komunitního plánování sociálních služeb

## Komunitní plánování sociálních služeb

Komunitní plánování sociálních služeb (dále jen „KPSS“) je metoda, kterou lze plánovat rozvoj sociálních služeb tak, aby byly přizpůsobeny místním podmínkám, specifikům daného území a potřebám občanů.

Cílem této metody je zajistit takové sociální služby, které budou dostupné časově, místně i kapacitně, budou schopny reagovat na aktuální potřeby osob, které dané služby využívají nebo budou využívat. Snahou je zajistit fungování a rozvoj sociálních služeb také dle potřeb a možností těch kdo je zajišťují.

To znamená, že reagují na potřeby uživatelů, jejich nabídka je přehledná a srozumitelná, a že finanční prostředky jsou vynakládány jen na ty služby, které jsou skutečně zapotřebí.

V rámci procesu komunitního plánování (dále jen „KP“) se klade důraz na zapojení všech, kterých se zpracovávaná oblast týká, na dialog a vyjednávání, prostřednictvím čehož je možné vytvořit plán na dané období, který bude přijat a podporován co nejširším okruhem občanů.

Princip KPSS předpokládá spolupráci zadavatelů (obce, města) s uživateli a poskytovateli sociálních služeb (tzv. triáda) při vytváření plánu a společném vyjednávání o budoucí podobě služeb a realizaci konkrétních kroků.

Účastníky KPSS:

- Uživatelé sociálních služeb
- Poskyvatelé sociálních služeb
- Zadavatelé sociálních služeb
- Veřejnost

KP je provázáno s financováním sociálních služeb. Při plánování sociálních služeb se vychází zejména z porovnání existující nabídky sociálních služeb se zjištěnými potřebami jejich uživatelů (i potenciálních). Výsledek provedeného srovnání a analýza finančních zdrojů, které jsou k dispozici, slouží jako jeden z klíčových podkladů pro zformulování priorit v oblasti sociálních služeb.

Aby bylo plánování sociálních služeb a jejich následný rozvoj úspěšný je důležité zapojení politických představitelů měst a obcí a jejich podpora tohoto procesu, protože právě oni přerozdělují finanční prostředky.

Po vytvoření komunitního plánu a jeho schválení, který obsahuje priority rozvoje a financování sociálních služeb je zahájena realizační fáze, kdy dochází k naplňování jednotlivých priorit a opatření. Současně probíhá vyhodnocování úspěšnosti tohoto plnění, další mapování a plánování potřebnosti sociálních služeb pro následující období.

## Komunitní plánování sociálních služeb a jeho legislativní opora

Plánování sociálních služeb metodou KP je realizováno v souladu se zákonnými předpisy, které obci ukládají řadu povinností.

**Zákon č. 128/2000 Sb. o obcích, ve znění pozdějších předpisů** v § 35 odst. 2 uvádí: „Obec v samostatné působnosti ve svém územním obvodu dále pečuje v souladu s místními předpoklady a s místními zvyklostmi o vytváření podmínek pro rozvoj sociální péče a pro uspokojování potřeb svých občanů.“

Zákon č. 108/2006 Sb., o sociálních službách ve znění pozdějších předpisů obcím v samostatné působnosti v § 94 ukládá:

Obec

- a) zjišťuje potřeby poskytování sociálních služeb osobám nebo skupinám osob na svém území,
- b) zajišťuje dostupnost informací o možnostech a způsobech poskytování sociálních služeb na svém území,
- c) spolupracuje s dalšími obcemi, kraji a s poskytovateli sociálních služeb při zprostředkování pomoci osobám, popřípadě zprostředkování kontaktu mezi poskytovatelem a osobou,
- d) může zpracovat střednědobý plán rozvoje sociálních služeb ve spolupráci s krajem, poskytovateli sociálních služeb na území obce a za účasti osob, kterým jsou poskytovány sociální služby,
- e) spolupracuje s krajem při přípravě a realizaci střednědobého plánu rozvoje sociálních služeb kraje; za tím účelem sděluje kraji informace o potřebách poskytování sociálních služeb osobám nebo skupinám osob na území obce, o možnostech uspokojování těchto potřeb prostřednictvím sociálních služeb a o jejich dostupných zdrojích,
- f) spolupracuje s krajem při určování sítě sociálních služeb na území kraje; za tím účelem sděluje kraji informace o kapacitě sociálních služeb, které jsou potřebné pro zajištění potřeb osob na území obce a spoluvytváří podmínky pro zajištění potřeb těchto osob.

### Plánování sociálních služeb v Jihomoravském kraji

Základní krajskou strategií pro oblast sociálních služeb je střednědobý plán rozvoje sociálních služeb (dále jen „SPRSS“), který definuje žádoucí směr rozvoje sociálních služeb na jeho území tedy na území Jihomoravského kraje (dále jen „JMK“).

Dle § 95 Zákona o sociálních službách č. 108/2006 Sb. ve znění pozdějších předpisů jsou jednotlivé kraje zodpovědné za návrh a řízení sítě sociálních služeb na svém území. Tato síť má odpovídat reálným potřebám a očekávaným dostupným zdrojům. To vše ve spolupráci s uživateli, poskytovateli, zadavateli sociálních služeb a obcemi na jeho území.

Zpracovaný krajský střednědobý plán je navázán na financování sociálních služeb, neboť vymezuje podporovanou síť sociálních služeb včetně stanovené jejich nákladovosti a stanovuje mimo jiné také priority a podmínky, za nichž je možný rozvoj sociálních služeb v příslušném období na území JMK. Kraje musejí tyto zpracované dokumenty předkládat k žádosti o poskytnutí dotace na financování sociálních služeb z Ministerstva práce a sociálních věcí (dále jen „MPSV“).



JMK spolupracuje se všemi 21 obcemi na jeho území včetně města Pohořelice. Zjišťuje přes místní koordinátory KPSS potřeby jednotlivých obcí, které se v daném dokumentu objevují v rámci stanovených priorit, opatření a nastavené sítě sociálních služeb. Výstupy od obcí JMK provazuje s financováním sociálních služeb.

JMK zpracovává Pravidla řízení o přiznání finanční podpory Jihomoravského kraje na příslušný rok (v současnosti na rok 2019) - (dále jen „Pravidla JMK“) v oblasti podpory poskytování sociálních služeb, která reflektují transformaci systému financování sociálních služeb (od roku 2015 přechod financování z MPSV na kraje) a principy veřejné podpory (vyrovnávací platby) včetně dalších změn.

## Plánování sociálních služeb v ORP Pohořelice

Plánování sociálních služeb v ORP Pohořelice bylo započato ve městě Pohořelice v květnu 2007, za podpory a schválení Rady města, zvolením koordinátora komunitního plánování a proškolením koordinační skupiny. Následovalo sestavení pracovní skupiny z řad členů sociální a zdravotní komise. Již v tomto prvním plánovacím období byly ke spolupráci oslovovány také obce ve spádové oblasti ORP Pohořelice a vyzývány ke sdělování potřeb na jejich území.

V tomto období, na území ORP Pohořelice, působily nestátní neziskové organizace (dále jen „NNO“) jen okrajově, např. IQ ROMA Servis. Výjimkou je NNO Sdružení pěstounských rodin, která ve městě Pohořelice již provozovala Dům na půli cesty.

Zjišťováním potřeb obyvatel a následnou analýzou byl vytvořen první ucelený dokument - **Komunitní plán sociálních služeb města Pohořelice na období 2008 – 2010**. Na základě tohoto dokumentu bylo možno zrealizovat některé z priorit:

- zajistit pečovatelskou službu, kterou zajišťuje Diecézní charita Brno - Oblastní charita Břeclav,
- zajistit bezplatnou psychologickou poradnu na MěÚ Pohořelice (PhDr. Trávníček Milan), poskytující služby v oblasti rodinného poradenství,
- nainstalovat informační tabuli na zdravotním středisku,
- vytisknout propagační materiály o sociálních službách a zařízeních.

V roce 2014 byla sestavena první organizační struktura KPSS, která se podílela na zjišťování potřeb na našem území prostřednictvím dotazníkových šetření, setkávání a diskuzí nad problematikou sociálních služeb. V tomto plánovacím období byl zpracován další ucelený dokument **Komunitní plán sociálních služeb pro ORP Pohořelice na období 2014 - 2016**, který reflektoval potřebu zachování již existujících služeb, rozvoj služeb v oblastech, které byly zjištěny v rámci proběhlých šetření a podporu PSS, jež zajišťovali služby cílovým skupinám v prioritních oblastech.

KPSS v ORP Pohořelice má na starosti Odbor sociální a zdravotní města Pohořelice, který je zodpovědný za zpracování komunitních plánů pro ORP Pohořelice. Ve spolupráci s účastníky KPSS zjišťuje potřeby na tomto území, spolupracuje s PSS a představiteli obcí, administruje poskytování dotací z rozpočtu města Pohořelice, zpracovává podklady pro síť sociálních služeb na svém území. Spolupracuje také s JMK, kterému poskytuje podklady pro tvorbu SPRSS JMK a síť sociálních služeb JMK.

V rámci KPSS je odbor sociální a zdravotní zprostředkovatel přenosu informací v rámci celé organizační struktury KPSS a také směrem k voleným orgánům města Pohořelice.

## Zpracování Komunitního plánu sociálních služeb pro ORP Pohořelice na období 2019–2021

Dokument byl zpracován v rámci projektu „Komunitní plánování sociálních služeb v rámci ORP Pohořelice na období 2019-2021“ Operačního programu Zaměstnanost.

Výsledný dokument je zpracován na období tří let (v souladu s požadavkem MPSV a předkládanou novelou Zákona o sociálních službách). Na jeho tvorbě se od října 2017 podíleli členové nově vytvořené organizační struktury, zástupci obcí a spolupracovníci z výzkumné agentury. V rámci procesu KPSS se podařilo zapojit na 30 osob v rámci řídicí skupiny, komise sociální a zdravotní a 2 pracovních skupin. Do organizační struktury byly v rámci pracovních skupin a řídicí skupiny zapojeni zástupci PSS, kteří na území ORP Pohořelice poskytují sociální služby.

Do přípravy nového KPSS byli osloveni také představitelé obcí (z 13 obcí se ke spolupráci přihlásilo 11 obcí – mimo obec Cvrčovice, která se na plánování nepodílí již od samého začátku procesu a obec Vranovice, která není v procesu KPSS od roku 2018) a to formou účasti ve výzkumných šetřeních, setkávání v rámci schůzí starostů obcí, kde byly předávány informace a probíhaly diskuze k bodům týkajících se sociálních služeb a potřeb v obcích. Obce se zapojily také do solidárního systému financování sociálních služeb v ORP Pohořelice.

V úvodu projektu byla vybrána výzkumná firma, která v období od listopadu 2017 do dubna 2018 zpracovala Analýzu pro potřeby komunitního plánování sociálních služeb v ORP Pohořelice. Analýza byla zaměřena na zmapování aktuální situace v oblasti nabídky sociálních služeb na území správního obvodu ORP Pohořelice a potřeb občanů v oblasti zajištění poskytování sociálních služeb.

V následujícím období byly v rámci organizační struktury dle analytických podkladů nastaveny návrhy priorit pro nový komunitní plán. Tyto pak byly představeny a dány k diskuzi na setkání starostů dne 26. 6. 2018 a také na veřejném setkání dne 11. července 2018. Veřejného setkání se zúčastnilo celkem 22 osob. Dále došlo k sestavení návrhu komunitního plánu, který po projednání v organizační struktuře KPSS byl představen veřejnosti a dán k připomínkování.

Po ukončení připomínkovacího řízení a zpracování připomínek byl výsledný dokument předložen k projednání voleným orgánům města Pohořelice a také na vědomí zapojeným obcím v ORP Pohořelice.

Součástí KPSS pro ORP Pohořelice 2019-2021 je Minimální síť sociálních služeb ORP Pohořelice pro rok 2019. Tato síť sociálních služeb bude každoročně aktualizována dle aktuálních potřeb a aktuálně platných dokumentů JMK.

## Zapojení obcí ve spádové oblasti ORP Pohořelice

Spolupráce se spádovými obcemi v ORP Pohořelice probíhá prostřednictvím koordinátora KPSS, který s jednotlivými obcemi komunikuje a řeší oblast sociálních služeb dle aktuálních potřeb zmiňovaných ze strany starostů obcí.

Odborný garant procesu KPSS a odborný pracovník – koordinátor procesu KPSS (dále jen koordinátoři) s představiteli obcí řeší míru potřebnosti sociálních služeb, rozvojové záměry a také oblast financování sociálních služeb. To vše buď na přímo nebo prostřednictvím porad starostů ORP Pohořelice.

V případě zájmu a potřeby ze strany obcí se koordinátor KPSS účastní jednání zastupitelstev příslušných obcí, kde vysvětluje sociální problematiku a zodpovídá dotazy k materiálům z oblasti KPSS, síťování a financování sociálních služeb.

Zástupci obcí participují na zajišťování sociálních služeb svým občanům také prostřednictvím účasti v solidárním systému financování v rámci ORP Pohořelice.

Obce se svou účastí v rámci KPSS podílejí na zvyšování informovanosti o sociálních a návazných službách, a to prostřednictvím veřejných setkání s občany, webových stránek obcí, místních zpravodajů či rozhlasů apod.

## Monitoring komunitního plánu a možnosti provádění změn

Monitoring plnění priorit a opatření je jednou z fází procesu KPSS, kterou není možné vynechat a je důležitá pro další průběh KPSS a rozvoj sociálních služeb na daném území.

Monitoring plnění bude probíhat v rámci organizační struktury KPSS, tedy v pracovních skupinách a řídicí skupině, a to jednou ročně. Výsledky průběhu plnění budou předány na vědomí voleným orgánům města Pohořelice a následně bude informována veřejnost prostřednictvím webových stránek. Zhodnocení bude dáno na vědomí také představitelům obcí ORP Pohořelice.

Podstatné je:

- sledovat uskutečňování plánu
- informovat veřejnost o uskutečňování plánu
- průběžně vyhledávat a zapojovat nové partnery
- stanovit nástroje, které umožní provést změny v daném komunitním plánu

V rámci monitoringu bude zajištěna průběžná informovanost zadavatelů o průběhu procesu KPSS, o naplňování stanovených priorit a celkové sociální politice města. Taktéž je tato informovanost spojena s PSS, kteří budou informováni o průběhu plnění stanovených priorit a o strategii města v oblasti sociální politiky.

V případě nutnosti doplnění a aktualizace plánu bude vytvořen jednoletý akční plán, který bude reflektovat aktuální změny a potřeby.

I v následujícím období bude probíhat každoroční aktualizace Minimální sítě poskytovatelů sociálních služeb ORP Pohořelice a z toho vycházející systém financování sociálních služeb, a to v návaznosti na aktuálně schválenou strategii JMK.

## Analýza zdrojů

Ke zpracování a sestavení nového KPSS ORP Pohořelice 2019 – 2021 bylo potřebné zajistit zdroje, ze kterých se při stanovování prioritních oblastí rozvoje sociálních služeb vycházelo.

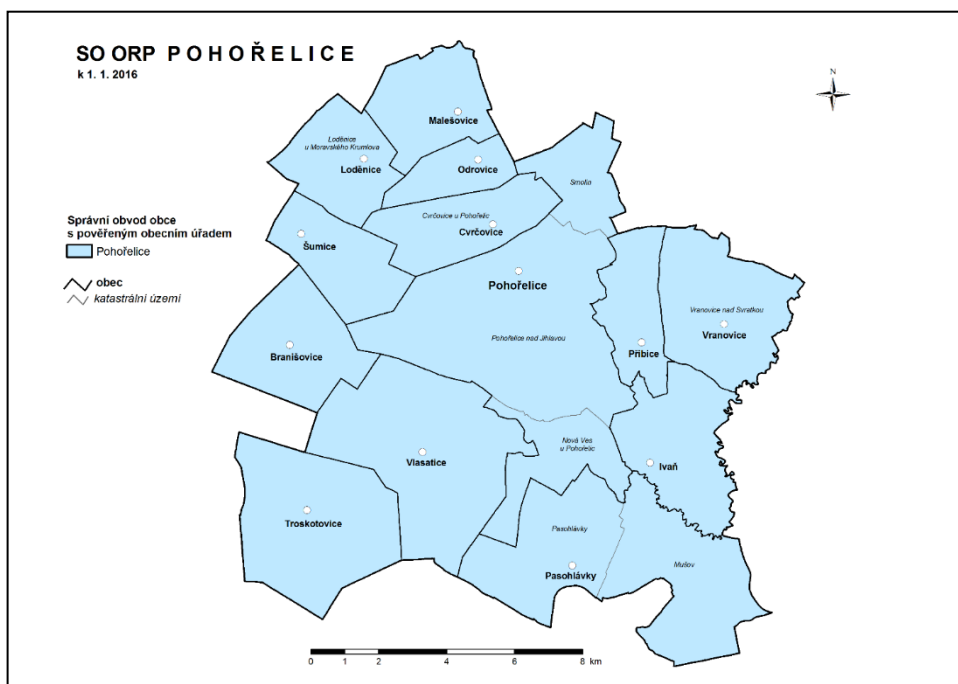
Zdroji pro sestavení nového plánu se tak staly:

- Zákon o sociálních službách č. 108/2006 Sb. ve znění pozdějších předpisů
- Registr poskytovatelů sociálních služeb MPSV
- Analýza potřebnosti služeb sociální prevence v Jihomoravském kraji, AUGUR Consulting s. r. o., 2014
- Střednědobý plán rozvoje sociálních služeb v Jihomoravském kraji na období 2018-2020, schválený Zastupitelstvem JMK v červnu 2017
- Pravidla řízení o přiznání finanční podpory JMK pro rok 2019 v oblasti podpory poskytování sociálních služeb, JMK, 2018
- Analýza pro potřeby komunitního plánování sociálních služeb v ORP Pohořelice, duben 2018

## Sociodemografická analýza ORP Pohořelice

Správní obvod obce s rozšířenou působností Pohořelice (dále jen „SO ORP Pohořelice“) ležící v JMK tvoří 13 obcí.

- Branišovice
- Cvrčovice
- Ivaň
- Loděnice
- Malešovice
- Odřovice
- Pasohlávky
- Pohořelice
- Přibice
- Šumice
- Troskotovice
- Vlasatice
- Vranovice



Do procesu KPSS se nyní aktivně zapojuje 11 obcí.

Dle demografické analýzy vyplývá, že v jedenácti obcích vzrostl celkový počet obyvatel mezi lety 2010 – 2016. Většina obcí vykazuje trend zvyšování počtu obyvatel.

Tab. č. 1: Základní demografické údaje v letech 2010 a 2016 v jednotlivých obcích ORP Pohořelice

Počet obyvatel v jednotlivých obcích ORP Pohořelice	2010*	2016*	Trend
Branišovice	551	593	42 ↑
Cvrčovice	622	634	12 ↑
Ivaň	700	718	18 ↑
Loděnice	448	531	83 ↑
Malešovice	401	611	210 ↑
Odrovce	163	221	58 ↑
Pasohlávky	732	743	11 ↑
Pohořelice	4 595	4 890	295 ↑
Přibice	1 064	1 031	-33 ↓
Šumice	243	249	6 ↑
Troskotovice	666	665	-1 ↓
Vlasatice	798	849	51 ↑
Vranovice	2 066	2 315	249 ↑
<b>Počet obyvatel celkem</b>	<b>13 049</b>	<b>14 050</b>	<b>1 001 ↑</b>

\* Údaj je platný k 31. 12. daného roku.

Zdroj: Analýza pro potřeby komunitního plánování sociálních služeb v ORP Pohořelice, duben 2018

Index stáří v ORP Pohořelice se sice mírně zvýšil, ale v porovnání s celým JMK je nižší a to pouze 103,5. ORP Pohořelice spadá do okresu Brno-venkov, kde je v průměru nejmladší obyvatelstvo.

Tab. č.2: Základní demografické údaje v letech 2010 a 2016 – ORP Pohořelice

ORP Pohořelice	2010*	2016*	Trend
Počet obyvatel celkem	13 049	14 050	1 001 ↑
Živě narození	142	188	46 ↑
Zemřelí celkem	108	125	17 ↑
Přirozený přírůstek obyvatel (narození – zemřelí)	34	63	29 ↑
Průměrný věk mužů (roky)	38,6	39,6	1 ↑
Průměrný věk žen (roky)	41,6	42,1	0,5 ↑
Podíl obyvatel ve věku 65 a více let (%)	14,7	16,8	2,1 ↑
Index stáří (počet osob ve věku 65 a více let na 100 dětí ve věku 0 – 14 let)	99,9	103,5	3,6 ↑

\* Údaj je platný k 31. 12. daného roku.

Zdroj: Analýza pro potřeby komunitního plánování sociálních služeb v ORP Pohořelice, duben 2018

Mírný trend stárnutí populace vykazuje většina obcí. U deseti obcí podíl obyvatel 65+ na celkovém počtu obyvatel mírně stoupá. Pouze u obcí Malešovice a Odrovce podíl obyvatel 65+ na celkovém počtu obyvatel klesá. Základní demografické údaje v letech 2010 a 2016 u jednotlivých obcí je možné vidět v dokumentu Analýza pro potřeby komunitního plánování sociálních služeb v ORP Pohořelice, duben 2018, str. 10-13.

### Struktura vyplacených příspěvků na péči (dále jen „PnP“)

Jak je zřejmé z následující tabulky o struktuře počtu příjemců dávky PnP v roce 2017 v ORP Pohořelice, nejvyšší počet příjemců je ve druhém stupni závislosti, následuje počet příjemců ve třetím stupni závislosti, dále počet příjemců v prvním stupni a nejméně příjemců je v nejtěžším stupni závislosti. Dále můžeme sledovat počet PnP dle věku, kdy největší počet příjemců je ve věku 75-84 let, 85-94 let a 18-64 let. Nejméně příjemců je ve věku nad 95 let. Ve věku nad 65 let je celkem 391 PnP.

Tab. č. 3: Struktura příjemců příspěvku na péči v ORP Pohořelice, červenec 2017

věk /stupeň závislosti	I.	II.	III.	IV.	celkem
0-17	9	9	5	6	29
18-64	34	36	32	9	111
65-74	30	29	29	9	97
75-84	44	51	52	17	164
85-94	18	42	39	23	122
95 a více	0	4	3	1	8
<b>Celkem:</b>	<b>135</b>	<b>171</b>	<b>160</b>	<b>65</b>	<b>531</b>

Zdroj: <https://www.mpsv.cz/cs/31567>

### Finanční analýza sociálních služeb

Dle platné legislativy je pro zajištění fungování sociálních služeb nutné vícezdrojové financování. Na financování sociálních služeb se podílejí stát, kraje a obce. Do financování může také vstupovat soukromý sektor, nadace, fondy či soukromí donátoři. Příjmy poskytovatelů tvoří také úhrady od samotných uživatelů sociálních služeb, příjmy od zdravotních pojišťoven a finanční prostředky získané z projektů financovaných Evropskou unií (dále jen „EU“).

Nabídku sociálních služeb v ORP Pohořelice zajišťují NNO, jimž město poskytuje každoročně finanční dotaci ze svého rozpočtu na jejich činnost. Do roku 2016 se na vícezdrojovém financování poskytovatelů působících na území ORP Pohořelice podílelo pouze město Pohořelice v rámci svého rozpočtu. V roce 2016 začaly být obce odborem sociálním a zdravotním oslovovány ke spolupráci ve věci solidárního systému financování. V tomto roce se obce ORP Pohořelice postupně začaly zapojovat do solidárního systému financování. Částky a smlouvy „Smlouva o příspěvku ve věci spolufinancování sociálních služeb ORP Pohořelice“ však byly zasílány od jednotlivých obcí během kalendářního roku – vzhledem k této časové prodlevě museli být PSS v roce 2017 plně hrazení z rozpočtu města Pohořelice. Z toho důvodu nebyly finance v roce 2017 ze solidárního systému financování čerpány, a tudíž došlo k vytvoření finanční rezervy. Dne 1. 3. 2018 bylo na setkání starostů odsouhlaseno, že vzniklá finanční rezerva bude využita v případě neočekávaných výdajů (např. navýšení úvazku služby, který není zahrnut v základní síti JMK) k zajištění financování sociálních služeb minimální sítě ORP Pohořelice.

V roce 2017 byly uzavřeny smlouvy s obcemi ve SO ORP Pohořelice o spolufinancování sociálních služeb od roku 2018.

## Celkové náklady na poskytování sociálních služeb v rámci ORP Pohořelice

Z následujících tabulek je zřejmé, jaké výdaje na sociální služby byly vynaloženy z rozpočtu města Pohořelice. Sociální služby, které byly do roku 2016 poskytovány také na území ostatních obcí a pro občany obcí SO ORP Pohořelice dotovalo město Pohořelice pouze ze svého rozpočtu.

V níže uvedené tabulce jsou uvedeny finanční částky za sociální služby, které jsou poskytovány v dle zákona č. 108/2006 Sb. o sociálních službách, ve znění pozdějších předpisů.

Tab. č. 4: Celkové náklady na poskytování sociálních služeb v rámci ORP Pohořelice

2015	2016 <sup>x</sup>	2017 <sup>x</sup>	2018 <sup>x*</sup>
518.000 Kč	318.533 Kč	332.279 Kč	695.377 Kč

\*k 30. 9. 2018

<sup>x</sup> mimo příspěvku na Poradnu pro rodinu, manželství a mezilidské vztahy a kromě příspěvků na návazné služby

Zdroj: MěÚ Pohořelice, Odbor sociální a zdravotní, údaje za období 2015-2017.

### Příspěvky poskytovatelům sociálních služeb v letech 2014-2018:

Následující tabulka uvádí **finanční částky v rámci dotací** poskytnutých PSS služeb v letech 2014 – 2018. Od roku 2017 jsou PSS součástí minimální sítě sociálních služeb ORP Pohořelice.

Tab. č. 5: Dotace poskytovatelům sociálních služeb v letech 2014-2018:

Rok		2014	2015	2016	2017	2018
Poskytovatel	Sociální služba					
Biliculum, z.ú. Mikulov	Denní stacionář Mikulov	5 000 <sup>x</sup>	5 000 <sup>x</sup>	10 000 <sup>x</sup>	29 808 <sup>x</sup>	86 725 <sup>xx</sup>
Diecézní charita Brno, Oblastní charita Břeclav	Pečovatelská služba	400 000 <sup>x</sup>	400 000 <sup>x</sup>	277 372 <sup>x</sup>	263 886 <sup>x</sup>	559 738 <sup>xx</sup>
Diecézní charita Brno, Oblastní charita Břeclav	Kontaktní centrum	-	-	-	11 678 <sup>x</sup>	14 900 <sup>xx</sup>
Dům na půli cesty	Sdružení pěstoun. Rodin	-	-	8 000 <sup>x</sup>	-	-
Domov pro seniory Břeclav, p.o.	Poradna pro rodinu, manželství a mezilidské vztahy	80 000 <sup>x</sup>	80 000 <sup>x</sup>	11 726 <sup>x</sup>	- Tato soc. služba nahrazena psychologickou poradnou PhDr. Trávníčka	- Tato soc. služba nahrazena psychologickou poradnou PhDr. Trávníčka
Slezská diakonie	Raná péče Dorea	5 000 <sup>x</sup>	6 000 <sup>x</sup>	6 269 <sup>x</sup>	-	5 421 <sup>x</sup>
Středisko rané péče Brno	Raná péče	3 000 <sup>x</sup>	10 000 <sup>x</sup>	5 166 <sup>x</sup>	7 007 <sup>x</sup>	6 893 <sup>x</sup>
Diecézní charita Brno, DIBhS Rajhrad	Odlehčovací služba	-	-	-	19 900 <sup>x</sup>	21 700 <sup>xx</sup>
<b>Celkem:</b>		<b>493 000 Kč</b>	<b>501 000 Kč</b>	<b>318 533 Kč</b>	<b>332 279 Kč</b>	<b>683 063 sol.systém financování</b> 5 421 + 6893 financuje město Pohořelice

x Město Pohořelice

xx Solidární systém financování (město Pohořelice + obce SO ORP Pohořelice)

\* Pan PhDr. Milan Trávníček je na DPP vedený od roku 2016. Je placený městem Pohořelice (služba pro celé ORP). Od roku 2017 není již v síti sociálních služeb.

Zdroj: MěÚ Pohořelice, Odbor sociální a zdravotní, údaje za období 2014-2016.

Město Pohořelice přispívalo také dalším PSS, kteří neposkytují své sociální služby přímo na území města Pohořelice ani zde nemají své sídlo. Své sociální služby však nabízeli občanům tohoto města, proto jim byly poskytnuty finanční příspěvky.

V níže uvedené tabulce jsou uvedeni registrovaní poskytovatelé, kteří však nejsou zařazeni v minimální síti sociálních služeb ORP Pohořelice. Město Pohořelice těmto poskytovatelům přispělo uvedenými částkami ze svého rozpočtu.

Tab. č. 6: Příspěvky poskytovatelům sociálních služeb ze strany města Pohořelice

Rok		2014	2015	2016	2017	2018
Poskytovatel	Sociální služba					
Diecézní charita Brno, Oblastní charita Břeclav	azylový dům pro matky s dětmi - Domov svaté Agáty Břeclav	10 000 <sup>x</sup>	10 000 <sup>x</sup>	-	-	-
Diecézní charita Brno, Oblastní charita Rajhrad	odlehčovací služba - Dům léčby bolesti s hospicem sv. Josefa	5 000 <sup>x</sup>	5 000 <sup>x</sup>	-	-	-
Diakonie ČCE, středisko v Brně		2 000 <sup>x</sup>	2 000 <sup>x</sup>	-	-	-
Sociální služby města Kroměříže	domov pro seniory - poskytování služeb pro občany Pohořelice	6 000 <sup>x</sup>	-	-	-	-
<b>Celkem:</b>		<b>23 000 Kč</b>	<b>17 000 Kč</b>	<b>0 Kč</b>	<b>0 Kč</b>	<b>0 Kč</b>

Zdroj: MěÚ Pohořelice, Odbor sociální a zdravotní, údaje za období 2014-2016

<sup>x</sup> Město Pohořelice

### Informace k systému sociálních služeb, jejich plánování a financování

V roce 2015 došlo k významné změně ve správě systému sociálních služeb. Dne 1. ledna vstoupil v účinnost § 101a) zákona č. 108/2006 Sb., o sociálních službách, který přesunul některé kompetence z úrovně MPSV na kraje. Kraje (a hlavní město Praha) mají povinnost poskytovat finanční podporu pro poskytovatele sociálních služeb v souladu s pravidly EU. Dle těchto pravidel jsou sociální služby považovány za služby obecného hospodářského zájmu, které jsou obvykle zajišťovány státem, kraji či obcemi ve veřejném zájmu. Jejich označení vypovídá o faktu, že mají ekonomickou povahu, proto se na ně vztahují soutěžní pravidla, a tedy i pravidla veřejné podpory. Aby se nejednalo o nedovolenou veřejnou podporu, je nutné financovat sociální služby formou vyrovnávací platby za závazek veřejné služby udělené určitým subjektům pověřeným poskytováním služeb v obecném hospodářském zájmu. Finanční podpora musí být stanovena jednotným nediskriminujícím způsobem pro všechny poskytovatele sociálních služeb bez ohledu na jejich právní formu.

JMK zpracovává od roku 2015 v návaznosti na rozhodnutí EU pravidla dotačního řízení na daný rok, nyní jsou platná „Pravidla řízení o stanovení a přiznání finanční podpory Jihomoravského kraje pro léta 2019-2021 v oblasti podpory poskytování sociálních služeb“. Pravidla určují mechanismy pro stanovení finanční podpory sociálních služeb formou vyrovnávací platby včetně kritérií pro hodnocení projektových žádostí a dalších principů dotačního řízení. Pravidla také stanovují procentuální výši kofinancování ze strany JMK a jednotlivých obcí.



Město Pohořelice s JMK spolupracuje, zpracovává minimální síť ORP Pohořelice pro konkrétní rok, kterou postupuje k zapracování JMK. PSS v této síti pak město Pohořelice dle schválených „Pravidel JMK“ na konkrétní rok/období stanovuje výše příspěvku, kterou PSS obdrží ze strany ORP Pohořelice. Od roku 2017 na základě solidárního systému se na této dotaci podílejí také obce ORP Pohořelice. V rámci solidárního systému financování se vychází z počtu obyvatel konkrétní obce, tzn. výpočet jednotlivých částek pro jednotlivé obce se provádí na základě počtu obyvatel obce.

Níže uvedená tabulka zobrazuje seznam obcí zapojených do solidárního systému financování sociálních služeb v ORP Pohořelice od roku 2017.

Tab. č. 7: Obce zapojené do solidárního systému financování sociálních služeb v ORP Pohořelice

Obec	2017	2018
Branišovice	Ano	Ano
Ivaň	Ano	Ano
Loděnice	Ano	Ano
Malešovice	Ano	Ano
Odrovice	Ano	Ano
Pasohlávky	Ano	Ano
Pohořelice	Ano	Ano
Přibice	Ano	Ano
Šumice	Ano	Ano
Troskotovice	Ano	Ano
Vlasatice	Ano	Ano
Vranovice	Ano	Ne
Cvrčovice	Ne	Ne

Zdroj: MěÚ Pohořelice, Odbor sociální a zdravotní, srpen 2018

Podíl financování ze strany obcí se bude do budoucna zvyšovat a je nutné v rozpočtech jednotlivých měst a obcí počítat s finančními rezervami na kofinancování sociálních služeb, které poskytují potřebné služby jejich občanům.

## Návazné služby

V následujících tabulkách je uveden stručný přehled návazných služeb města Pohořelice a jednotlivých obcí ve SO ORP Pohořelice. Doplněny jsou údaje týkající se financování těchto služeb ze strany jejich donátorů. Tyto služby nejsou poskytovány v dikci zákona č. 108/2006 Sb. o sociálních službách, ve znění předpisů pozdějších.

### Obec Pohořelice

Tab. č. 8: Poradna pro rodinu, manželství a mezilidské vztahy PhDr. Milan Trávníček

Rok	2016	2017	2018
<b>Návazná sociální služba</b>			
Poradna pro rodinu, manželství a mezilidské vztahy – PhDr. Milan Trávníček	16 200	64 800	64 800
<b>Celkem:</b>	<b>16 200 Kč</b>	<b>64 800 Kč</b>	<b>64 800 Kč</b>

Zdroj: MěÚ Pohořelice, Odbor sociální a zdravotní, srpen 2018

Tab. č. 9: Návazné služby obce Pohořelice

Příspěvek na službu	2017	2018*
Klub seniorů	193 809 Kč	Předpoklad 300 000 Kč
Nadační fond – na kole dětem	10 000 Kč	0 Kč
Babybox	0 Kč	3 000 Kč
Zajištění rozvozu obědů pro seniory	456 300 Kč	Předpoklad 402 700 Kč
Spolek zdravotně postižených	6 000 Kč	10 000 Kč
Linka bezpečí	5 000 Kč	5 000 Kč
<b>Celkem</b>	<b>671 109 Kč</b>	<b>720 700 Kč</b>

\*K 30. 9. 2018

Zdroj: MěÚ Pohořelice, Odbor sociální a zdravotní, srpen 2018

Stručný přehled návazných služeb obcí ORP Pohořelice a jimi poskytovaných finančních částek uvádíme níže v jednotlivých tabulkách. Jedná se o doplňkové služby, které nejsou poskytovány dle zákona č. 108/2006 Sb. ve znění pozdějších předpisů. Uvedené údaje byly poskytnuty jednotlivými obcemi.

### Obec Vlasatice

Tab. č. 10: Návazné služby obce Vlasatice

Příspěvek na službu:	2018
Klub důchodců	20 000 Kč
SVČ Pohořelice	10 000 Kč
Hudební ateliér Mgr. Pavla Kratochvíla	15 000 Kč
Vítání občánků	1000 Kč / dítě
Příspěvek jubilanti ( 70,75,80,85,90,95 let)	Poukázka ve výši 300 Kč
Individuální příspěvky na pořádání sportovních akcí	do 5 000 Kč
Kulturní akce (dětský den, letní noc, letní kino, lampionový průvod, rozsvěcení vánočního stromu, jarmark)	Hrazeno v plné výši

Zdroj: Údaje byly poskytnuty starostou obce Vlasatice.

## Obec Přibice

Tab. č. 11: Návazné služby obce Přibice

Příspěvek na službu (pravidelně)	
Provoz klubu mamínek	Kompletní financování
Nástup dítěte do první třídy	2 000 Kč
Narození dítěte	1 000 Kč + dárky v hodnotě 800 Kč
Svačiny	10 Kč
Obědy	12 Kč
Akce pro děti (pálení čarodějnic, MDD, sportovní dny, výsadba dřevin)	Hradí plně obec
Dotování činnosti spolků – např. TJ Přibice	140 000 Kč
Potřebné opravy a údržba sportovního areálu	
Senioři - příspěvek na obědy ze školy	15 Kč
Roznos obědů, donášku nákupu a léků	Hradí plně obec
Provoz klubu seniorů	Hradí plně obec
Dotování provozu školy vč. kroužků	960 000 Kč

Zdroj: Údaje byly poskytnuty starostou obce Přibice.

Dále obec Přibice zajišťuje dary při životních jubilejních při 70, 80, 90, 100 letech, den matek, výstavy, semináře a přednášky.

Obec dotuje také provoz klubu seniorů.

## Obec Troskotovice

Tab. č. 12: Návazné služby obce Troskotovice

Příspěvek na službu (každoročně)	
Finanční dotace spolku Senioři ČR, z.s. ZO Troskotovice	15 000 Kč

Zdroj: Údaje byly poskytnuty starostou obce Troskotovice.

Městys Troskotovice je vlastníkem nemovitosti - Penzionu, kde se nachází 24 bytů, podmínkou pro přidělení bytu je seniorský věk, případně invalidní důchod.

## Obec Branišovice

Tab. č. 13: Návazné služby obce Branišovice

Příspěvek na službu (každoročně)	
Příspěvek na klub seniorů	15 000 Kč
Jubilanti	(dary) 60 000 Kč (občerstvení) 40 000 Kč
Dary - vítání občánků	5 000 Kč
Příspěvek na činnost sdružení pro děti	15 000 Kč
Příspěvek na svoz odpadů senioři	15 000 Kč
Příspěvek na svoz odpadů děti	17 000 Kč
SMS služba seniorům	4 000 Kč/1 měsíc*

\*Tato částka je placena měsíčně, podle počtu zaslaných SMS.

Zdroj: Údaje byly poskytnuty starostou obce Branišovice.

## Analýza poskytovatelů sociálních služeb

Sociální služby jsou poskytovány v souladu se Zákonem o sociálních službách, kdy sociální služba je definována jako činnost nebo soubor činností zajišťujících pomoc a podporu osobám za účelem sociálního začlenění nebo prevence sociálního vyloučení. Sociálním začleňováním je myšlen proces, kdy osoby sociálně vyloučené nebo sociálním vyloučením ohrožené dosáhnou příležitostí a možností, které jim napomáhají plně se zapojit do ekonomického, sociálního i kulturního života společnosti.

### Formy poskytování sociálních služeb:

- Ambulantní – služby, za kterými osoba dochází nebo je doprovázena do zařízení sociálních služeb a součástí této služby není ubytování,
- Pobytové – služby spojené s ubytováním v zařízení sociálních služeb,
- Terénní – služby, které za uživateli dochází či dojíždí a poskytují je v přirozeném sociálním prostředí uživatelů.

### Základní druhy sociálních služeb:

- Odborné sociální poradenství
- Služby sociální péče
- Služby sociální prevence

V ORP Pohořelice působí celkem 7 registrovaných PSS, kteří poskytují 9 sociálních služeb. Z toho jsou 4 služby sociální péče a 5 služeb sociální prevence. Odborné sociální poradenství dle §37 Zákona o sociálních službách zde není poskytováno. Důvodem je zajištění ze zákona povinného poradenství v rámci poskytování sociálních služeb a pomoci, tedy i v rámci odboru sociálního a zdravotního, poradenství v rámci úřadu práce apod.

V důsledku malého území ORP Pohořelice jsou sociální služby řešeny prostřednictvím poskytovatelů z jiných území, kteří do ORP Pohořelice dojíždějí a víceméně pomáhají zde řešit sociální oblast. Využívány jsou sociální služby působící v okolních ORP jako např. Břeclav, Mikulov, Znojmo.

Díky své geografické poloze to je blízkost krajského města Brna mohou obyvatelé ORP Pohořelice využívat nabídku zdejších PSS v případě, že mají volné kapacity a obce se zapojí do spolufinancování těchto služeb.

Tab. č. 14: Poskytovatelé sociálních služeb v ORP Pohořelice

Název poskytovatele <sup>1</sup>	Název služby <sup>2</sup>	Poskytovaná sociální služba	Forma poskytování služby <sup>3</sup>	§
<b>Služby sociální péče</b>				
<b>BILICULUM, z.ú</b>	Denní stacionář Mikulov	denní stacionář	<b>ambulantní</b>	46
<b>SENIORPROJEKT s.r.o.</b>	SENIORPROJEKT s.r.o.	domov se zvláštním režimem	<b>pobytová</b>	50
<b>Diecézní charita Brno, Oblastní charita Rajhrad</b>	Dům léčby bolesti s hospicem sv. Josefa Rajhrad	odlehčovací služba	<b>pobytová<sup>4</sup></b>	44
<b>Diecézní charita Brno, Oblastní charita Břeclav</b>	Charitní pečovatelská služba Břeclav	pečovatelská služba	<b>terénní</b>	40
<b>Služby sociální prevence</b>				
<b>BILICULUM, z.ú</b>	Stonožka – Mikulov	sociálně aktivizační služby pro rodiny s dětmi	<b>ambulantní, terénní</b>	65
<b>Diecézní charita Brno, Oblastní charita Břeclav</b>	Kontaktní centrum s terénním programem Břeclav	kontaktní centra	<b>ambulantní, terénní</b>	59
<b>Sdružení pěstounských rodin z.s.</b>	Dům na půli cesty	dům na půli cesty	<b>pobytová</b>	58
<b>Slezská diakonie</b>	Poradna rané péče DOREA	raná péče	<b>ambulantní, terénní</b>	54
<b>Středisko rané péče SPRP, pobočka Brno</b>	Středisko rané péče SPRP, pobočka Brno	raná péče	<b>terénní</b>	54

Zdroj: Analýza pro potřeby komunitního plánování sociálních služeb v ORP Pohořelice, duben 2018  
 Registr poskytovatelů sociálních služeb MPSV ČR, červenec 2018

V rámci dotazníkového šetření mezi cílovou skupinou PSS působících v ORP Pohořelice bylo osloveno 7 sociálních služeb.

<sup>1</sup> Název poskytovatele dle Registru sociálních služeb Jihomoravského kraje ze dne 27. 4. 2018.

<sup>2</sup> Název služby dle Registru sociálních služeb Jihomoravského kraje ze dne 27. 4. 2018.

<sup>3</sup> Forma poskytování služby dle Registru sociálních služeb Jihomoravského kraje ze dne 27. 4. 2018, tučně forma poskytování služby relevantní pro ORP Pohořelice.

<sup>4</sup> Forma poskytování služby je dle Registru sociálních služeb Jihomoravského kraje pobytová, z rozhovoru s respondentkou však vyplynulo, že služba v ORP Pohořelice poskytuje i terénní hospicovou péči.

Tab. č. 15: Sociální služby oslovené a zapojené do analýzy v ORP Pohořelice

<b>Poskytovatel</b>	<b>Služba</b>
<b>BILICULUM, z.ú.</b>	Denní stacionář Mikulov Stonožka – Mikulov (Sociálně-aktivizační služby pro rodiny s dětmi)
<b>Sdružení pěstounských rodin z.s.</b>	Dům na půli cesty
<b>Diecézní charita Brno, Oblastní charita Rajhrad</b>	Dům léčby bolesti s hospicem sv. Josefa
<b>Diecézní charita Brno, Oblastní charita Břeclav</b>	Charitní pečovatelská služba Břeclav
<b>Diecézní charita Brno, Oblastní charita Břeclav</b>	Kontaktní centrum s terénním programem Břeclav
<b>Slezská diakonie</b>	Poradna rané péče DOREA
<b>Středisko rané péče SPRP, pobočka Brno</b>	Středisko rané péče SPRP, pobočka Brno

Zdroj: Analýza pro potřeby komunitního plánování sociálních služeb v ORP Pohořelice, duben 2018

Z analýzy PSS vyplývá především potřeba zajištění finanční stability a zjednodušení systému financování tak, aby PSS nemuseli žít v existenční nejistotě.

Dle názoru PSS na území ORP Pohořelice chybí klasická odlehčovací služba, poptávka roste po pečovatelské službě a dle zástupců rané péče schází osobní asistence pro děti s postižením ve věku 0-7let. Poptávka roste také po hospicové a mobilní hospicové péči.

## Analýza představitelů obcí SO ORP Pohořelice

ORP Pohořelice tvoří celkem 13 obcí. Do procesu KPSS a do solidárního systému financování je zapojeno 11 obcí (kromě obcí Cvrčovice, Vranovice).

V rámci dotazníkového šetření mezi cílovou skupinou představitelů obcí v ORP Pohořelice bylo osloveno 12 obcí v ORP Pohořelice. Dotazník vyplnilo celkem 8 obcí, a to obec Cvrčovice, Branišovice, Ivaň, Loděnice Přibice, Troskotovice, Vlasatice a Vranovice.

Mimo tří obcí (obce Cvrčovice, Malešovice a Odrovice) působí ve všech obcích v ORP Pohořelice některý poskytovatel sociální služby. Převážně se jedná o pečovatelskou službu Oblastní charity Břeclav.

Většina obcí podporuje určitým způsobem sociální služby, představitelé obcí mají povědomí o částkách, kterými přispívají na podporu sociálních služeb. Díky solidárnímu systému financování sociálních služeb od roku 2017 se také obce na spolufinancování sociálních služeb podílejí.

Dle názoru oslovených představitelů obcí v současné době žádné další sociální služby na území ORP Pohořelice nescházejí. Názor starostů na to, jaké služby budou nejlépe využívány v blízké budoucnosti (v horizontu 5 let), je poměrně jednotný. Jedná se o služby terénního typu. Je jednotný i odhad, jaké skupiny obyvatel se bude týkat. Všichni respondenti odpověděli, že sociální služby budou především pečovat o potřebné seniory, což vyplývá také z demografické analýzy, kdy kromě 2 obcí je vykazován nárůst obyvatel ve věku 65 let.

Obce v ORP Pohořelice nemají vypracován vlastní komunitní plán, jsou zapojeny do KPSS Pohořelice.

## Analýza mezi cílovou skupinou veřejnost

Do analýzy, která měla zmapovat potřeby a názory občanů ve věku nad 15 let, bylo zapojeno celkem 206 respondentů. Z nichž 7,3% sdělilo, že některý z členů domácnosti je zdravotně postižený a 2% respondentů bylo zdravotně postižených. Více než devět desetin respondentů (93,2%) nepobírá PnP.

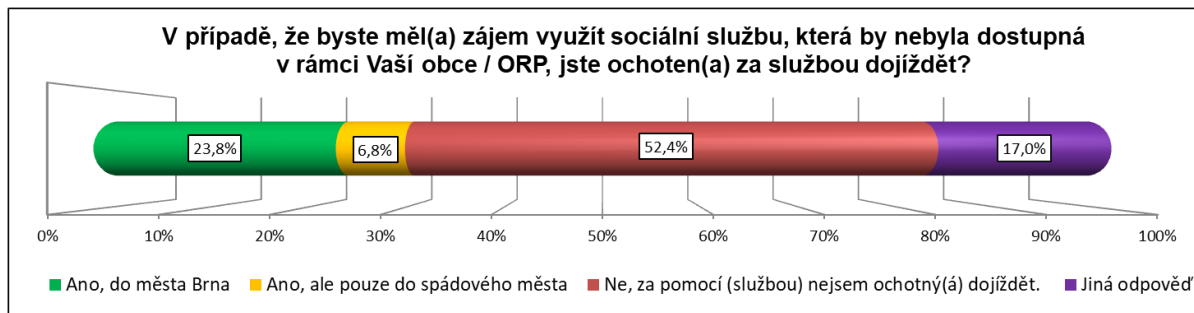
V rámci povědomí respondentů o možnostech pomoci a zdrojích čerpání informací je zjištěno, že většina respondentů, a to pět z deseti, by hledalo informace o možnostech pomoci u svého lékaře. Dále byl zmiňován Městský úřad Pohořelice - odbor sociální a zdravotní, internet a jiný obecní úřad.

Občané Pohořelice by se v prvé řadě v případě potřeby informací v sociální oblasti obraceli na **Městský úřad Pohořelice**. Občané okolních obcí by se informovali primárně **u lékaře**.

Oslovení respondenti by nejvíce investovali do startovacích bytů pro mladé 60,2%. Dále do sportovního a kulturního vyžití pro starší děti a mládež, do zřízení domova pro seniory, bytů pro seniory a senior taxi, u těchto odpovědí bylo více jak 40%. Nejnižší prioritu pak mělo méně často zmiňované zřízení **bezbariérových chodníků** a **nového azylového domu**.

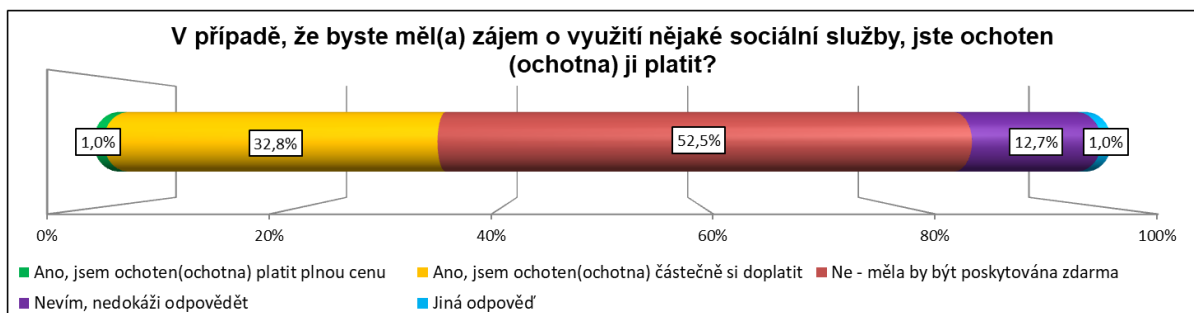
Většina oslovených respondentů by však za službami nedojížděla 52,4% a ani si není ochotna za poskytované sociální služby platit 52,5%.

Graf č. 1: Ochota dojíždět za sociálními službami



Zdroj: Analýza pro potřeby Komunitního plánování sociálních služeb v rámci ORP Pohořelice

Graf č. 2: Ochota hradit si sociální služby

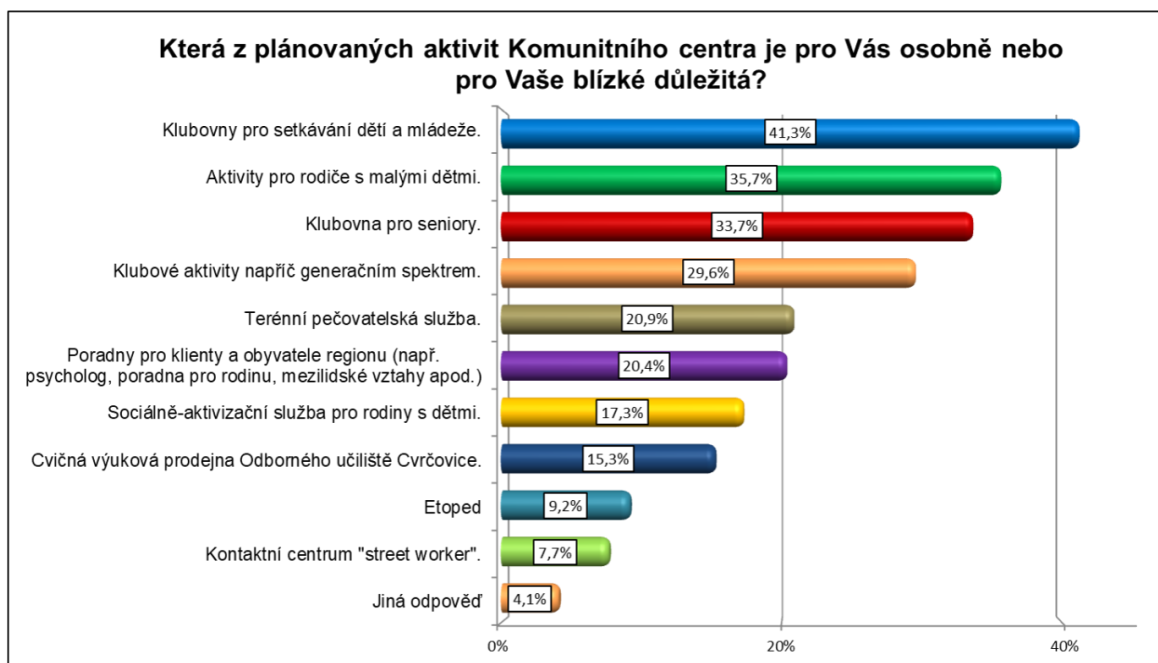


Zdroj: Analýza pro potřeby Komunitního plánování sociálních služeb v rámci ORP Pohořelice

Město Pohořelice plánuje zřídit „Komunitní centrum“ s širokou škálou sociálních služeb, doprovodných služeb, volnočasových aktivit a dalšího využití. Téměř 90% oslovených občanů tento projekt podporuje. Ze sociálních služeb by zde 20,9% oslovených uvítalo terénní pečovatelskou službu (jednalo by se o zázemí pro poskytování této služby), nad 10% oslovených by dále uvítalo poradnu pro rodinu a mezilidské vztahy, sociálně-aktivizační službu pro rodiny s dětmi. S vyšším počtem odpovědí se pak setkaly nesociální oblasti jako např. klubovny pro děti a mládež, seniory apod.



Graf č.3: Důležitost plánovaných aktivit v rámci „Komunitního centra“



Zdroj: Analýza pro potřeby Komunitního plánování sociálních služeb v rámci ORP Pohořelice

## Analýza děti a mládež ve věku 11-26let

Výzkumné šetření v rámci této cílové skupiny probíhalo ve všech 13 obcích ORP Pohořelice. Zapojeno bylo 201 respondentů.

Dotazovaní nejčastěji zmiňovali, že se věnují rozhovorům s přáteli na PC (52,6 %) a přípravě do školy (44,6%). Nad 50% dotázaných se nezajímá, nenavštěvuje žádné kulturní akce pořádané městem - divadlo, kino či kroužky jako např. malířský, divadelní, taneční, hudební.

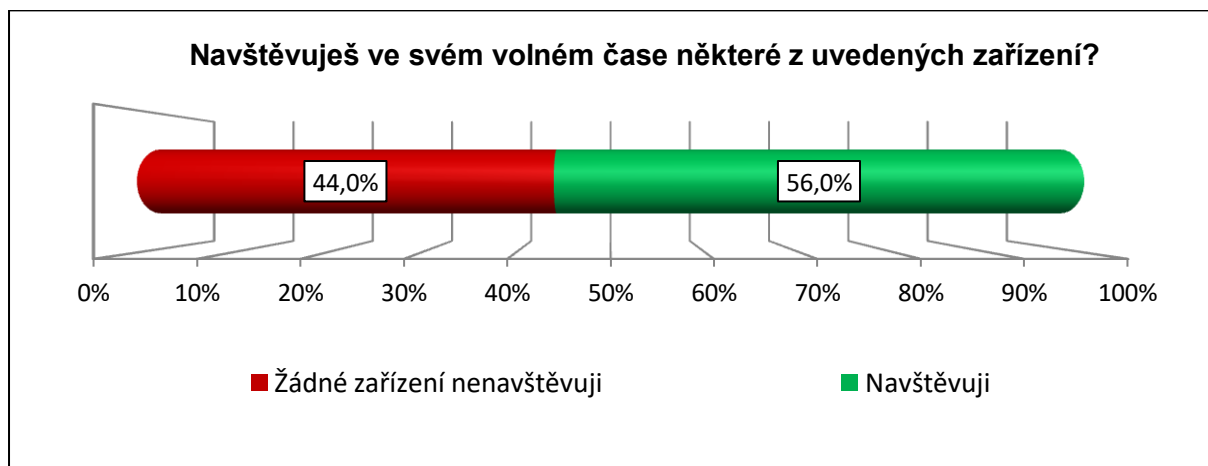
V místě bydliště považují za dostatečné možnosti pro trávení volného času po škole více než tři pětiny respondentů (rozhodně ano 28 %, spíše ano 36,3 %). Necelá pětina respondentů uvedla, že jim pro trávení volného času schází děti a mládež podobného věku, kamarádi (18,6 %), dále respondenti postrádají hřiště (17,9%) a bazén nebo koupaliště (17,1 %).

Některé z volnočasových zařízení v ORP Pohořelice navštěvuje ve svém volném čase více než polovina respondentů (56 %).

Volnočasová zařízení v ORP Pohořelice:

- Centrum volného času SVČ Domeček
- Junák – Český skaut, z.s.
- Sportovní oddíly
- Základní umělecká škola
- Sbor dobrovolných hasičů

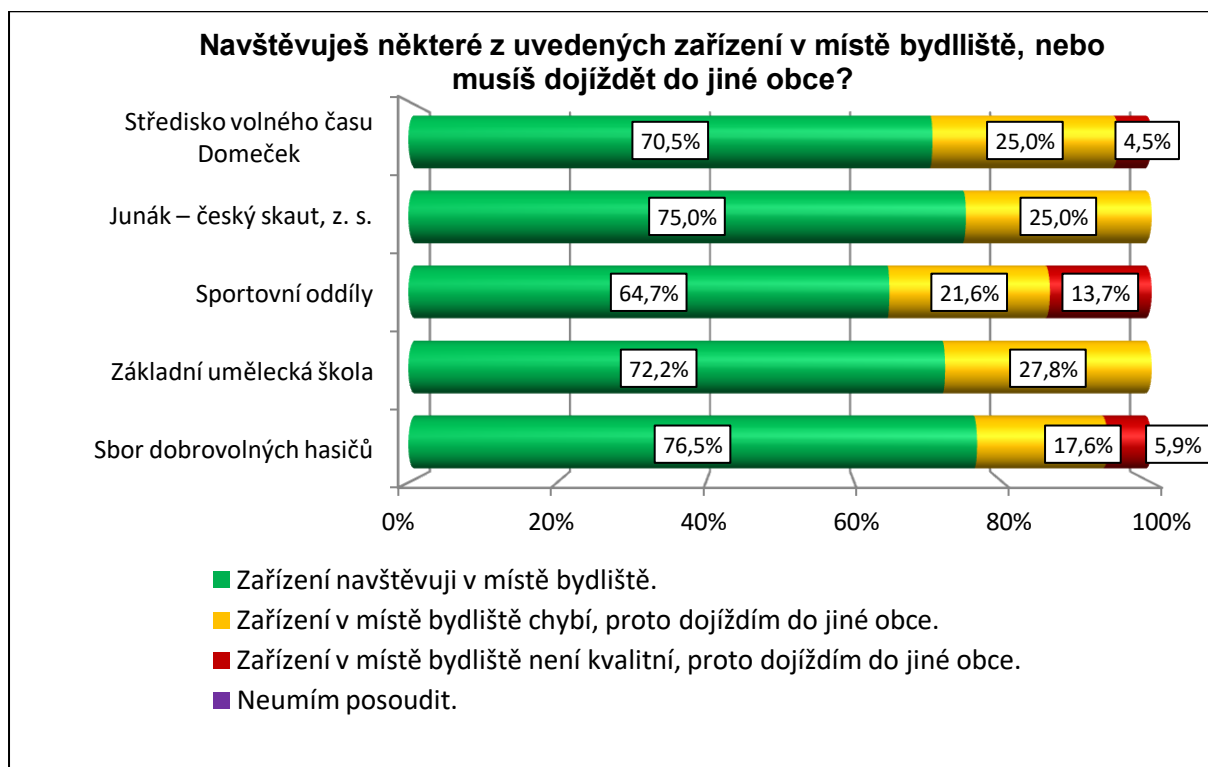
Graf č. 4: Návštěva zařízení ve volném čase



Zdroj: Analýza pro potřeby Komunitního plánování sociálních služeb v rámci ORP Pohořelice

Nad 70% dotázaných navštěvuje zařízení ve svém bydlišti, ostatní do zařízení dojíždí.

Graf č. 5: Návštěva zařízení v místě bydliště / dojíždění



Zdroj: Analýza pro potřeby Komunitního plánování sociálních služeb v rámci ORP Pohořelice

Aktivně se svými rodiči (povídání si, sport, hry, výlety apod.) strávila v posledním týdnu 13 a více hodin více než čtvrtina respondentů (25,1 %). Méně než hodinu v týdnu strávila takto méně než pětina dotázaných (16,9 %).

Součástí nějaké party či skupiny kamarádů jsou více než čtyři pětiny dotázaných respondentů (83,6 %). V uplynulém týdnu venku s kamarády (z party) strávila 13 a více hodin necelá pětina dětí a mládeže (16,3 %), celá pětina s kamarády strávila méně než hodinu (20 %).

Ve volném čase se občas pravidelně nudí téměř desetina dotázaných respondentů (9 %), více než polovina se ve volném čase nudí zřídka až vůbec (zřídka 28,6 %, vůbec 25,6 %).

**Alkohol** nepije vůbec nebo jej pije méně často než jednou za rok více než polovina respondentů (53,3 %). Co se týče dětí, ve věku 11-14 let, dvě pětiny z nich nikdy nepilo alkohol (39,3 %), necelá třetina jej zkusila a více ji to již neláká (30,9 %).

**Mezi dětmi a mládeží byla identifikována jako problémová oblast šikany. Více než polovina dětí a mládeže byla svědkem fyzického nebo psychického omezování či týrání jedince v kolektivu. Čtyři z deseti dětí a mládeže mají zkušenost s tím, že ony samy někdy zažily fyzické nebo psychické omezování či týrání od ostatních.**

Zatím nikdy nekouřila cigarety více než polovina dotazovaných respondentů (52,7 %). Co se týče dětí ve věku 11-14 let, více než tři pětiny z nich (67,4 %) zatím nikdy nekouřilo cigarety. Jinou drogu někdy vyzkoušela necelá dvacetina (4,1 %) respondentů. Nikdy nehrálo na automatech více než čtyři pětiny dotazovaných (83 %). Nikdy nesázelo přes internet téměř devět z deseti dotazovaných (87 %).

**Je možné konstatovat, že v ORP Pohořelice nejsou drogy mezi dětmi a mladistvými problémovou oblastí. Míra zkušenosti žáků základních škol, ale i střední školy s užíváním drog a jiných návykových látek je nízká.**

V otázce důvěry k dospělým se více než tři čtvrtiny dotázaných vyjádřilo, že záleží na tom, o kterého dospělého se jedná (76,9 %). **V otázce, s kým si respondenti jdou popovídat, když se ocitnou v situaci, se kterou si neví rady, byli nejčastěji uváděnými odpověďmi rodiče, za kterými by šla více než polovina respondentů (54,3 %).** Odpověď „Nikomu nic neříkám.“ zvolilo 12,7 % respondentů.

Děti a mladí lidé byli také dotazováni, zda někdy slyšeli o sociálně-právní ochraně dětí. Téměř třetina respondentů (32,7 %) uvedla, že pojem slyšela a ví, co znamená, necelá čtvrtina dotázaných (24 %) pak pojem nikdy neslyšela. Více než polovina respondentů (58,3 %) uvedla, že se o sociálně-právní ochraně dětí dozvěděla ve škole.

Ke zkušenosti s fackou či bitím ze strany rodičů uvedla necelá třetina respondentů, že k takové situaci nikdy nedošlo (31,3 %) a více než polovina respondentů (58,6 %) uvedla, že k takové situaci dochází jenom výjimečně, když jde o velký průšvih. **O škodlivosti drog nebo alkoholu si s rodiči povídala více než polovina dotazovaných (57,6 %).**

V rámci této cílové skupiny je možnost zaměřit se v rámci sociálních služeb na služby sociální prevence jako sociálně-aktivizační služby pro rodiny s dětmi, v rámci souvisejících služeb pak na startovací byty pro mladé.

**Spíše je ale vhodné podporovat volnočasové aktivity pro děti, mládež a celé rodiny, kde by byla podporována vzájemná komunikace a soudržnost. Důležité je věnovat se také možnostem násilí a šikany na základních školách.**

## Analýza mezi uživateli sociálních služeb

Vzhledem k nízkému počtu uživatelů sociálních služeb se zdravotním postižením byli respondenti vybráni z pečovatelské služby. Celkem se podařilo oslovit 20 uživatelů (z celkového počtu 27) sociální služby - pečovatelská služba.

Ze závěrů provedené analýzy vyplývá, že 80% respondentů vyjádřilo na škále 1-8 nejvyšší spokojenost se službou. Kladně hodnocené byly především ochotné, vstřícné a sympatické pečovatelky a kvalita provedených prací. Nespokojeno je 10% respondentů a to s vysokou cenou služeb, dlouhou čekací dobou na odvoz k lékaři apod.

Co se týče informovanosti, pak o službě se respondenti nejčastěji dozvěděli **od rodiny, z TV či místního zpravodaje**. Dále pak od lékaře, z LDN Hustopeče či z odboru sociálního a zdravotního MěÚ Pohořelice apod.

Každý den využívá pečovatelskou službu 40% respondentů, jednou týdně pak 35% a několikrát do týdne 25% dotázaných. Z téměř 80 % nebyl pro respondenty problém sehnat pečovatelskou službu. Kromě pečovatelské služby se o respondenty nejčastěji stará také **rodinný příslušník (63 %)**, a to po své pracovní době (32 %).

Největší problém v současném životě je pro respondenty nemožnost postarat se sám/sama o sebe a závislost na jiné osobě (58 %) a **osamělost (58 %)**.

Dalšími zmiňovanými problémy byly:

- pochůzky po úřadech,
- návštěvy lékaře (47 %),
- běžné nákupy (47 %),
- doprava v místě obce a chybějící senior taxi (26 %),
- nedostatek bezbariérových přístupů (26 %).

Celkem 13 respondentů pobírá příspěvek na péči, z toho 6 respondentů pobírá příspěvek v lehké závislosti (1. stupeň), 5 respondentů pobírá příspěvek ve středně těžké závislosti (2. stupeň), 1 respondent pobírá příspěvek v těžké závislosti (3. stupeň), a 1 respondent pobírá příspěvek v úplné těžké závislosti (4. stupeň).

## Analýza osob ohrožených sociálním vyloučením nebo sociálně vyloučených

Dle výzkumného šetření se na území ORP Pohořelice nenachází žádná vyloučená romská lokalita ani lokalita ohrožená vyloučením. Otázka bezdomovectví se ukázala také jako neaktuální.

Problematickou lokalitou se jeví lokalita Velkého Dvora v Pohořelicích, kde má sídlo sociální služba Dům na půli cesty. V této oblasti jsou také umístěny sociální byty s převažující romskou komunitou. Do budoucna je zvažováno zajistit v této oblasti pravidelnou docházku streetworkera.

Problematika osob drogově závislých je řešena ve spolupráci s Oblastí charitou Břeclav – Kontaktním centrem s terénním programem (dále jen „K centrum“). Dle pracovníků této služby je v ORP Pohořelice **21 osob**, se kterými spolupracují relativně pravidelně, a jsou tudíž identifikováni. Přibližně **14 dalších osob** svolilo jen k anonymní a sporadické pomoci. **Průměrný věk klienta je 34 let**. Cílovou skupinou „K centra“ tvoří **injekční uživatelé pervitinu a 1 klient závislý na heroinu**. Dle pracovnice

„K centra“ by bylo klientů víc, ale ti, kteří užívají pervitin šňupáním sami sebe za uživatele drog ani nepovažují, takže pomoc nevyhledávají. Stejně tak uživatelé marihuany.

Je možné identifikovat lokality v ORP Pohořelice, kde se drogově závislí nejvíce zdržují a to:

- Velký Dvůr – okolí Domu na půli cesty
- okolí hotelu Morava v Pohořelicích
- u krosové dráhy
- u křížku směrem na Mikulov
- okrajové části městského parku v Pohořelicích
- autobusové nádraží Pohořelice
- okolí čističky odpadních vod v Pohořelicích
- čtvrť Židy
- u kostela sv. Jakuba Staršího

Problematika uživatelů drog je také v oblasti zaměstnanosti, kdy tyto osoby jsou zneužívány ze strany nedůvěryhodných agentur. Vhodné je řešit také ve spolupráci s úřadem práce.

## Časový harmonogram zpracování KPSS

Následující tabulka zobrazuje přehled jednotlivých činností dle časového harmonogramu zpracování KPSS.

Tab. č. 16: Časový harmonogram zpracování KPSS

Datum	Popis činnosti
10/2017	Zahájení realizace projektu
1/2018 – 4/2018	Vyhodnocení naplnění předchozího KPSS v ORP Pohořelice pro období 2014 – 2016
10/2017-12/2018	Koordinace celého procesu KPSS a věcné stránky projektu
2018	Schůzky s řídicí skupinou a Komisí sociální a zdravotní
12/2017-7/2018	Schůzky s výzkumnou agenturou
3/2017 6/2018 9/2018	Schůzky se starosty
2/2018 – 12/2018	Setkávání pracovních skupin
11/2017 – 7/2018	Analýzy pro potřeby komunitního plánování sociálních služeb, prezentace
5/2018	Tvorba propagačního materiálu – Leták KPSS
3/2018 - 6/2018	Analýzy dalších zdrojů (sociální služby, PSS, ekonomické)
6/2018	Definice priorit a opatření, schválení materiálu v organizační struktuře KPSS
7/2018	Veřejné setkání s občany
5/2018 – 11/2018	Zpracování Návrhu komunitního plánu sociálních služeb pro ORP Pohořelice na období 2019 – 2021
11/2018 – 12/2018	Veřejné připomínkové řízení, vypořádání připomínek
11/2018 – 12/2018	Finalizace KPSS pro ORP Pohořelice 2019 – 2021
12/2018	Projednání v Komisi sociální a zdravotní města Pohořelice
12/2018	Projednání v Radě města Pohořelice
12/2018	Projednání v Zastupitelstvu města Pohořelice
11/2018 - 12/2018	Vytvoření brožury s aktuální nabídkou sociálních služeb + základní kontakty
Od 12/2018	Předávání dokumentu obcím ORP Pohořelice, které jsou zapojeny do solidárního systému financování ORP Pohořelice

## Připomínkový řízení a vypořádání

Návrh KPSS pro ORP Pohořelice 2019-2021 byl předložen k připomínkování veřejnosti v rámci připomínkovacího řízení.

Připomínkový materiál: Návrh komunitního plánu sociálních služeb pro ORP Pohořelice na období 2019-2021

Připomínku mohla podat široká veřejnost, jenž byla informována o možnosti připomínkování tohoto dokumentu formou:

- vyvěšení materiálů (Návrhu KPSS pro ORP Pohořelice 2019-2021 i připomínkových formulářů) na webových stránkách [www.pohorelice.cz](http://www.pohorelice.cz) v sekci „Aktuality.“ a na webových stránkách Odboru sociálního a zdravotního města Pohořelice v sekci „Aktuality.“
- zveřejněním informace o možnosti připomínkování materiálu v místním rozhlase
- zveřejněním informace o možnosti připomínkování materiálu na webových stránkách obcí ORP Pohořelice

### **Připomínkový formulář:**

Připomínkový formulář i kompletní materiál určený k připomínkování byl ke stažení na [www.pohorelice.cz](http://www.pohorelice.cz) v sekci odboru sociálního a zdravotního a také byl k dispozici v kanceláři č. C206.

### **Způsob podání připomínky:**

- e-mailem: [tana.polachova@pohorelice.cz](mailto:tana.polachova@pohorelice.cz)

- poštou:

Městský úřad Pohořelice,  
Odbor sociální a zdravotní – KPSS  
Adresa: Vídeňská 699, 691 23 Pohořelice

- osobně: na Městském úřadě v Pohořelicích, odboru sociální, a zdravotním, v kanceláři č. C206 na připomínkovacím formuláři (připomínkový formulář byl k dispozici v kanceláři č. C206)

**Konzultační místo:** MěÚ Pohořelice, odbor sociální a zdravotní, kancelář č. C206

**Termín připomínkovacího řízení:** 20. 11. 2018 – 29. 11. 2018

### **Způsob projednání a řešení připomínek:**

- Všechny došlé připomínky byly zaevidovány ve vyhodnocovacím formuláři.
- Celkem byly zaevidovány 2 připomínky:
  - akceptováno celkem: 1 připomínka
  - neakceptováno z důvodu irelevantnosti celkem: 1 připomínka

## Přehled priorit a opatření

### Průřezové priority

#### **A. Zachování stávající sítě sociálních služeb v ORP Pohořelice včetně financování**

- A.1. Zachování a podpora stávajících sociálních služeb včetně jejich kapacit a financování zařazených v Minimální síti sociálních služeb ORP Pohořelice

#### **B. Podpora procesu komunitního plánování dostupnosti sociálních služeb na území ORP Pohořelice**

- B.1. Zachování procesu komunitního plánování sociálních služeb v ORP Pohořelice
- B.2. Podpora a rozvoj spolupráce a partnerství 13 obcí ORP Pohořelice v rámci procesu plánování sociálních služeb a s tím související zajištění spolufinancování sítě sociálních služeb

#### **C. Podpora informovanosti o sociálních službách**

- C.1. Zkvalitnění dostupnosti informací o sociálních službách a možnostech pomoci v ORP Pohořelice

#### **D. Zřízení „Komunitního centra“ ve městě Pohořelice**

- D.1. Vybudování „Komunitního centra“ s komplexem sociálních služeb

### Senioři

#### **1. Dostupná nabídka terénních a ambulantních služeb odpovídajících potřebám a specifickým životním situacím seniorů**

- 1.1. Zachování, podpora a rozvoj (zvýšení časové, místní dostupnosti) pečovatelské služby na území ORP Pohořelice
- 1.2. Podpora terénní odlehčovací služby případně terénní hospicové služby

#### **2. Dostupná nabídka pobytových služeb pro seniory města Pohořelice**

- 2.1. Podpora dostupnosti pobytové odlehčovací služby pro obyvatele ORP Pohořelice

#### **3. Podpora doplňkových služeb pro seniory ve městě Pohořelice a obcích ORP Pohořelice**

- 3.1. Zřízení svozové služby pro seniory ve městě Pohořelice „Senior taxi“
- 3.2. Udržení a rozvoj klubové činnosti seniorů města Pohořelice
- 3.3. Podpora vzniku bytů pro seniory s doprovodnou pečovatelskou službou



## Osoby se zdravotním postižením

- 1. Zachování poskytování stávajících terénních a ambulantních služeb pro osoby se zdravotním postižením v ORP Pohořelice**
  - 1.1. Podpora a rozvoj rané péče v ORP Pohořelice dle aktuální potřeby
  - 1.2. Podpora a rozvoj pečovatelské služby pro osoby se zdravotním postižením v ORP Pohořelice
  - 1.3. Podpora služeb pro osoby s postižením do 35/45 let

## Osoby ohrožené sociálním vyloučením, osoby v krizi a etnické menšiny

- 1. Podpora služeb pro osoby závislé na návykových látkách**
  - 1.1. Udržení poskytování terénního programu pro cílovou skupinu v ORP Pohořelice

## Rodiny s dětmi a mládež

- 1. Zajištění služeb podporující rodiny v zachování základních funkcí a jejich jednotlivých členů v obtížných životních situacích**
  - 1.1. Zřízení sociálně aktivizační služby pro rodiny s dětmi v obtížných životních situacích
  - 1.2. Podpora odborného poradenství pro rodinu, manželství a mezilidské vztahy
- 2. Rozvoj navazujících služeb pro tuto cílovou skupinu**
  - 2.1. Zajištění bydlení pro mladé rodiny

## Průřezové priority

Průřezovými prioritami jsou označovány oblasti, které jsou společné pro všechny cílové skupiny a je potřebné zabývat se jejich otázkou pro zajištění kvalitní sociální politiky na území ORP Pohořelice.

Stěžejní prioritou řešící všechny cílové skupiny je především potřeba zachování stávajících sociálních služeb a jejich kapacit, které jsou na území ORP Pohořelice dostupné. Z toho vyplývá nutnost zajištění spolupráce obcí ORP Pohořelice a zajištění financování poskytovaných sociálních služeb pro občany tohoto území.

Některé oblasti přesahují oblast sociálních služeb nad rámec zákona o sociálních službách, ale se sociální oblastí úzce souvisí. Jedná se především o nutnost udržení procesu KPSS, rozvíjení oblasti informovanosti veřejnosti o sociálních službách, podpora volnočasových aktivit u seniorů, mládeže, zajištění bydlení pro sociálně slabé rodiny apod.

Priorita A	Zachování stávající sítě sociálních služeb v ORP Pohořelice včetně financování
<b>Popis</b>	<p>Priorita reaguje na zákon o sociálních službách a zákon o obcích tak, aby byly občanům území zajištěny potřeby v sociální oblasti v případě, že se ocitnou v nepříznivé sociální situaci.</p> <p>Cílem priority je zachovat stávající nabídku sociálních služeb, která je na území ORP využívána tak, aby byla v souladu s potřebami tohoto území a možnostmi ekonomickými. Stávající síť sociálních služeb budujeme již od roku 2014 a přizpůsobujeme ji aktuálním potřebám. Sociální služby plánujeme metodou komunitního plánování stejně jako JMK.</p> <p>Ve spolupráci s JMK tvoříme minimální síť sociálních služeb provázané s jejich financováním.</p> <p>V návaznosti na financování došlo od roku 2016 ke změně v celém systému financování sociálních služeb, a to v návaznosti na předpisy EU o veřejné podpoře a na rozhodnutí Evropské komise (2012/21EU). Dle těchto předpisů jsou sociální služby řazeny mezi služby obecného hospodářského zájmu. Proto byla zavedena „Vyrovnávací platba“ prostřednictvím níž jsou nyní sociální služby financovány. Výpočet těchto plateb určuje hlavní donátor služeb, který vydává PSS Pověření o poskytování služeb obecně hospodářského zájmu (JMK nebo MPSV)- (dále jen „Pověření“).</p> <p>V systému financování však jsou nedostatky a dochází k nestabilitě a jistým komplikacím při podpoře poskytovatelů sociálních služeb.</p> <p>Město Pohořelice od roku 2016 uzavřelo s obcemi v ORP Pohořelice smlouvy o financování sociálních služeb, které vycházejí ze solidárního systému financování. Reaguje se tak na zákonné požadavky, kdy se mají obce spolupodílet na financování sociálních služeb. Aktuálně platná Pravidla JMK stanovují procentní podíly obcí na financování konkrétních sociálních služeb. Bez tohoto spolufinancování, a také deklarace potřeby služby nejsou sociální služby zařazeny do Minimální sítě JMK a do systému financování.</p>

<b>Opatření A.1</b>	Zachování a podpora stávajících sociálních služeb včetně jejich kapacit a financování zařazených v Minimální síti sociálních služeb ORP Pohořelice
<b>Popis</b>	<p>V ORP Pohořelice jsou dlouhodobě podporováni poskytovatelé sociálních služeb, kteří jsou zároveň zařazeni v Minimální síti sociálních služeb ORP Pohořelice. Tato síť se každoročně aktualizuje a přizpůsobuje aktuálním potřebám regionu. Ve spolupráci s obcemi dochází k nastavování spolufinancování sociálních služeb a deklarování jejich potřebnosti na následující období, a to v návaznosti na aktuálně platné dokumenty JMK. Cílem opatření je zachovat a podporovat poskytovatele sociálních služeb tak, aby mohli na našem území poskytovat kvalitní sociální služby reagující na potřeby občanů v nepříznivé sociální situaci. Aby byly tyto sociální služby dostupné kapacitně, místně i časově.</p> <p>Podstatné je zajistit těmto službám deklaraci potřebnosti a potřebné spolufinancování ze strany města Pohořelice a obcí v ORP Pohořelice. Minimální síť sociálních služeb ORP Pohořelice bude tvořena a aktualizována v návaznosti na strategii JMK.</p> <p>Smlouvy o spolufinancování ze strany obcí zapojených v solidárním systému financování budou každoročně aktualizovány. Smlouvy jsou na dobu určitou.</p> <p>Financování sociálních služeb zařazených v Minimální síti sociálních služeb ORP Pohořelice bude nastavováno každoročně a vypočítáváno dle aktuálně platných Pravidel financování JMK v návaznosti na reálné náklady z uzavřeného roku.</p>
<b>Dopad na cílovou skupinu</b>	<ul style="list-style-type: none"> <li>- zajištění osobám v nepříznivé sociální situaci sociální služby dle potřeby</li> <li>- zajištění spolufinancování PSS</li> <li>- přehled o nabídce sociálních služeb ze strany obcí</li> </ul>
<b>Aktivity + časový harmonogram</b>	<p>Časový harmonogram se odvíjí od požadavků JMK na předložení dokumentů ze strany obcí a na zveřejnění aktuálně platných Pravidel pro financování.</p> <ul style="list-style-type: none"> <li>- aktualizace minimální sítě na následující rok – do května</li> <li>- jednání se spádovými obcemi o potřebách, minimální síti a spolufinancování</li> <li>- stanovení spolufinancování ze strany obcí v rámci solidárního systému – do května</li> <li>- vypsání dotačního řízení ze strany města Pohořelice a sběr žádostí o dotace – jaro aktuálního roku</li> <li>- předložení navržených částek ke schválení Zastupitelstvu města Pohořelice – do 30.6.</li> </ul>
<b>Realizátoři a partneři</b>	Město Pohořelice, obce v ORP Pohořelice Poskytovatelé sociálních služeb JMK
<b>Předpokládané finanční náklady</b>	1 200 000 Kč/ ročně
<b>Předpokládané zdroje financování</b>	Město Pohořelice Obce v ORP Pohořelice prostřednictvím solidárního systému financování

<b>Priorita B.</b>	<b>Podpora procesu komunitního plánování dostupnosti sociálních služeb na území ORP Pohořelice</b>
<b>Popis</b>	<p>Cílem priority je pokračující podpora probíhajícího procesu KPSS v ORP Pohořelice i po skončení financování v rámci projektu. Proces KPSS je v ORP Pohořelice dlouhodobě zakotven a stal se prostředkem pro komunikaci s poskytovateli sociálních služeb, uživateli sociálních služeb a také s představiteli obcí v rámci ORP Pohořelice.</p> <p>Díky realizaci projektu financovaného ze strany EU bylo možno zajistit financování úvazku koordinátora KPSS, který se zabývá celým procesem KPSS, komunikací s poskytovateli, představiteli obcí a také s uživateli sociálních služeb. V návaznosti na systém financování je z dlouhodobého hlediska nutné zabývat se plánováním a mapovat potřeby tak, aby bylo možné na ně aktuálně reagovat.</p> <p>Plánování sociálních služeb je charakteristické tím, že se jedná o nekončící proces hledání potřeb, které v dané oblasti vystávají, jejich porovnávání s dostupnými zdroji (finančními, personálními, materiálními apod.) a stanovování priorit.</p> <p>Tvorba strategických dokumentů je důležitá také z hlediska získávání finančních prostředků z dalších zdrojů (např. EU), kdy bývá vyžadován soulad daného projektového záměru se schválenými strategickými dokumenty města (komunitním plánem).</p>
<b>Opatření B.1.</b>	<b>Zachování procesu komunitního plánování sociálních služeb v ORP Pohořelice</b>
<b>Popis</b>	<p>Proces plánování soc. služeb v ORP Pohořelice probíhá již od roku 2007 a stal se nástrojem pro nastavování sítě sociálních služeb na tomto území.</p> <p>Z důvodu nedostatku finančních prostředků nebyla na realizaci KPSS vyčleněna pozice koordinátora, a tak je proces veden ze strany vedoucí odboru sociálního a zdravotního. Což při kumulaci úvazků není možné naplnit principy KPSS a to v rámci celého ORP.</p> <p>Díky projektu financovaného z EU se podařilo zajistit odborného pracovníka – koordinátora procesu KPSS věnujícího se KPSS na 0,5 úvazku. Tento pracovník řeší komunikaci s poskytovateli, uživateli a starosty obcí, věnuje se celému procesu KPSS, včetně přenosu informací směrem laické i odborné veřejnosti. Díky tomuto úvazku je možné se aktivně věnovat činnosti pracovních skupin a celé organizační struktury procesu KPSS, což je pro proces KPSS nepostradatelné.</p> <p>Do budoucna je cílem udržet tuto pozici v rámci Městského úřadu Pohořelice v úvazku ve výši 0,5 úvazku.</p>
<b>Dopad na cílovou skupinu</b>	<ul style="list-style-type: none"> <li>- fungující proces KPSS dle jeho principů</li> <li>- fungující organizační struktura včetně pracovních skupin</li> <li>- dostupnost sociálních služeb</li> <li>- transparentnost v oblasti financování</li> <li>- větší aktivita ze strany občanů v sociální oblasti</li> </ul>

<b>Aktivity + časový harmonogram</b>	<ul style="list-style-type: none"> <li>- pravidelné setkávání pracovních skupin min. 2x ročně</li> <li>- pravidelné vyhodnocování schváleného plánu - podzim</li> <li>- aktivní komunikace v rámci zainteresovaných stran – poskytovatelé, zadavatelé – starostové obcí, uživatelé, laická i odborná veřejnost</li> <li>- sestavování minimální sítě sociálních služeb, sledování nákladovosti služeb – jaro</li> <li>- komunikace s JMK, účast na setkávání koordinátorů KPSS</li> </ul>
<b>Realizátoři a partneři</b>	Město Pohořelice Partneři: spádové obce ORP Pohořelice, PSS, uživatelé, veřejnost laická i odborná, JMK
<b>Předpokládané finanční náklady</b>	Úvazek koordinátora - 213 060 Kč/rok = 17 755 Kč x 12 Proces KPSS: 20 000 Kč (propagace, výjezdy, apod.)
<b>Předpokládané zdroje financování</b>	Rozpočet Města Pohořelice
<b>Opatření B.2</b>	Podpora a rozvoj spolupráce a partnerství 13 obcí ORP Pohořelice v rámci procesu plánování sociálních služeb a s tím související zajištění spolufinancování sítě sociálních služeb
<b>Popis</b>	<p>V rámci opatření bude zajištěna i do budoucna spolupráce s obcemi v ORP Pohořelice tak, aby obce spolupracovaly na plánování sociálních služeb a měly možnost se k nabídce sociálních služeb na území ORP také vyjádřit v návaznosti na potřeby občanů v jejich obci.</p> <p>Skupina starostů obcí ORP Pohořelice je ukotvena také v rámci organizační struktury KPSS. Snahou je zajistit informovanost představitelů zapojených obcí o sociální oblasti, dát jim možnost diskutovat o nabídce sociálních služeb a také o systému financování, zprostředkovat jim informace ze strany JMK či MPSV ČR.</p> <p>Cílem je udržet a optimalizovat nastavený systém solidárního systému financování sociálních služeb ze strany obcí, který byl zaveden v roce 2016 prostřednictvím smluv s obcemi. V roce 2018 bylo do tohoto systému zapojeno 11 obcí z 13 (mimo obec Vranovice a Cvrčovice).</p>
<b>Dopad na cílovou skupinu</b>	<ul style="list-style-type: none"> <li>- zapojení představitelů obcí do rozhodování o nabídce sociálních služeb</li> <li>- přehled o nabídce sociálních služeb</li> <li>- rozhodování o financování sociálních služeb</li> </ul>
<b>Aktivity + časový harmonogram</b>	<ul style="list-style-type: none"> <li>- schůzky s představiteli obcí – 2x ročně</li> <li>- předložení návrhu finančních částek pro sociální služby – jaro</li> <li>- pravidelný přenos informací o sociálních službách</li> </ul>
<b>Realizátoři a partneři</b>	Město Pohořelice Obce v ORP Pohořelice
<b>Předpokládané finanční náklady</b>	1 200 000 Kč ročně na sociální služby
<b>Předpokládané zdroje financování</b>	Město Pohořelice Obce v ORP Pohořelice prostřednictvím solidárního systému financování

Priorita C.	Podpora informovanosti o sociálních službách
<p><b>Popis</b></p>	<p>Oblast informovanosti o problematice sociálních služeb je neustále řešenou a diskutovanou v rámci výstupů analýz a šetření mezi veřejností. Informovanost o nabídce pomoci se diskutuje na všech pracovních skupinách v rámci KPSS. Toto téma se tedy prolíná napříč všemi cílovými skupinami.</p> <p>Jakmile se osoba či jeho blízký ocitne v nepříznivé sociální situaci, začne hledat informace o nabídce pomoci. Je podstatné zajistit, aby informace byly co nejvíce dostupné pro tyto jedince, kteří se nacházejí v takovýchto často těžkých a složitých situacích, kdy pro ně může být ještě více vyčerpávající a stresující najít vhodnou nabídku pomoci.</p> <p>Díky procesu KPSS se může postupně zvyšovat povědomí o sociální oblasti mezi laickou i odbornou veřejností tak, aby věděla, kam se v danou chvíli obrátit jak pro pomoc, radu či odkaz na danou formu pomoci.</p> <p>Je nutné k informovanosti přistupovat systémově a zapojovat do tohoto procesu odborníky, kteří se mohou s cílovou skupinou setkat (ÚP, OSSZ, lékaři, nemocnice apod.) a díky jejich znalosti je možné potřebným osobám konkrétně poradit, odkázat na přesné místo tak, aby potřebná osoba nemusela ztrácet síly nesprávnými informacemi, kontakty a běháním z místa na místo.</p> <p>Přenos informací by měl být zajištěn také na obcích prostřednictvím představitelů či pověřených pracovníků.</p>
<p><b>Opatření C.1.</b></p>	<p>Zkvalitnění dostupnosti informací o sociálních službách a možnostech pomoci v ORP Pohořelice</p>
<p><b>Popis</b></p>	<p>Cílem opatření je zpřístupnění aktuálních informací o nabídce pomoci v sociální oblasti a o sociálních službách.</p> <p>Veškeré informační aktivity budou směřovány na širokou laickou i odbornou veřejnost a také směrem k představitelům obcí. Bude vydáván a aktualizován katalog poskytovatelů sociálních služeb, případně letáčky o nabídce sociálních služeb v ORP Pohořelice. Tyto dokumenty budou distribuovány mezi odbornou i laickou veřejnost (odborníky MěÚ, lékaři, ÚP, zdravotní středisko, knihovna, klub seniorů, poskytovatele sociálních služeb, představitele obcí apod.)</p> <p>Zaměřeno bude na webové stránky města Pohořelice a obcí tak, aby zde byly dostupné aktuální informace s kontakty na poskytovatele sociálních služeb a jejich sociální služby.</p>
<p><b>Dopad na cílovou skupinu</b></p>	<ul style="list-style-type: none"> <li>- zvýšení informovanosti o sociálních službách mezi veřejností i mezi odborníky</li> <li>- lepší orientace v nabídce sociálních služeb</li> <li>- ulehčení momentální nepříznivé situace</li> <li>- vyšší orientace dotčených subjektů v nabídce sociálních služeb</li> </ul>

<b>Aktivity + časový harmonogram</b>	Průběžně: <ul style="list-style-type: none"> <li>- vydání katalogu o sociálních službách, distribuce</li> <li>- zveřejnění katalogu na webových stránkách města Pohořelice.</li> <li>- dostupnost informací o sociální pomoci a procesu KPSS na webových stránkách MěÚ Pohořelice, odbor sociální a zdravotní</li> <li>- webové stránky obcí: seznam poskytovatelů sociálních služeb včetně kontaktů</li> <li>- předávání Adresářů poskytovatelů sociálních služeb JMK</li> <li>- pořádání</li> </ul>
<b>Realizátoři a partneři</b>	Město Pohořelice Obce ORP Pohořelice, PSS, Zdravotní středisko, lékaři, Klub seniorů, ÚP
<b>Předpokládané finanční náklady</b>	Cca 20 000 Kč na vydání katalogu, letáčků a aktualizaci webových stránek
<b>Předpokládané zdroje financování</b>	Město Pohořelice

<b>Priorita D</b>	<b>Zřízení „Komunitního centra“ ve městě Pohořelice a v obci Přibice</b>
<b>Popis</b>	<p>Komunitní centrum ve městě Pohořelice je průřezovou prioritou, která vyšla v rámci procesu KPSS. Díky možnosti města zřídit toto centrum se nabízí vyřešit mnoho sociálních jevů v rámci jednoho projektu tzv. pod jednou střechou. Při výzkumném šetření bylo respondenty kvitováno zajistit potřebnou nabídku služeb v rámci „Komunitního centra“.</p> <p>Město Pohořelice má k dispozici starý objekt, který by bylo vhodné zrekonstruovat a utvořit ho pro potřeby poskytovatelů sociálních a doprovodných služeb. Je možné tak reagovat na demografický vývoj v ORP Pohořelice a stárnutí obyvatel, na chybějící zázemí pro sociální služby a také pro aktivity rodin s dětmi a mládeže. Dále zde bude možné zajistit prostory pro poskytování odborného poradenství, setkávání občanů, či vzdělávání a to napříč všemi generacemi.</p> <p>V obci Přibice již probíhá příprava výstavby Komunitního centra.</p>
<b>Opatření D.1</b>	<b>Vybudování „Komunitního centra“ s komplexem sociálních služeb</b>
<b>Popis</b>	<p>Komunitní centrum, bude prostorem pro poskytování sociálních služeb, poradenství, setkávání občanů, volnočasové aktivity či vzdělávání pro všechny obyvatele regionu, a to napříč všemi generacemi.</p> <p>Projekt úzce navazuje na investiční projekt nazvaný Rekonstrukce hotelu Pfann v Pohořelicích – Multigenerační komunitní centrum. Jeho cílem je vybudování veřejného víceúčelového multigeneračního zařízení, ve kterém se budou setkávat členové komunity za účelem realizace sociálních, vzdělávacích, kulturních a rekreačních aktivit s cílem zlepšit sociální situaci těchto jednotlivců a komunity jako celku. Pro dosažení těchto cílů bude v zařízení poskytována kombinace komunitních a veřejných služeb, základní sociální poradenství, sociální služby v ambulantní a terénní formě se zaměřením na řešení nepříznivé sociální situace a sociální začleňování.</p>

Plánovanými aktivitami komunitního centra jsou především:

- Sociální práce a sociální služby – zázemí pro sociálně aktivizační služby pro rodiny s dětmi, pečovatelská služba, kontaktní centrum Street Worker, psycholog a poradna pro mezilidské vztahy a pro rodinu a etoped,
- Volnočasové aktivity – prostory pro místní spolky – Mateřské centrum Motýlci, Klub mládež Oáza, skautský oddíl Ignis Pohořelice, Klub seniorů a Klub Trojlístek,
- Zázemí praktické výuky žáků OU Cvrčovice
- Další doplňkové aktivity KC.

V rámci projektu je počítáno s poskytnutím prostor a zázemí KC pro tyto subjekty, případně s úzkou spoluprací pracovníků KC s těmito subjekty (ať už v rámci organizační či přímé účasti):

- Sociálně aktivizační služby pro rodiny s dětmi – Biliculum, z.ú.
- Pečovatelská služba – Diecézní charita Brno, oblast Břeclav
- Kontaktní centrum Street Worker – Diecézní charita Brno, Oblast Břeclav,
- Psycholog - poradna pro rodinu, manželství a mezilidské vztahy, Poskytovatelem je Domov pro seniory Břeclav p.o,
- Mateřské centrum Motýlci – mateřské centrum určené pro rodiče s dětmi na mateřské nebo rodičovské dovolené, pro matky, které jsou na okraji společnosti, mají problémy se socializací, a které jsou dlouhodobě sledovány pracovištěm OSPOD Pohořelice, s cílem jim poskytnout vhodné prostory pro jejich setkávání - vlastní nastavení procesů a pravidel,
- Klub mládeže Oáza – jedná se o setkávání mládeže ve věku 10 až 19 let (II. stupeň ZŠ až středoškolská mládež) - neformální setkávání pod dohledem odpovědné osoby podobné věkové kategorie - tj. středoškolák starší 18 let nebo vysokoškoláci,
- skautský oddíl Ignis Pohořelice – klubovna určená pro místní skautský oddíl, respektive skautský oddíl bude vyžívat sdílenou klubovnu,
- Klub seniorů – určené pro obyvatele starší 60 let, pro které je nutné zajistit možnost aktivního využití volného času či prostory pro neformální setkávání nejen v rámci své komunity, ale i mezigenerační propojení
- Klub Trojlístek – náhradní babičky pro malé děti (specifická forma dobrovolnictví skrze principy aktivizace, participace a kolektivní mezigenerační spolupráce),
- Odborné učiliště Cvrčovice – odborné učiliště se věnuje zejména žákům s různou mírou potřeby podpůrných opatření ve vzdělávání – zdravotní postižení, problémy s učením, řešení těžké rodinné situace.

Práce by měly být dokončeny v červnu 2020. Následně by byl objekt obsazován vhodnými poskytovateli sociálních a doprovodných služeb.



<b>Dopad na cílovou skupinu</b>	<ul style="list-style-type: none"> <li>- zvýšení dostupnosti sociálních služeb</li> <li>- zázemí pro PSS</li> <li>- možnost trávení volného času</li> <li>- podpora mezigeneračního soužití</li> </ul>
<b>Aktivity + časový harmonogram</b>	<ul style="list-style-type: none"> <li>- jaro 2018 zahájení prací na rekonstrukci</li> <li>- červen 2020 kolaudace</li> <li>- od červenec 2020 - obsazování prostor službami</li> </ul>
<b>Realizátoři a partneři</b>	Město Pohořelice
<b>Předpokládané finanční náklady</b>	<p>Cca 67,3 mil. Kč  40,5 mil. Kč - EU, státní rozpočet  26,8 mil. Kč - Město Pohořelice</p> <p>Rozpočet – zajištění provozu  5 800 000 Kč (přímé náklady 4 640 000 Kč, nepřímé náklady 1 160 000 Kč)</p>
<b>Předpokládané zdroje financování</b>	EU, státní rozpočet Město Pohořelice

## Cílová skupina „Senioři“

### Popis cílové skupiny

Pojem senior není právně ani sociologicky definovaný, nebo závazný. Různé země a různé služby mají tuto kategorii vymezenou dle vlastních uvážení a potřeb.

Z průzkumu vyplynulo, že Česká společnost považuje za seniora člověka, kterému je mezi 60 a 70 léty s ohledem na jeho individuální charakteristiky<sup>5</sup>. Pojem "senior" lze tedy pohlížet z úhlů sociálního (sociologického) a biologického.

Sociologická složka v sobě zahrnuje soubor sociokulturních předpokladů a proměnných, které souvisí s vývojem v dané společnosti a kultuře. Jinak je tato kategorie vnímána různými věkovými skupinami v rámci dané společnosti.

Biologické vymezení pojmu senior zahrnuje všechny změny související s tělesnou stránkou člověka. Se stářím souvisí zhoršení zdravotního stavu, které reflektuje uplynulý životní styl.

Ze strany odborníků i samotných seniorů je zdůrazňováno, že ne pouze věk je příčinou poptávky po poskytnutí pomoci a podpory. Poptávka ze strany seniorů většinou vzniká především v souvislosti s poklesem funkčních schopností a soběstačnosti, a to tedy vede ke vzrůstu nároků na nabídku sociálních služeb, které mohou zabezpečit přiměřenou kvalitu života ve stáří.

### Demografická charakteristika

Jednou z nejvíce diskutovaných otázek v posledních letech je stárnutí populace. Lidé se dožívají vyššího věku, zvyšuje se kvalita a úroveň lidského života.

V ORP Pohořelice dochází k mírnému nárůstu indexu stáří. Mezi lety 2010 a 2016 to bylo o 3,6. V porovnání s celým JMK, kde byl index stáří 122,9, však ORP Pohořelice vykazuje index stáří nižší – 103,5 (ČSÚ, rok 2016). V ORP Pohořelice vzrostl podíl obyvatel ve věku 65+ o 2,1 mezi lety 2010 až 2016. Je možné konstatovat, že v ORP Pohořelice dochází k mírnému stárnutí populace vzhledem k celé ČR.

### Vymezení cílové skupiny

Definice seniora není nikde jednoznačně dána. Zákon o sociálních službách 108/2006 Sb. tento pojem nevykládá. Můžeme vycházet z registru PSS, kdy je za seniora považována osoba ve věku 65 a více. PSS tak musejí specifikovat svoji cílovou skupinu v daných sociálních službách dle tohoto registru - mladší senioři 65–80, nad 80 let starší senioři.

Pro účely KPSS byla věnována pozornost seniorům s omezenou soběstačností, seniorům závislým na pomoci rodiny, pracovníků zdravotních a sociálních služeb a dalších institucí. Jako jeden z podkladů KPSS v oblasti pro seniory (a zdravotně postižené) byly využity také informace o PnP pro osoby ve věku 65 a více let.

---

<sup>5</sup> SAK, Petr a Karolína KOLEŠÁROVÁ. Sociologie stáří a seniorů. Praha: Grada, 2012. ISBN 978-80-247-3850-5.

Tab. č. 17 : Struktura příjemců příspěvku na péči ve věku 65+ v ORP Pohořelice, červenec 2017

věk /stupeň závislosti	I.	II.	III.	IV.	celkem
65-74	30	29	29	9	97
75-84	44	51	52	17	164
85-94	18	42	39	23	122
95 a více	0	4	3	1	8
<b>Celkem:</b>	<b>135</b>	<b>171</b>	<b>160</b>	<b>65</b>	<b>531</b>

Zdroj: <https://www.mpsv.cz/cs/31567>

### Poskytovatelé sociálních služeb

Do procesu KPSS se zapojili PSS, kteří na území ORP Pohořelice poskytují sociální služby seniorům.

#### Poskytovatelé sociálních služeb:

- Diecézní charita Brno, Oblastní charita Břeclav - Pečovatelská služba
- Diecézní charita Brno, Oblastní charita Rajhrad - Dům léčby bolesti s hospicem sv. Josefa

#### Návazné služby města Pohořelice:

- Poradna pro rodinu, manželství a mezilidské vztahy pro ORP Pohořelice
- Rozvoz obědů v obci Pohořelice
- Klub seniorů
- Mobilní Hospicová péče – jakožto terénní forma odlehčovací služby, poskytovaná poskytovatelem Diecézní charita Brno, Oblastní charita Rajhrad

### Priority a opatření pro cílovou skupinu „Senioři“

Priorita 1.	Dostupná nabídka terénních a ambulantních služeb odpovídajících potřebám a specifickým životním situacím seniorů
Popis	<p>V návaznosti na JMK, jehož prioritou je podpora sociálních služeb ambulantních a terénních, které napomáhají životu seniorům v domácím prostředí, a také odlehčují pečujícím rodinám, byla tato priorita po srovnání potřeb ORP Pohořelice také zařazena.</p> <p>Celorepublikový trend je zachování soběstačnosti seniorů a zajistit jim co nejdéle setrvání v domácím prostředí. Je proto nutné zajišťovat na místních úrovních podmínky pro rozvoj těchto typů služeb.</p> <p>Je důležité zajistit tyto služby také ve venkovských lokalitách, reagovat na jejich vzdálenost a zajistit časovou dostupnost sociálních služeb v těchto lokalitách.</p> <p>Díky využití terénních či ambulantních služeb by se mohla v budoucnu snižovat poptávka po pobytových službách, které pak budou využívány jen těmi nejpotřebnějšími.</p>

<b>Opatření 1.1.</b>	Zachování, podpora a rozvoj (zvýšení časové, místní dostupnosti) pečovatelské služby na území ORP Pohořelice
<b>Popis</b>	<p>Díky poloze ORP Pohořelice je zajišťována pečovatelská služba prostřednictvím mimoregionálního poskytovatele, který musí na území ORP zajíždět. Tím dochází k větší časové i finanční náročnosti služby.</p> <p>Do budoucna by bylo vhodné zajistit zázemí pro pečovatelskou službu v rámci plánovaného „Komunitního centra“ ve městě Pohořelice, čímž by bylo možné zajistit větší časovou dostupnost služby potřebným osobám - např. ve večerních hodinách, o víkendech apod.</p> <p>V současné době byla poptávka po pečovatelské službě zcela uspokojena, ale jak je zřejmé z realizovaného výzkumu, ze strany pracovníků pečovatelské služby je zmiňována zvyšující se poptávka po pečovatelské službě. V rámci výzkumu pak byla také zmiňována časová dostupnost této služby.</p> <p>Cílem opatření je zachovat poskytování pečovatelské služby ve městě Pohořelice a také v obcích ORP Pohořelice. A to dle poptávky, která bude mapována ze strany odboru sociálního a ze strany PSS. Zajistit této službě dostatečné kofinancování ze strany ORP Pohořelice v rámci jednotlivých let.</p> <p>V roce 2017 měla pečovatelská služba 38 klientů z obcí Branišovice (2), Ivaň (1), Loděnice (1), Pasohlávky (1), Přibice (4), Troskotovice (1), Vlasatice (5), Vranovice (2) a 21 klientů z města Pohořelice.</p> <p>V roce 2018 měla pečovatelská služba 38 klientů z obcí Branišovice (3), Ivaň (1), Loděnice (1), Přibice (4), Troskotovice (1), Vlasatice (1), Vranovice (5) a 22 klientů z města Pohořelice.</p> <p>V roce 2018 zajišťovali poskytování pečovatelské služby pracovníci ve výši 5 úvazků. Do roku 2021 se plánuje navýšení úvazků dle aktuální poptávky.</p>
<b>Dopad na cílovou skupinu</b>	<ul style="list-style-type: none"> <li>- Dostupnost pečovatelské služby – místní, časová</li> <li>- Zajištění kofinancování poskytovateli sociální služby ze strany ORP Pohořelice</li> <li>- Zajištění zázemí pro poskytování pečovatelské služby</li> </ul>
<b>Aktivity + časový harmonogram</b>	<p>2019 – 2021 – poskytování pečovatelské služby na území ORP Pohořelice</p> <p>2019 – 2021 – zajištění kofinancování pečovatelské služby ze strany města Pohořelice a obcí ORP Pohořelice</p> <p>2020 – zajištění zázemí pro poskytování pečovatelské služby</p>
<b>Předpokládaný počet klientů*</b>	<p>Předpokládaný počet klientů ve službě v ORP Pohořelice v jednotlivých letech.</p> <p>Pečovatelská služba – počet klientů (město Pohořelice + obce z ORP Pohořelice):</p> <p>2019 – 45 klientů</p> <p>2020 – 50 klientů</p> <p>2021 - 55 klientů</p>
<b>Realizátoři a partneři</b>	<p>Diecézní charita Brno, Oblastní charita Břeclav – Charitní pečovatelská služba Břeclav</p> <p>Město Pohořelice, obce ORP Pohořelice</p>

<b>Předpokládané finanční náklady*</b>	<p>Dle pravidel JMK o stanovení a přiznání finanční podpory v závislosti na počtu úvazků schválených v pověření k poskytování sociálních služeb obecného hospodářského zájmu JMK:</p> <p>2019 – 12 140 644 Kč 2020 – 12 140 644 Kč 2021 – 13 354 708 Kč</p> <p>Kofinancování služby ze strany ORP Pohořelice: 2019 – 510 000 Kč 2020 – 600 000 Kč 2021 – 700 000 Kč</p>
<b>Předpokládané zdroje financování</b>	JMK, MPSV Rozpočet města Pohořelice, rozpočty obcí ORP Pohořelice – v rámci systému solidárního spolufinancování
<b>Rizika realizace</b>	<ul style="list-style-type: none"> <li>- Chybějící pracovníci v sociální službě</li> <li>- Nedostatečné spolufinancování</li> <li>- Nezařazení do sítě sociálních služeb JMK</li> <li>- Nezáiskání finančních prostředků z odpovídajících zdrojů</li> </ul>
<b>Kritéria hodnocení</b>	<ul style="list-style-type: none"> <li>- Počet klientů, kteří využili službu v jednotlivých letech</li> <li>- Počet nových klientů z ORP Pohořelice celkem</li> <li>- Výše spolufinancování v jednotlivých letech</li> </ul>
<b>Opatření 1.2.</b>	<b>Podpora <u>terénní odlehčovací služby</u> případně <u>terénní hospicové služby</u></b>
<b>Popis</b>	<p>Poskytovatel Diecézní charita Brno, Oblastní charita Rajhrad nabízí mobilní hospicovou péči od roku 2017, která dojíždí do vzdálenosti 30 km. Tzn., že je schopna pokrýt území ORP Pohořelice. Zatím poskytla službu občanům v obci Vranovice a Ivaň.</p> <p>Pokud se bude poptávka po pomoci zvyšovat je služba v případě volné kapacity ochotna tuto poptávku pokrýt.</p> <p>Cílem opatření je spolupracovat s poskytovatelem této služby a v rámci informovanosti sdělovat poptávku po službě, aby byla služba schopna reagovat na její uspokojení svými kapacitami. Stejně tak je důležité zajištění financování obcemi. Bude zajištěna informovanost směrem k veřejnosti tak, aby v případě tíživé situace o této možnosti využití služby věděla.</p>
<b>Dopad na cílovou skupinu</b>	<ul style="list-style-type: none"> <li>- Ulehčení v tíživé životní situaci</li> <li>- Setrvání v domácím prostředí</li> <li>- Dostupnost informací o službě</li> <li>- Zajištění financování služby obcemi</li> </ul>
<b>Aktivity + časový harmonogram</b>	<p>2019 – 2021 – propagace služby mezi veřejností – přes obecní úřady, lékaře apod.</p> <p>2019 – 2021 – zajištění financování sociální služby</p> <p>2019 – 2021 – poskytování sociální služby dle poptávky</p>
<b>Předpokládaný počet klientů</b>	<p>Předpokládaný počet klientů ve službě v ORP Pohořelice v jednotlivých letech.</p> <p>Mobilní hospicová služba – počet klientů v ORP Pohořelice (město Pohořelice + obce z ORP Pohořelice)</p> <p>2019 – 2 2020 – 3 2021 – 4</p>

<b>Realizátoři a partneři</b>	Diecézní charita Brno, Oblastní charita Rajhrad – Dům léčby bolesti s hospicem sv. Josefa Město Pohořelice, obce ORP Pohořelice
<b>Předpokládané finanční náklady</b>	Předpokládané celkové náklady služby: 2019 – 2021 bude doplněno dle aktuální potřeby  Financování služby ze strany ORP Pohořelice: 2019 – 2021 dle aktuální potřeby
<b>Předpokládané zdroje financování</b>	JMK, MPSV Rozpočet města Pohořelice, rozpočty jednotlivých obcí ORP Pohořelice
<b>Rizika realizace</b>	<ul style="list-style-type: none"> <li>- Chybějící pracovníci v sociální službě</li> <li>- Nedostatečné spolufinancování</li> <li>- Nezískání finančních prostředků z odpovídajících zdrojů</li> <li>- Neexistence zákonného opatření řešící hospicovou službu</li> </ul>
<b>Kritéria hodnocení</b>	<ul style="list-style-type: none"> <li>- Počet klientů, kteří využili službu v jednotlivých letech</li> <li>- Výše kofinancování v jednotlivých letech</li> </ul>

\*Informace a náklady pro celou službu „Diecézní charita Brno, Oblastní charita Břeclav – Charitní pečovatelská služba Břeclav“

<b>Priorita 2</b>	<b>Dostupná nabídka pobytových služeb pro seniory města Pohořelice</b>
<b>Popis</b>	<p>V souvislosti s demografickou křivkou, kdy dochází ke stárnutí populace a také v ORP Pohořelice bylo v roce 2017 65 osob, které využívali PnP v nejvyšším IV stupni závislosti, je na místě zabývat se otázkou dostupnosti pobytových služeb pro seniory.</p> <p>Jde o pobytové služby, které pomáhají těm osobám, jež nemohou zůstat v domácím přirozeném prostředí ani za pomoci terénních sociálních služeb.</p> <p>Jelikož se na území ORP Pohořelice nenachází žádný domov pro seniory a stávající domov se zvláštním režimem v obci Vranovice neodpovídá sociální službě, je důležité věnovat se této otázce zaměřené na pobytové služby, které by mohly pomoci potřebným občanům či ulehčit rodinám pečujícím o seniora.</p> <p>Jedná se především o nabídku sociální služby – pobytová odlehčovací služba, která je ale nákladná a problematická z hlediska plánování obsazenosti lůžek. Je to dáno tím, že se jedná o službu, která by měla pomoci v kritických momentech rodiny, např. když pečující onemocní, což není možné předem plánovat. Dle Pravidel financování JMK se dotační částky této službě vypočítávají na základě lůžkodnů, což při neobsazeném lůžku poskytovatele sociální služby krátí na dotaci. Je proto vhodné se zabývat otázkou řešící nabídku pobytových služeb jak domovů se zvláštním režimem, tak odlehčovací služby.</p>
<b>Opatření 2.1.</b>	Podpora dostupnosti pobytové odlehčovací služby pro obyvatele ORP Pohořelice
<b>Popis</b>	Diecézní charita Brno, Oblastní charita Rajhrad poskytuje v Domě léčby bolesti s hospicem sv. Josefa odlehčovací hospicovou (pobytovou) službu. V roce 2017 tuto službu poskytla 7 klientům z ORP Pohořelice.

	<p>Dle názoru zástupce této služby v regionu schází klasická odlehčovací služba. Z důvodu zvyšujícího se zájmu o hospicovou službu vyčleněná lůžka pro odlehčovací službu redukuje.</p> <p>Bude vyjednáváno s poskytovatelem o zachování možnosti využití odlehčovací služby v případě, že nebude moci být využita terénní odlehčovací služba.</p> <p>Kapacita pobytové služby dle registru PSS MPSV je 50. Počet klientů v 1/2 roku 2018 z města Pohořelice byl 1 a z obcí v ORP Pohořelice byli klienti z obce Vranovice (1) a Branišovice (1).</p>
<b>Dopad na cílovou skupinu</b>	<ul style="list-style-type: none"> <li>- Ulehčení pečujícím osobám v krizových momentech</li> <li>- Delší setrvání klienta v domácím prostředí</li> </ul>
<b>Aktivity + časový harmonogram</b>	<p>2019 - 2021 – poskytování odlehčovací služby občanům z ORP Pohořelice. Po celou dobu bude probíhat komunikace s PSS o aktuálních potřebách a poptávce po pobytové odlehčovací službě.</p> <p>2019 – 2021 – kofinancování pobytové odlehčovací služby</p>
<b>Předpokládaný počet klientů</b>	<p>Předpokládaný počet klientů z ORP Pohořelice:</p> <p>2019 – 7 2020 – 7 2021 – 7</p>
<b>Realizátoři a partneři</b>	<p>Diecézní charita Brno, Oblastní charita Rajhrad - Dům léčby bolesti s hospicem sv. Josefa Město Pohořelice, obce ORP Pohořelice</p>
<b>Předpokládané finanční náklady</b>	<p>Předpokládané celkové náklady služby:</p> <p>2019 – 18 500 000 Kč 2020 – 19 200 000 Kč 2021 – 20 100 000 Kč</p> <p>Kofinancování služby ze strany ORP Pohořelice:</p> <p>2019 – 30 000 Kč 2020 – 50 000 Kč 2021 – 60 000 Kč</p>
<b>Předpokládané zdroje financování</b>	<p>JMK, MPSV Rozpočet města Pohořelice, rozpočty obcí ORP Pohořelice – v rámci systému solidárního spolufinancování</p>
<b>Rizika realizace</b>	<ul style="list-style-type: none"> <li>- Vysoká nákladovost služby</li> <li>- Nedostatečné spolufinancování</li> <li>- Nezískání finančních prostředků z odpovídajících zdrojů</li> </ul>
<b>Kritéria hodnocení</b>	<ul style="list-style-type: none"> <li>- Počet klientů, kteří využili službu v jednotlivých letech</li> <li>- Výše kofinancování v jednotlivých letech</li> </ul>

<b>Priorita 3</b>	<b>Podpora doplňkových služeb pro seniory ve městě Pohořelice a obcích ORP Pohořelice</b>
<b>Popis</b>	<p>V rámci služeb pro seniory je zapotřebí zaměřit se také na služby doplňkové, které seniorům zkvalitní, ulehčí a zpříjemní jejich život. V rámci průzkumu mezi veřejností a uživateli sociálních služeb vzešla řada témat, kterými by se mělo město Pohořelice a obce v ORP Pohořelice zabývat. Některá témata byla postoupena odpovědným osobám za danou oblast.</p> <p>V KPSS byla ponechána témata, která budou řešena v rámci odboru sociálního a zdravotního ve spolupráci s dalšími subjekty. ORP Pohořelice.</p> <p>Obce ORP Pohořelice zaznamenávají poptávku po bytech pro seniory. V případě vhodných dotačních výzev budou zvažovat využití těchto možností ke zbudování bytů na území své obce.</p>
<b>Opatření 3.1.</b>	<b>Zřízení svozové služby pro seniory ve městě Pohořelice „Senior taxi“</b>
<b>Popis</b>	<p>Cílem opatření je umožnit seniorům snazší přepravu k lékaři, na nákup, úřad apod. Zřízením „Senior taxi“ po městě Pohořelice bude reagováno na poptávku ze strany seniorů na tuto možnost dopravy, která by mohla být dostupnější než integrovaný systém dopravy JMK.</p> <p>Ve městě Pohořelice není k dispozici místní autobusová společnost, která by pravidelně jezdila po městě, ale pouze integrovaný dopravní systém JMK. 65% respondentů v rámci analýzy preferují investice do „Senior taxi“. V rámci zmiňované analýzy u cílové skupiny seniorů – uživatelů sociální služby 26% respondentů vidí potřebnost senior taxi ve městě a řešení dopravy v místě obce.</p> <p><u>1.varianta:</u> (Město Pohořelice již zvolilo tuto variantu)</p> <p>Tato varianta byla schválena usnesením č. 30/3/2018 ze dne 5. 12. 2018. RM schválila provozování služby Senior taxi Pohořelice od 1. 1. 2019 dle podmínek smlouvy o provozování služby Senior taxi mezi městem Pohořelice a provozovatelem JANYSPEED s.r.o., Odrovce 42. Tato služba bude poskytována v rámci katastrálního území města Pohořelice (včetně místních částí – Smolín, Velký Dvůr, Nová Ves).</p> <p><u>2. varianta:</u> (v případě, že se první varianta neosvědčí) Město by zakoupilo automobil (např. VW Caddy), na který by bylo možné získat od fondu JMK dotaci, zbytek by byl doplacen městem Pohořelice.</p>
<b>Dopad na cílovou skupinu</b>	<ul style="list-style-type: none"> <li>- Lepší dostupnost služeb v rámci města pro cílovou skupinu</li> <li>- Vetší bezpečnost seniorů</li> </ul>
<b>Aktivity + časový harmonogram</b>	<p>2019/2020</p> <ul style="list-style-type: none"> <li>- Vytvoření harmonogramu a plánu možných zastávek</li> <li>- Nastavení pravidel/směrnic pro využití vozu včetně stanovení ceny</li> <li>- Nákup vozidla (v případě druhé varianty)</li> <li>- Zahájení svozové služby</li> </ul>



<b>Předpokládaný počet klientů</b>	Nelze odhadnout
<b>Realizátoři a partneři</b>	Město Pohořelice
<b>Předpokládané finanční náklady</b>	AD1 Nelze přesně stanovit – hrubý odhad cca 200 000 Kč/rok  AD2 Provoz automobilu na 6 měsíců: 21 000 Kč Nákup vozidla VW Caddy: 470 000 Kč Mzda řidiče + odvody za rok: 250 000 Kč
<b>Předpokládané zdroje financování</b>	AD1 Město Pohořelice  AD2 Město Pohořelice Dotace z fondu JMK
<b>Rizika realizace</b>	- Vysoká nákladovost služby - Nezáměr seniorů využívat službu za úhradu
<b>Kritéria hodnocení</b>	- Počet seniorů, kteří využili svozovou službu v jednotlivých letech - Výše nákladů na provoz svozové služby v jednotlivých letech
<b>Opatření 3.2.</b>	<b>Udržení a rozvoj klubové činnosti seniorů města Pohořelice</b>
<b>Popis</b>	Cílem opatření je zajistit fungování stávajícího klub seniorů a podporovat rozvoj nových aktivit tak, aby byla uspokojena poptávka.  Ve městě Pohořelice funguje klub seniorů, který je rozdělen na tři skupiny - Dámský klub (pondělní schůzky), Klub paličkování (úterní schůzky) a Klub seniorů (středeční schůzky). V tomto klubu seniorů se pravidelně schází 90 seniorů.  Senioři realizují každoročně různé výlety. V roce 2018 jsou naplánovány tyto výlety: Floria Kroměříž, Český Krumlov, Dětenice, Hluboká, Bechyně a Bítov.  Zájem ze strany seniorů o volnočasové aktivity vzrůstá. Také z realizované analýzy vyplývá, že je zájem o kulturní a jiné společenské aktivity pro seniory. Z dotazovaných uživatelů sociálních služeb v rámci cílové skupiny seniorů také vyplynulo, že se nadpoloviční většina dotázaných cítí osaměle (58%).  V plánovaném „Komunitním centru“ je tak počítáno s místem pro setkávání seniorů a jejich volnočasové aktivity, taktéž pro mezigenerační setkávání.
<b>Dopad na cílovou skupinu</b>	- Zamezení vyloučení cílové skupiny seniorů - Zkvalitnění života seniorům
<b>Aktivity + časový harmonogram</b>	2019-2021 Fungování stávajícího klubu seniorů - Setkání jubilantů – 1x ročně (setkání funguje již 5 let) - Kulturní akce pro seniory – 1x ročně (Den Seniorů)
<b>Předpokládaný počet klientů</b>	Stávající klub – 150 členů
<b>Realizátoři a partneři</b>	Město Pohořelice (kulturní referentka, odbor sociální a zdravotní)
<b>Předpokládané</b>	Rozpočet stávající klub:

<b>finanční náklady</b>	2019 – 320 000 Kč 2020 – 370 000 Kč 2021 – 400 000 Kč
<b>Předpokládané zdroje financování</b>	Město Pohořelice
<b>Rizika realizace</b>	- Vysoké nároky ze strany seniorů a s tím rostoucí náklady - Nezájem seniorů účastnit se nabízených akcí
<b>Kritéria hodnocení</b>	- Počet seniorů, kteří docházejí do klubu seniorů - Počet seniorů, kteří se účastnili realizovaných akcí - Výše nákladů na akce - Výše nákladů na zajištění klubů seniorů
<b>Opatření 3.3.</b>	<b>Podpora vzniku bytů pro seniory s doprovodnou pečovatelskou službou</b>
<b>Popis</b>	<p>I do budoucna je v návaznosti na demografickou křivku nutné zabývat se dostupností bydlení pro seniory. V tomto případě by se nejednalo o formu sociální služby, ale o byty zvláštního určení ve vlastnictví města, které by byly utvořeny jako nízkonákladové tak, aby byli senioři schopni náklady na bydlení hradit. Tento způsob bydlení má za cíl poskytnout seniorům soběstačnost a nezávislost.</p> <p>Ve městě Pohořelice vznikne 11 bytů „Pečovatelské byty Pfann“. Jedná se o navrženou rekonstrukci bývalých hospodářských budov Hotelu Pfann a novostavbu na místech stávajících objektů údržby města, která bude zaměřena na vytvoření pečovatelských bytů s nezbytným zázemím. V přízemí stávajících hospodářských budov budou situovány nebytové kulturní městské prostory – muzeum a víceúčelový sál.</p> <p>Obyvatelé budou moci využít doprovodné pečovatelské služby pro osoby, které budou z důvodu věku potřebovat pomoc s domácností, nákupem, hygienou apod. V těchto bytech by tak díky doprovodné pečovatelské službě mohl senior zůstat do konce svého života.</p>
<b>Dopad na cílovou skupinu</b>	- Zajištění bydlení pro seniory - Soběstačnost a nezávislost seniorů
<b>Aktivity + časový harmonogram</b>	2019 – 2021 Vzhledem k finanční náročnosti projektu - 45 mil. Kč – bude záležet na rozhodnutí RM a ZM, zda bude nutné přistoupit k možnosti využití bank. úvěru k zajištění dofinancování. Dotace pokryje max. 6 mil. Kč.
<b>Předpokládaný počet klientů</b>	Maximálně 11 bytových jednotek, tj. maximálně 22 seniorů
<b>Realizátoři a partneři</b>	Město Pohořelice PSS
<b>Předpokládané finanční náklady</b>	45 mil. Kč
<b>Předpokládané zdroje financování</b>	EU, SFRB, Národní program MMR Město Pohořelice
<b>Rizika realizace</b>	- Nevypsání dotačních výzev - Nepřípravenost projektu - Vysoká finanční spoluúčast ze strany realizátora
<b>Kritéria hodnocení</b>	- Získání finančních prostředků - Zahájení realizace - Kolaudace - Počet bytových jednotek / počet seniorů

## Cílová skupina „Osoby se zdravotním postižením“

### Popis cílové skupiny

Osoby se zdravotním postižením zahrnují osoby mající dlouhodobé fyzické, duševní, mentální nebo smyslové postižení, které v interakci s různými překážkami může bránit jejich plnému a účinnému zapojení do společnosti na rovnoprávném základě s ostatními.<sup>6</sup>

Dle Úmluvy o právech osob se zdravotním postižením (dále jen „Úmluva“) má být osobám se zdravotním postižením zajištěno:

- a) respektování přirozené důstojnosti, osobní nezávislosti, zahrnující také svobodu volby, a samostatnosti osob;
- b) nediskriminace;
- c) plné a účinné zapojení a začlenění do společnosti;
- d) respektování odlišnosti a přijímání osob se zdravotním postižením jako součásti lidské různorodosti a přirozenosti;
- e) rovnost příležitostí;
- f) přístupnost;
- g) rovnoprávnost mužů a žen;
- h) respektování rozvíjejících se schopností dětí se zdravotním postižením a jejich práva na zachování identity.

### Demografická charakteristika

V České republice bylo k 31. 12. 2012 celkem 1 077 673 osob se zdravotním, což představuje 10,2% populace<sup>7</sup>. Podíl počtu zdravotně postižených osob se mezi lety 2007 – 2013 tedy za 6 let zvýšil o 0,3 procentního bodu (9,9% na 10,2%), přičemž výrazně vyšší zvýšení bylo u žen (o 0,6 procentního bodu z 10,0% na 10,6%). U mužů je zvýšení podílu poměrně malé (o 0,1 procentního bodu z 9,8% na 9,9%). Zvýšily se rovněž i absolutní počty zdravotně postižených osob (celkově o osob, v tom o mužů a o žen). Tempo růstu počtu osob se zdravotním postižením tak bylo vyšší než tempo růstu počtu obyvatel ČR - přírůstek celkového počtu osob se zdravotním postižením mezi šetřením v roce 2007 a 2013 činil 6,1%, zatímco celkového počtu obyvatel ČR jen 2,1% (rozdíl jsou 4 procentní body).<sup>8</sup>

### Vymezení cílové skupiny

Dle Zákona o sociálních službách 108/2006 Sb. § 3 je zdravotním postižením jakékoliv tělesné, mentální, duševní, smyslové nebo kombinované postižení, jehož dopady činí nebo mohou činit osobu závislou na pomoci jiné osoby.

Pro potřeby KPSS je skupina osob se zdravotním postižením vymezena následujícími podskupinami:

<sup>6</sup> Úmluva o právech osob se zdravotním postižením, Valné shromáždění OSN, 13. prosince 2006.

<sup>7</sup> Výběrové šetření zdravotně postižených z roku 2013

<sup>8</sup> Porovnání výsledků šetření VŠPO 13 a VŠPO 07, <https://docplayer.cz/44189381-4-porovnani-vysledku-setreni-vs-po-13-a-vs-po-07.html>

- osoby s tělesným postižením
- osoby se smyslovým postižením (zrakové, sluchové)
- osoby s mentálním a kombinovaným postižením
- osoby s poruchami autistického spektra
- osoby s duševním onemocněním (s psychiatrickou diagnózou)
- osoby s chronickým onemocněním

### Poskytovatelé sociálních služeb

V rámci procesu KPSS se do přípravy KP zapojili následující poskytovatelé, kteří zároveň na území ORP Pohořelice poskytují sociální služby:

BILICULUM, z.ú. - Denní stacionář Mikulov

- Stonožka – Mikulov (Sociálně-aktivizační služby pro rodiny s dětmi)

Slezská diakonie - Poradna rané péče DOREA

Středisko rané péče SPRP, pobočka Brno - Středisko rané péče SPRP, pobočka Brno

### Priority a opatření pro cílovou skupinu „Osoby se zdravotním postižením“

Priorita 1	Zachování poskytování stávajících terénních a ambulantních služeb pro osoby se zdravotním postižením v ORP Pohořelice
<p><b>Popis</b></p>	<p>Cílem priority je zachování nabídky stávajících sociálních služeb, které jsou na území ORP Pohořelice pro osoby se zdravotním postižením poskytovány. Jedná se především o ambulantní a terénní služby, které občané území využívají. Z důvodu demografické polohy ORP Pohořelice se nabízí možnost za službami dojíždět do okolních měst, a to především za službami ambulantními. Je však zapotřebí v případě dojíždění zajistit kofinancování za občany ORP Pohořelice.</p> <p>Snahou bude podporovat a prohlubovat spolupráci s poskytovateli sociálních služeb tak, aby měli informace o možném navýšení poptávky po službách a mohli tak reagovat změnami kapacit či úvazků ve službách.</p>
<p><b>Opatření 1.1.</b></p>	<p>Podpora a rozvoj rané péče v ORP Pohořelice dle aktuální potřeby</p>
<p><b>Popis</b></p>	<p>Na území ORP Pohořelice poskytují sociální službu rané péče dva PSS. Jedná se o Slezskou diakonii (Poradna rané péče Dorea) a Středisko rané péče SPRP, pobočka Brno.</p> <p>Cílovými skupinami klientů jsou osoby s kombinovaným postižením, osoby se zrakovým postižením, rodiny s dětmi/dítětem. Služby v současné době pokryjí poptávku.</p> <p>Poradna rané péče Dorea měla v roce 2017 1 klienta z obce Vranovice (obec službě nepřispívá).</p> <p>Středisko rané péče SPRP, pobočka Brno měla v roce 2017 1 klienta z obce Loděnice (přispěno z rozpočtu Pohořelice ve výši 7 007Kč – v rámci solidárního systému financování).</p>

	<p>V rámci této rané péče není zajištěna cílová skupina osob s mentálním postižením. Pro tuto cílovou skupinu by byla služba poptávána v případě potřeby.</p> <p>Jedním z cílů opatření je zajistit službám kofinancování tak, aby nemusely žádat jednotlivé obce, aby byla snížena administrativní náročnost v rámci financování.</p> <p>Dále bude snahou zachovat poskytování těchto služeb dle aktuální potřeby a poptávky ze strany občanů a schopnost poskytovatelů na tuto poptávku reagovat volnými kapacitami.</p> <p>Ze strany poskytovatelů bude probíhat informační kampaň o službě „raná péče“ na území ORP Pohořelice, aby se potřebným občanům dostalo v jejich nepříznivé sociální situaci pomoci.</p> <p>Budou vytvořeny tištěné propagační materiály, případně bude probíhat propagace na akcích pořádaných městem či obcemi. Propagace služby u lékařů.</p>
<b>Dopad na cílovou skupinu</b>	<ul style="list-style-type: none"> <li>- Ulehčení života osob se zdravotním postižením a pečujícím osobám</li> <li>- Povědomí o možnostech pomoci</li> <li>- Finanční stabilita PSS ze strany ORP Pohořelice</li> </ul>
<b>Aktivity + časový harmonogram</b>	<p>2019-2021</p> <ul style="list-style-type: none"> <li>- Poskytování služeb dle poptávky</li> <li>- Každoroční dotace službám dle „Pravidel JMK“</li> <li>- Propagace služby</li> </ul> <p>2019</p> <ul style="list-style-type: none"> <li>- Vytvoření propagačních materiálů</li> <li>- Předání na obce, lékařům, městský úřad</li> </ul>
<b>Předpokládaný počet klientů</b>	<p>Předpokládaný počet klientů v ORP Pohořelice včetně města Pohořelice 2019-2021</p> <p><u>Slezská diakonie (Poradna rané péče Dorea)</u></p> <p>2019 – 1 2020 – 2 2021 – 2</p> <p><u>Středisko rané péče SPRP, pobočka Brno</u></p> <p>2019 – 1 2020 – 2 2021 – 3</p>
<b>Realizátoři a partneři</b>	<p>Slezská diakonie (Poradna rané péče Dorea) Středisko rané péče SPRP, pobočka Brno Městský úřad Pohořelice, odbor sociální a zdravotní Obce ORP Pohořelice</p>
<b>Předpokládané finanční náklady</b>	<p>Předpokládané celkové náklady služby:</p> <p><u>Slezská diakonie (Poradna rané péče Dorea)</u></p> <p>2019 - 3 564 000 Kč 2020 - 3 564 000 Kč 2021 - 3 750 000 Kč</p>

	<p><u>Středisko rané péče SPRP, pobočka Brno</u>  2019 - 5 600 000 Kč  2020 - 5 600 000 Kč  2021 - 5 600 000 Kč</p> <p>Kofinancování služby ze strany ORP Pohořelice:  <u>Slezská diakonie (Poradna rané péče Dorea)</u>  2019 - 10 000 Kč  2020 - 20 000 Kč  2021 - 30 000 Kč</p> <p><u>Středisko rané péče SPRP, pobočka Brno</u>  2019 - 10 000 Kč  2020 - 20 000 Kč  2021 - 30 000 Kč</p>
<b>Předpokládané zdroje financování</b>	JMK, MPSV Rozpočet města Pohořelice, rozpočty obcí ORP Pohořelice – v rámci systému solidárního spolufinancování
<b>Rizika realizace</b>	<ul style="list-style-type: none"> <li>- Nedostatečné kapacity / úvazky</li> <li>- Neobdržení finančních prostředků</li> <li>- Nezájem o informace ze strany oslovovaných subjektů</li> </ul>
<b>Kritéria hodnocení</b>	<ul style="list-style-type: none"> <li>- Počet klientů, kteří využili službu</li> <li>- Získané finanční prostředky na službu</li> <li>- Vytvořené propagační materiály – počet oslovených subjektů k propagaci</li> <li>- Počet akcí, na kterých byly služby propagovány</li> </ul>
<b>Opatření 1.2.</b>	<b>Podpora a rozvoj pečovatelské služby pro osoby se zdravotním postižením v ORP Pohořelice</b>
<b>Popis</b>	<p>Charitní pečovatelská služba Břeclav nenabízí svoji pomoc pouze seniorům, ale také osobám s chronickým duševním onemocněním, s jiným zdravotním postižením, s tělesným postižením, se sluchovým postižením a se zrakovým postižením. Tímto opatřením bude usilováno o udržení poskytování pečovatelské služby také pro tuto cílovou skupinu v rámci města Pohořelice a celého ORP.</p> <p>Z prováděné analýzy vyplynula potřeba zvýšit dostupnost služby také ve večerních hodinách a víkendech.</p> <p>Do budoucna by bylo také vhodné zajistit zázemí pro pečovatelskou službu v rámci plánovaného „Komunitního centra“ ve městě Pohořelice  Charitní pečovatelská služba měla v roce 2017 celkem 38 klientů z ORP Pohořelice, z nichž bylo 0 klientů se zdravotním postižením mladších 65 let.</p>
<b>Dopad na cílovou skupinu</b>	<ul style="list-style-type: none"> <li>- Dostupnost pečovatelské služby – místní, časová</li> <li>- Zajištění kofinancování PSS ze strany ORP Pohořelice</li> <li>- Zajištění zázemí pro poskytování pečovatelské služby</li> </ul>
<b>Aktivity + časový harmonogram</b>	2019 – 2021 – poskytování pečovatelské služby na území ORP Pohořelice 2019 – 2021 – zajištění kofinancování pečovatelské služby ze strany města Pohořelice a obcí ORP Pohořelice 2020 – zajištění zázemí pro poskytování pečovatelské služby

<b>Předpokládaný počet klientů*</b>	Pečovatelská služba – počet klientů (město Pohořelice i obce) 2019 – 45 2020 – 50 2021 - 55
<b>Realizátoři a partneři</b>	Diecézní charita Brno, Oblastní charita Břeclav – Charitní pečovatelská služba Břeclav Město Pohořelice, obce ORP Pohořelice
<b>Předpokládané finanční náklady*</b>	Dle pravidel JMK o stanovení a přiznání finanční podpory v závislosti na počtu úvazků schválených v pověření k poskytování sociálních služeb obecného hospodářského zájmu JMK:  2019 – 12 140 644 Kč 2020 – 12 140 644 Kč 2021 – 13 354 708 Kč  Kofinancování služby ze strany ORP Pohořelice: 2019 - 510 000 Kč 2020 - 600 000 Kč 2021 - 700 000 Kč
<b>Předpokládané zdroje financování</b>	JMK, MPSV Rozpočet města Pohořelice, rozpočty obcí ORP Pohořelice – v rámci systému solidárního spolufinancování
<b>Rizika realizace</b>	<ul style="list-style-type: none"> <li>- Chybějící pracovníci v sociální službě</li> <li>- Nedostatečné spolufinancování</li> <li>- Nezařazení do sítě sociálních služeb JMK</li> <li>- Nezáiskání finančních prostředků z odpovídajících zdrojů</li> </ul>
<b>Kritéria hodnocení</b>	<ul style="list-style-type: none"> <li>- Počet klientů (se zdrav. post. do 65 let), kteří využili službu v jednotlivých letech</li> <li>- Počet nových klientů z ORP Pohořelice celkem</li> <li>- Výše spolufinancování v jednotlivých letech</li> </ul>
<b>Opatření 1.3.</b>	<b>Podpora služeb pro osoby s postižením do 35/45 let</b>
<b>Popis</b>	<p>Pro obyvatele ORP Pohořelice jsou k dispozici dvě sociální služby pro osoby se zdravotním postižením. Jedná se o Denní stacionář Mikulov (služba pro osoby od 3 do 45 let) a Sociálně aktivizační služby pro rodiny s dětmi Stonožka – Mikulov (služba pro osoby od 3 do 35 let). Tyto dvě služby provozuje Biliculum, z.ú.</p> <p>Cílovou skupinou jsou osoby s jiným zdravotním postižením, s kombinovaným postižením, s mentálním postižením a s tělesným postižením a rodiny s dětmi/ dítětem, a to ve věku od 3 do 35/45 let. (Od 1. 1. 2018 má organizace rozšířenou věkovou kategorii na 45 let u služby Denní stacionář).</p> <p>Organizace disponuje třemi speciálně upravenými svozovými vozidly k přepravě i imobilních klientů a každodenní nepostradatelnou svozovou službu v současné době nabízí všem svým uživatelům (včetně klientů z ORP Pohořelice).</p> <p>Z ORP Pohořelice využívají obou služeb 3 klienti – Loděnice (1) a Přibice (2).</p>

	Cílem opatření je i nadále podporovat tyto služby prostřednictvím potřebného kofinancování dle počtu klientů z ORP Pohořelice, kteří sociální služby využívají.
<b>Dopad na cílovou skupinu</b>	- Dostupnost služeb pro cílovou skupinu - Zajištění kofinancování služeb ze strany ORP Pohořelice
<b>Aktivity + časový harmonogram</b>	2019-2021 - Poskytování sociálních služeb dle potřeb klientů - Spolupráce s MěÚ Pohořelice, odborem sociálním a zdravotním
<b>Předpokládaný počet klientů</b>	Denní stacionář Mikulov (město Pohořelice + obce z ORP Pohořelice) 2019 – 4 2020 – 6 2021 – 8 Sociálně aktivizační služby pro rodiny s dětmi (Stonožka – Mikulov) (město Pohořelice + obce z ORP Pohořelice) 2019 – 4 2020 – 7 2021 - 10
<b>Realizátoři a partneři</b>	Biliculum, z.ú. Město Pohořelice Obce v ORP Pohořelice
<b>Předpokládané finanční náklady</b>	Předpokládané celkové náklady služby Denní stacionář Mikulov 2019 – 9 250 000 Kč 2020 – 9 750 000 Kč 2021 – 10 250 000 Kč  Kofinancování služby ze strany ORP Pohořelice: 2019 – 60 000 Kč 2020 – 110 000 Kč 2021 – 150 000 Kč  Předpokládané celkové náklady Sociálně aktivizační služby pro rodiny s dětmi: 2019 – 1 900 000 Kč 2020 – 2 150 000 Kč 2021 – 2 400 000 Kč  Kofinancování služby ze strany ORP Pohořelice: 2019 – 60 000 Kč 2020 – 80 000 Kč 2021 – 150 000 Kč
<b>Předpokládané zdroje financování</b>	JMK, MPSV Rozpočet města Pohořelice, rozpočty obcí ORP Pohořelice – v rámci systému solidárního spolufinancování
<b>Rizika realizace</b>	- Nezájem ze strany klientů - Nezáskání dotací, kofinancování ze strany ORP Pohořelice
<b>Kritéria hodnocení</b>	- Počet klientů v jednotlivých službách a letech - Získané kofinancování na služby ze strany ORP Pohořelice

\*Informace a náklady pro celou službu „Diecézní charita Brno, Oblastní charita Břeclav – Charitní pečovatelská služba Břeclav“



## Cílová skupina „Osoby ohrožené sociálním vyloučením, osoby v krizi a etnické menšiny“

### Popis cílové skupiny

Dle zákona o sociálních službách je sociálním vyloučením vyčlenění osoby mimo běžný život společnosti a nemožnost se do něj zapojit v důsledku nepříznivé sociální situace. Zákon pak definuje, že proces sociálního začleňování zajišťuje, aby osoby sociálně vyloučené nebo sociálním vyloučením ohrožené dosáhly příležitostí a možností, které jim napomohou plně se zapojit do ekonomického, sociálního i kulturního života společnosti a žít způsobem, který je ve společnosti považován za běžný.

### Vymezení cílové skupiny

Vymezení této cílové skupiny je velice obtížné z důvodu rozmanitých témat, příběhů a situací, se kterými se dané osoby potýkají a které jsou nuceny ve svém životě řešit a pak se obracet na pracovníky v sociálních službách s žádostí o pomoc.

Pro potřeby KPSS byly v rámci této skupiny definovány následující okruhy osob:

- lidé se závislostmi na návykových látkách či podobnými obtížemi, které negativně ovlivňují jejich sociální fungování
- lidé, kteří vedou rizikový způsob života
- etnické menšiny

### Poskytovatelé sociálních služeb

Sdružení pěstounských rodin z.s. – Dům na půli cesty

Diecézní charita Brno, Oblastní charita Břeclav – Kontaktní centrum s terénním programem Břeclav

### Priority a opatření pro cílovou skupinu „Osoby ohrožené sociálním vyloučením, osoby v krizi a etnické menšiny“

Priorita 1	Podpora služeb pro osoby závislé na návykových látkách
Popis	Cílem priority je podporovat poskytování služeb pro osoby závislé na návykových látkách, a to především terénní služby, které působí přímo v prostředí uživatelů a na cílovou skupinu mají dlouhodobý a ucelený vliv. Je tak zajištěná komplexní péče a řešení problémů těchto klientů.
Opatření 1.1.	Udržení poskytování terénního programu pro cílovou skupinu v ORP Pohořelice
Popis	Cílem opatření je udržet poskytování terénního programu dle aktuální potřeby nejméně však 1x za 14 dní. V rámci služby zajistit poskytování poradenství zejména v oblasti zaměstnanosti.  Službu na území ORP Pohořelice zajišťuje Diecézní charita Brno, Oblastní charita Břeclav – Kontaktní centrum s terénním programem Břeclav.  Cílové skupině nabízí možnost využití výměnného programu, krizovou intervenci, lehké zdravotní ošetření, asistenční služby, resp. doprovodu na úřady, poradenství nebo zprostředkování léčby.

	<p>V ORP Pohořelice je 21 osob, které jsou pravidelnými klienty této služby. Dalších 14 osob využívá službu anonymně a jen sporadicky. Průměrný věk klienta je 34 let.</p> <p>V roce 2017 bylo vyměněno 1770 injekčních jehel a bylo uskutečněno 12 testů na HIV a žloutenku typu C.</p> <p>Do budoucna bude usilováno o zajištění této služby pro cílovou skupinu v ORP a s tím související zajištění kofinancování ze strany ORP Pohořelice.</p>
<b>Dopad na cílovou skupinu</b>	<ul style="list-style-type: none"> <li>- Možnost výměny injekčních stříkaček</li> <li>- Možnost získání poradenství</li> <li>- Zajištění kofinancování ze strany ORP Pohořelice</li> </ul>
<b>Aktivity + časový harmonogram</b>	<p>2019 – 2021</p> <ul style="list-style-type: none"> <li>- poskytování terénní sociální služby dle poptávky</li> <li>- zajištění kofinancování ze strany ORP Pohořelice</li> </ul>
<b>Předpokládaný počet klientů</b>	<p>2019</p> <p>celkový předpokládaný počet uživatelů – 180 celkový předpokládaný počet kontaktů – 2.800 předpokládaný počet uživatelů ORP Pohořelice – 20 předpokládaný počet kontaktů ORP Pohořelice – 70</p> <p>2020</p> <p>celkový předpokládaný počet uživatelů - 200 celkový předpokládaný počet kontaktů – 3.200 předpokládaný počet uživatelů ORP Pohořelice – 25 předpokládaný počet kontaktů ORP Pohořelice – 75</p> <p>2021</p> <p>celkový předpokládaný počet uživatelů - 220 celkový předpokládaný počet kontaktů – 3.500 předpokládaný počet uživatelů ORP Pohořelice – 30 předpokládaný počet kontaktů ORP Pohořelice – 80</p>
<b>Realizátoři a partneři</b>	<p>Diecézní charita Brno, Oblastní charita Břeclav – Kontaktní centrum s terénním programem Břeclav Město Pohořelice</p>
<b>Předpokládané finanční náklady</b>	<p>Předpokládané celkové náklady služby:</p> <p>2019 – 2 900 000 Kč 2020 – 3 100 000 Kč 2021 – 3 300 000 Kč</p> <p>Předpokládané náklady služby pro ORP Pohořelice:</p> <p>2019 – 18 900 Kč 2020 – 22 000 Kč 2021 – 25 000 Kč</p> <p>Kofinancování služby ze strany ORP Pohořelice:</p> <p>2019 – 20 000 Kč 2020 – 30 000 Kč 2021 – 40 000 Kč</p>

<b>Předpokládané zdroje financování</b>	JMK, MPSV Rozpočet města Pohořelice, rozpočty obcí ORP Pohořelice – v rámci systému solidárního spolufinancování
<b>Rizika realizace</b>	- Nezájem ze strany klientů - Nezískání dotací, kofinancování ze strany ORP Pohořelice
<b>Kritéria hodnocení</b>	- Počet klientů v jednotlivých letech - Získané kofinancování na služby ze strany ORP Pohořelice

## Cílová skupina „Rodiny s dětmi a mládež“

### Popis cílové skupiny

Cílovou skupinou je rodina, jejímiž členy jsou děti, mládež, mladí dospělí ve věkové kategorii do 26 let, dále také rodiče vyžadující zvláštní pozornost zejména z důvodu nepříznivých sociálních a výchovných podmínek, ve kterých žijí.

Touto cílovou skupinou se v rámci výkonu státní správy v souladu se zákonem č.359/1999 Sb. o sociálně – právní ochraně dětí, zabývá orgán sociálně-právní ochrany dětí (dále jen „OSPOD“). Jeho činnost je zaměřena zejména na ochranu práv dítěte na příznivý vývoj a řádnou výchovu, ochranu oprávněných zájmů dítěte, včetně ochrany jeho jmění, působení směřující k obnovení funkcí rodiny, zabezpečení náhradního rodinného prostředí pro dítě, které nemůže být vychovááno ve vlastní rodině.

Sociálně-právní ochrana dětí se poskytuje všem dětem a nezletilým bez výjimek a rozdílů, s cílem o co největší blaho a zdárný vývoj dítěte, či nezletilého. Poskytuje se i rodinám s dětmi, jejichž vývoj je ohrožen v důsledku dlouhodobě obtížné sociální situace.

Potřebné ochrany se dostává rovnocenně všem dětem z celého správního obvodu Pohořelice, a to bez ohledu na individuální odlišnosti, jakými mohou být například vzdálenost místa bydliště klienta od pracoviště OSPOD, jazykovou, sociokulturní či jinou bariéru.

### Sociální pracovníci OSPOD

- pomáhají rodičům při řešení výchovných nebo jiných problémů souvisejících s péčí o dítě,
- poskytují nebo zprostředkovávají rodičům poradenství při výchově a péči o dítě,
- poskytují pomoc při uplatňování nároku dítěte na výživné a při vymáhání plnění vyživovací povinnosti,
- vykonávají úkony vyplývající z funkce opatrovníka (soudní jednání o rodičovské zodpovědnosti, výživné, určení otcovství, apod.),
- spolupracují se školským, zdravotnickým, ústavním zařízením, s nestátními organizacemi a dalšími subjekty, apod.,
- pracují s nezletilými dětmi do 15let, které se dopustily činu jinak trestného, s mladistvými (15-18 let), u nichž bylo zahájeno trestní stíhání, nebo kteří se dopustili,
- přestupku, s dětmi a mladistvými s opakovanými poruchami chování závažného rázu (záškoláctví, útoky z domova, agresivita, alkoholismus, toxikomanie, prostituce, apod.),
- poskytují pomoc při překonávání nepříznivých sociálních podmínek a výchovných vlivů, vykonávají úkoly podle zákona o soudnictví ve věcech mládeže, účastní se trestního a přestupkového řízení proti mladistvým, spolupracují se zařízením pro výkon ústavní výchovy, věznicemi, navštěvují mladistvé ve vazbě, nebo ve výkonu trestu odnětí svobody, apod.

## Demografická charakteristika

Tab. č. 18 Demografické údaje za SO ORP Pohořelice

Rok	2010	2011	2012	2013	2014	2015	2016
Počet obyvatel	13 049	13 295	13 439	13 589	13 722	13 849	14 050
Přirozený přírůstek obyvatel (narození - zemřelí)	34	2	6	12	22	16	63
Sňatky	44	45	54	50	45	65	73
Rozvody	45	25	26	24	24	41	45

Zdroj.: [https://www.czso.cz/csu/xb/so\\_orp\\_pohorelice](https://www.czso.cz/csu/xb/so_orp_pohorelice)

Ze statistických sledování činnosti OSPOD (po dobu 14 let) vyplývá, a to jednoznačně, vzrůstající tendence v počtu evidovaných případů, kterými se musel tento orgán zabývat.

Pro srovnání:

rok 2014 – 495 případů

rok 2015 – 603 případů

rok 2016 – 664 případů

rok 2017 – 746 případů

### Vymezení cílové skupiny

Pro potřeby KPSS v ORP Pohořelice se cílovou skupinou v této pracovní skupině stala:

- Děti a mládež do zletilosti (18 let)
- Děti a mladiství s výchovnými problémy
- Rodiny s dětmi řešící krizovou situaci

### Poskytovatelé sociálních služeb

Pro tuto cílovou skupinu nepůsobí na ORP Pohořelice žádný PSS.

### Návazné služby města Pohořelice:

- Poradna pro rodinu, manželství a mezilidské vztahy pro ORP Pohořelice
- Nadační fond – na kole dětem
- Babybox

## Priority a opatření pro cílovou skupinu „Rodiny s dětmi a mládež“

<b>Priorita 1</b>	<b>Zajištění služeb podporující rodiny v zachování základních funkcí a jejich jednotlivých členů v obtížných životních situacích</b>
<b>Popis</b>	<p>Cílem priority je zajistit na území ORP takové sociální služby, které budou napomáhat rodinám v obtížných životních situacích zachovávat jejich základní funkce. Jedná se především o zajištění terénních služeb, které se zaměřují na komplexní práci s rodinou v jejím přirozeném prostředí<sup>9</sup>.</p> <p>Důležité je také zaměřit se na vzájemnou spolupráci jednotlivých subjektů, kteří s rodinami pracují a vytvářet tak podmínky pro zvládnutí dané životní situace.</p>
<b>Opatření 1.1.</b>	<b>Zřízení sociálně aktivizační služby pro rodiny s dětmi v obtížných životních situacích</b>
<b>Popis</b>	<p>V rámci opatření bude zajištěna terénní sociální služba, která bude poskytována rodině s dítětem, u kterého je jeho vývoj ohrožen v důsledku dopadů dlouhodobé krizové sociální situace, u kterého existují rizika ohrožení jeho vývoje a rodiče tuto situaci nedokáží sami bez pomoci překonat.</p> <p>Jedná se o „Sociálně aktivizační služby pro rodiny s dětmi“ (dále jen „SAS“), které dle zákona o sociálních službách těmto rodinám pomáhají. Cílem opatření je nalézt vhodného PSS, který by na území ORP Pohořelice danou službu zajišťoval. V plánovaném „Komunitním centru“ by bylo zajištěno zázemí pro pracovníky služby.</p> <p>Dále bude tomuto poskytovateli zajištěno spolufinancování ze strany ORP Pohořelice.</p> <p>Daná služba by aktivně spolupracovala s orgánem OSPOD při MěÚ Pohořelice, se školami či školními psychology a dalšími zainteresovanými subjekty.</p>
<b>Dopad na cílovou skupinu</b>	<ul style="list-style-type: none"> <li>- lepší zvládnutí obtíží rodin, s nimiž se potýkají</li> <li>- systémový přenos informací mezi odborníky, k odborníkům</li> </ul>
<b>Aktivity + časový harmonogram</b>	<p>2019</p> <ul style="list-style-type: none"> <li>- Vypracování záměru a konkrétního požadavku na službu</li> <li>- Zmapování možných PSS, kteří by požadovanou službu na území ORP Pohořelice poskytovali</li> <li>- Oslovení vybraných PSS, navázání spolupráce</li> <li>- Zajištění spolufinancování sociální služby ze strany ORP</li> </ul> <p>2020</p> <ul style="list-style-type: none"> <li>- Zahájení poskytování sociální služby</li> </ul> <p>2021</p> <ul style="list-style-type: none"> <li>- Poskytování sociální služby</li> </ul>

<sup>9</sup> Zákon o sociálních službách č. 108/2006 Sb., §3 odst. d) - přirozeným sociálním prostředím rodina a sociální vazby k osobám blízkým, domácnost osoby a sociální vazby k dalším osobám, se kterými sdílí domácnost, a místa, kde osoby pracují, vzdělávají se a realizují běžné sociální aktivity.

<b>Předpokládaný počet klientů</b>	50 rodin/rok
<b>Realizátoři a partneři</b>	Vybraný PSS Město Pohořelice, Obce v ORP Pohořelice, školy, poradna pro rodinu a mezilidské vztahy
<b>Předpokládané finanční náklady</b>	- dle vybraného poskytovatele a nákladů na danou službu
<b>Předpokládané zdroje financování</b>	MPSV, JMK Rozpočet města Pohořelice, rozpočty obcí ORP Pohořelice – v rámci systému solidárního spolufinancování
<b>Rizika realizace</b>	- Nezískání PSS - Nezájem ze strany rodin se dobrovolně zapojit do systému pomoci - Nezískání dotací, kofinancování ze strany ORP Pohořelice
<b>Kritéria hodnocení</b>	- Zahájení realizace SAS - Počet klientů v jednotlivých letech - Získané kofinancování na služby ze strany ORP Pohořelice
<b>Opatření 1.2.</b>	Podpora odborného poradenství pro rodinu, manželství a mezilidské vztahy
<b>Popis</b>	Bude podporováno poskytování odborného poradenství pro rodinu, manželství a mezilidské vztahy, které je poskytováno na DPP psychologem ve městě Pohořelice pro občany města a obcí ORP Pohořelice. Služba je zaměřena na případy s problematikou osobní, rodinnou, párovou či domácího násilí (verbální a fyzická agresivita).  Zázemí pro poskytování tohoto druhu poradenství bude zajištěno v rámci nově budovaného „Komunitního centra“ ve městě Pohořelice.
<b>Dopad na cílovou skupinu</b>	- Lepší zvládnání obtíží rodin, s nimiž se potýkají - Systémový přenos informací mezi odborníky, k odborníkům
<b>Aktivity + časový harmonogram</b>	2019 – 2021 - Poskytování odborného poradenství - Zajištění financování ze strany ORP Pohořelice - Přesun místa poskytování do budovy „Komunitního centra“
<b>Předpokládaný počet klientů</b>	2019 – 130 2020 – 135 2021 – 140
<b>Realizátoři a partneři</b>	Psycholog Město Pohořelice, obce v ORP Pohořelice Školy, PSS
<b>Předpokládané finanční náklady</b>	65 000 Kč – 80 000 Kč
<b>Předpokládané zdroje financování</b>	Rozpočet města Pohořelice, rozpočty obcí ORP Pohořelice – v rámci systému solidárního spolufinancování
<b>Rizika realizace</b>	- Nezájem o poradenství - Nezískání dotací
<b>Kritéria hodnocení</b>	- Počet klientů v jednotlivých letech - Získané finanční prostředky na poradenství ze strany ORP Pohořelice

<b>Priorita 2</b>	<b>Rozvoj navazujících služeb pro tuto cílovou skupinu</b>
<b>Popis</b>	Na území ORP Pohořelice je důležité zabývat se také otázkou navazujících služeb na služby sociální, které se budou věnovat rodinám a budou reagovat na jejich potřeby tak, aby bylo zajištěno jejich fungování v různých nepříznivých situacích.
<b>Opatření 2.1.</b>	<b>Zajištění bydlení pro mladé rodiny</b>
<b>Popis</b>	Z realizované analýzy pro potřeby KPSS v ORP Pohořelice vzešla poptávka jak ze strany veřejnosti, tak ze strany představitelů obcí po řešení bytové politiky zaměřené na mladé rodiny.  Cílem opatření je zajistit dostupné bydlení pro mladé rodiny tak, aby nebyly nuceny z regionu odcházet.  Tuto oblast budou řešit jednotlivé obce samostatně dle vypsaných dotačních výzev na budování/zřizování těchto bytů.
<b>Dopad na cílovou skupinu</b>	- Možnost setrvat na stávajícím místě - Vhodné podmínky pro fungování rodiny
<b>Aktivity + časový harmonogram</b>	- Realizace dle vypsaných výzev - Vypracování projektu - Podání žádosti o dotaci - Realizace stavby
<b>Předpokládaný počet klientů</b>	- Dle počtu potřebných rodin v jednotlivých obcích
<b>Realizátoři a partneři</b>	Město Pohořelice, obce ORP Pohořelice, soukromý investor
<b>Předpokládané finanční náklady</b>	Dle projektu
<b>Předpokládané zdroje financování</b>	EU, MMR, soukromý investor, obec realizující daný projekt
<b>Rizika realizace</b>	- Nezájem ze strany obcí řešit tuto oblast - Nevypsání dotačních výzev - Nezáiskání dotací - Nepřiměřené podmínky ve výzvě
<b>Kritéria hodnocení</b>	- Počet obcí, které dané byty realizovalo - Počet bytů



## Zpracování Minimální sítě sociálních služeb ORP Pohořelice

„Minimální sítě sociálních služeb ORP Pohořelice“ je rozuměn souhrn sociálních služeb fungujících na území ORP Pohořelice, na jejichž existenci, rozvoji nebo vzniku má město Pohořelice a obce ve SO ORP Pohořelice zájem, a také je finančně podporují. Jejich zachování je v ORP Pohořelice žádoucí a tyto služby představují nepodkročitelný základ pro sociální stabilitu dané lokality. Minimální sítě ORP Pohořelice je deklarována ochota obce/obcí podílet se na spolufinancování zařazených služeb.

Minimální síť obsahuje přehled sociálních služeb sociální prevence, odborného sociálního poradenství a sociální péče. Jsou specifikovány údaje o PSS, o zařazené sociální službě/službách, jejich kapacitě/úvazky.

Zařazení do „Minimální sítě“ je projednáváno v rámci procesu KPSS v řídicí skupině prostřednictvím Odboru sociálního a zdravotního Městského úřadu Pohořelice do 31. 1. běžného roku. Stejně tak jsou sbírány požadavky ze strany obcí v ORP Pohořelice a navázány na zařazení požadovaných sociálních služeb do „Minimální sítě“

Po sestavení „Minimální sítě“ je tato předložena k projednání komisi sociální a zdravotní, a také starostům obcí ORP Pohořelice.

K zařazení do „Minimální sítě“ musí PSS, který má zájem být do této sítě zařazen předložit registraci sociální služby a pověření žadatele k poskytování služeb obecného hospodářského zájmu – sociální služby na území JMK. Potřebnost sociální služby musí být v souladu s aktuálně platným komunitním plánem ORP Pohořelice.

Změny v „Minimální síti“ jsou prováděny opět přes proces KPSS tedy přes řídicí skupinu KPSS, komisi sociální a zdravotní. Změny jsou možné do 31. 3. běžného roku, tak aby mohly být provázány na lhůty nastavené JMK, projednány se starosty obcí ORP Pohořelice a ve volených orgánech města Pohořelice.

Služby zařazené v „Minimální síti“ pak mohou žádat město Pohořelice o dotace na sociální služby.

## Použité zkratky

ČSÚ – Český statistický úřad

DPP – dohoda o provedení práce

EU - Evropská unie

CHPS – Charitní pečovatelská služba

IP – Individuální projekt

JMK – Jihomoravský kraj

KC – Komunitní centrum

KP – komunitní plánování

KPSS – komunitní plánování sociálních služeb

MěÚ - Městský Úřad

MěÚ OSZ – Městský úřad, odbor sociální a zdravotní

MMR – Ministerstvo pro místní rozvoj

MPSV – Ministerstvo práce a sociálních věcí ČR

NNO – Nestátní nezisková organizace

OZP – osoby se zdravotním postižením

OSPOD, SPOD – orgán sociálněprávní ochrany dětí

OSSZ – okresní správa sociálního zabezpečení

PnP – příspěvek na péči

PS – pečovatelská služba

PSS – poskytovatel sociálních služeb

SFRB – Státní fond rozvoje bydlení

SO ORP – správní obvod obce s rozšířenou působností

SPRSS JMK - Střednědobý plán rozvoje sociálních služeb v Jihomoravském kraji

s.r.o. – společnost s ručením neomezeným

ÚP – Úřad práce ČR

z.s. – zapsaný spolek

z.ú. – zapsaný ústav

# Přílohy

## Příloha č. 1

### Minimální síť sociálních služeb ORP Pohořelice pro rok 2019

Poskytovatel	Název služby
Diecézní charita Brno, BŘECLAV	pečovatelská služba
Diecézní charita Brno, BŘECLAV	kontaktní centrum
DIBhS Rajhrad, Diecézní charita Brno	odlehčovací služba
Biliculum, z.ú., Mikulov	denní stacionář
Slezská Diakonie „Dorea“	raná péče
SPRP Brno	raná péče
Sdružení pěstounský rodin	dům na půli cesty*
Biliculum, z. ú., Mikulov	soc. aktivizační služba*

\*Zapojení do IP

Zdroj: MěÚ Pohořelice, odbor sociální a zdravotní

## Příloha č. 2 Připomínkový formulář



Evropská unie  
Evropský sociální fond  
Operační program Zaměstnanost



Financováno z Evropské unie, Evropského sociálního fondu,  
Operačního programu Zaměstnanost, reg. č. CZ.03.2.63/0.0/0.0/16\_063/0006541

### Návrh Komunitního plánu sociálních služeb ORP Pohorelice pro období 2019 – 2021

#### PŘIPOMÍNKOVACÍ FORMULÁŘ

PŘIPOMÍNKA č. .... (navyplňte)		
Připomínající osoba		
Jméno a příjmení: .....		
Kontakt (e-mail/telefon/adresa): .....		
Datum: .....		
K jaké průřezové prioritě se Vaše připomínka vztahuje?		
A. Zachování stávající sítě sociálních služeb v ORP Pohorelice včetně financování		
B. Podpora procesu komunitního plánování dostupnosti sociálních služeb na území ORP Pohorelice		
C. Podpora informovanosti o sociálních službách		
D. Zřízení „Komunitního centra“ ve městě Pohorelice		
K jaké cílové skupině se Vaše připomínka vztahuje?		
1. SENIŘI		
2. OSOBY SE ZDRAVOTNÍM POSTIŽENÍM		
3. OSOBY OHROŽENÉ SOCIÁLNÍM VYLOUČENÍM, OSOBY V KRIZI A ETNICKÉ MENŠINY		
4. RODINY S DĚTMI A MLÁDEŽ		
K jaké části dokumentu se Vaše připomínka vztahuje?		
Průřezová priorita číslo:	Opatření číslo:	Strana číslo:
Priorita cílové skupiny číslo:	Opatření číslo:	Strana číslo:
Jiná část dokumentu – název kapitoly:		Strana číslo:



Evropská unie  
Evropský sociální fond  
Operační program Zaměstnanost



Financováno z Evropské unie, Evropského sociálního fondu,  
Operačního programu Zaměstnanost, reg. č. CZ.03.2.63/0.0/0.0/16\_063/0006541

**Návrh Komunitního plánu sociálních služeb ORP Pohořelice  
pro období 2019 – 2021**

**PŘIPOMÍNKOVACÍ FORMULÁŘ**

Formulace připomínek:

Prostor pro Vaše další návrhy či doporučení:

*Nevypíšte:*

Projednáno s:	Projednal:	Datum:	Zpracováno:

## Příloha č. 3 Pravidla pro připomínkování



Evropská unie  
Evropský sociální fond  
Operační program Zaměstnanost



Financováno z Evropské unie, Evropského sociálního fondu,  
Operačního programu Zaměstnanost, reg. č. CZ.03.2.63/0.0/0.0/16\_063/0006341

### Návrh Komunitního plánu sociálních služeb ORP Pohorelice pro období 2019 – 2021

#### PRAVIDLA PRO PŘIPOMÍNKOVÁNÍ

##### Způsob podání připomínky:

- e-mailem: [tana.polachova@pohorelice.cz](mailto:tana.polachova@pohorelice.cz)
- poštou:  
Městský úřad Pohorelice,  
Odbor sociální a zdravotní – KPSS  
Adresa: Videňská 699, 691 23 Pohorelice

*!!! na obálce uvést: Připomínkovácí řízení KPSS !!!*

- osobně: na Městském úřadě v Pohorelicích, odboru sociálním a zdravotním, v kanceláři č. C206 na připomínkovacím formuláři.

##### Připomínkovácí formulář:

Připomínkovácí formulář i kompletní materiál určený k připomínkování je ke stažení na [www.pohorelice.cz](http://www.pohorelice.cz) v sekci odboru sociálního a zdravotního a také je k dispozici v tištěné podobě v kanceláři č. C206.

**Termín připomínkovacího řízení: 20. 11. 2018 – 29. 11. 2018**  
(platí datum odeslání mailu nebo razítko podací pošty)

Připomínka musí mít písemnou formu a musí být podána na formuláři k tomu určeném, tzv. připomínkovacím formuláři.

V případě dotazů se obraťte na odborného pracovníka – koordinátora procesu KPSS  
Ing. Tánu Poláčovou - [tana.polachova@pohorelice.cz](mailto:tana.polachova@pohorelice.cz) nebo na odborného garanta procesu  
KPSS Ing. Silvii Maturovou - [silvie.maturova@pohorelice.cz](mailto:silvie.maturova@pohorelice.cz).