

# **ZMĚNA Č. 2**

# **ÚZEMNÍHO PLÁNU**

# **BRANIŠOVICE**

**okr. Brno – venkov, ORP Pohořelice**



## **III. VYHODNOCENÍ VLIVŮ ZMĚNY Č. 2**

## **ÚZEMNÍHO PLÁNU BRANIŠOVICE**

## **NA UDRŽITELNÝ ROZVOJ ÚZEMÍ**

Pořizovatel: Městský úřad Pohořelice, Odbor územního plánování a stavební úřad,  
Vídeňská 699, 691 23 Pohořelice  
Objednatel: Obec Branišovice IČO: 00637360  
Projektant: AR projekt s.r.o., Hviezdoslavova 29, 627 00 Brno  
Tel/Fax: 545217035, Tel. 545217004  
E-mail: mail@arprojekt.cz  
www.arprojekt.cz

Vedoucí a zodpovědný projektant: Ing. arch. Milan Hučík

Číslo zakázky: 963

Datum zpracování: 06/2022

Posouzení vlivu na životní prostředí (SEA): (RNDr. Marek Banaš, Ph.D. (držitel autorizace dle zák. č. 100/2001 Sb., v platném znění, č.j.: 42028/ENV/14, prodloužené pod č.j. MZP/2019/710/1432)

## OBSAH

- A. VYHODNOCENÍ VLIVŮ ZMĚNY ÚZEMNÍHO PLÁNU NA ŽIVOTNÍ PROSTŘEDÍ ZPRACOVANÉ PODLE PŘÍLOHY STAVEBNÍHO ZÁKONA, POKUD PŘÍSLUŠNÝ ÚŘAD UPLATNIL POŽADAVEK NA TOTO VYHODNOCENÍ \_\_\_\_\_ 4
- B. VYHODNOCENÍ VLIVŮ ZMĚNY ÚP NA EVROPSKY VÝZNAMNÉ LOKALITY NEBO PTAČÍ OBLASTI, POKUD ORGÁN OCHRANY PŘÍRODY VÝZNAMNÝ VLIV NA TATO ÚZEMÍ NEVYLOUČIL \_\_\_\_\_ 74
- C. VYHODNOCENÍ VLIVŮ NA SKUTEČNOSTI ZJIŠTĚNÉ V ÚZEMNĚ ANALYTICKÝCH PODKLADECH \_\_\_\_\_ 75
- D. VYHODNOCENÍ VLIVŮ NA JINÉ SKUTEČNOSTI OVLIVNĚNÉ NAVRŽENÝM ŘEŠENÍM, NEPODCHYCENÉ V ÚZEMNĚ ANALYTICKÝCH PODKLADECH \_\_\_\_\_ 79
- E. VYHODNOCENÍ PŘÍNOSU ZMĚNY ÚZEMNÍHO PLÁNU K NAPLNĚNÍ PRIORITY ÚZEMNÍHO PLÁNOVÁNÍ PRO ZAJIŠTĚNÍ UDRŽITELNÉHO ROZVOJE ÚZEMÍ \_\_\_\_\_ 80
- F. VYHODNOCENÍ VLIVŮ NA UDRŽITELNÝ ROZVOJ ÚZEMÍ - SHRUTÍ \_\_\_\_\_ 81

## ÚVOD

Dotčený orgán vyloučil významný vliv změny č. 2 územního plánu Branišovice na příznivý stav předmětu ochrany nebo celistvost evropsky významných lokalit nebo ptačích oblastí soustavy NATURA 2000, zpracování vyhodnocení vlivů na soustavu NATURA 2000 nebylo požadováno.

**Dotčený orgán (OŽP KÚ JMK) uplatnil při projednání obsahu změny ÚP požadavek na vyhodnocení vlivů změny č. 2 územního plánu Branišovice na životní prostředí ve smyslu zákona č. 100/2001 Sb.** (stanovisko č.j. JMK 95097/2021 ze dne 29. 6. 2021).

Souběžně se změnou č. 2 ÚP Branišovice proto bylo podle § 47 odst. (3) zákona č. 183/2006 Sb., v platném znění, vypracováno Vyhodnocení předpokládaných vlivů změny č. 2 územního plánu na udržitelný rozvoj. Jeho součástí – Vyhodnocení vlivů územně plánovací dokumentace na životní prostředí dle zákona č. 100/2001 Sb. v rozsahu přílohy č. 1 zákona č. 183/2006 Sb., v platném znění – byla vypracována oprávněnou osobou (RNDr. Markem Banašem, Ph.D. (držitelem autorizace dle zák. č. 100/2001 Sb., v platném znění, č.j.: 42028/ENV/14), prodloužené pod č.j. MZP/2019/710/1432) dle zákona č. 100/2001 Sb., o posuzování vlivů na životní prostředí.

Závěry SEA posouzení a navrhovaná opatření jsou zpracovány do změny č. 2 územního plánu Branišovice.

Udržitelný rozvoj je novým rámcem strategie civilizačního rozvoje. Vychází z klasické a široce přijaté definice Komise OSN pro životní prostředí a rozvoj z r. 1987, která považuje rozvoj za udržitelný tehdy, naplní-li potřeby současné generace, aniž by ohrozil možnosti naplnit potřeby generací příštích. Cílem je takový rozvoj, který zajistí vyvážený vztah mezi třemi základními pilíři: sociálním, ekonomickým a environmentálním. Podstatou udržitelnosti je naplnění tří základních cílů:

- sociální rozvoj
- účinná ochrana životního prostředí a šetrné využívání přírodních zdrojů
- udržení vysoké a stabilní úrovně ekonomického růstu a zaměstnanosti.

Obsah vyhodnocení předpokládaných vlivů změny územního plánu na udržitelný rozvoj území je dán přílohou č. 5 vyhl.č. 500/2006 Sb., v platném znění.

# A. VYHODNOCENÍ VLIVŮ ZMĚNY ÚZEMNÍHO PLÁNU NA ŽIVOTNÍ PROSTŘEDÍ ZPRACOVANÉ PODLE PŘÍLOHY STAVEBNÍHO ZÁKONA, POKUD PŘÍSLUŠNÝ ÚŘAD UPLATNIL POŽADAVEK NA TOTO VYHODNOCENÍ

Ve svém stanovisku JMK 95097/2021 ze dne 29. 6. 2021 k Obsahu změny č. 2 ÚP Branišovice Krajský úřad Jihomoravského kraje uplatnil požadavek na vyhodnocení vlivu změny č. 2 ÚP Branišovice na životní prostředí, ve smyslu zákona č. 100/2001 Sb.

Posouzení je zpracováno oprávněnou osobou (RNDr. Markem Banašem, Ph.D. (držitelem autorizace dle zák. č. 100/2001 Sb., v platném znění, č.j.: 42028/ENV/14, prodloužené pod č.j. MZP/2019/710/1432).

Rámcový obsah vyhodnocení vlivů Změny č. 2 územního plánu Branišovice na životní prostředí je uveden v příloze č. 1 k zákonu č. 183/2006 Sb., o územním plánování a stavebním řádu (stavební zákon), ve znění pozdějších předpisů, struktura obsahu vyhodnocení vlivů je rozčleněna do 12 kapitol.

1. Stručné shrnutí obsahu a hlavních cílů územně plánovací dokumentace, vztah k jiným koncepcím
2. Zhodnocení vztahu územně plánovací dokumentace k cílům ochrany životního prostředí přijatým na vnitrostátní úrovni
3. Údaje o současném stavu životního prostředí v řešeném území a jeho předpokládaném vývoji, pokud by nebyla územně plánovací dokumentace uplatněna
4. Charakteristiky životního prostředí v oblastech, které by mohly být provedením koncepce významně zasaženy
5. Současné problémy a jevy životního prostředí, které by mohly být uplatněním politiky územního rozvoje nebo územně plánovací dokumentace významně ovlivněny, zejména s ohledem na zvláště chráněná území a lokality Natura 2000.
6. Zhodnocení stávajících a předpokládaných vlivů navrhovaných variant územního plánu na životní prostředí
7. Porovnání zjištěných nebo předpokládaných kladných a záporných vlivů podle jednotlivých variant řešení a jejich zhodnocení. Srozumitelný popis použitých metod vyhodnocení včetně jejich omezení
8. Popis navrhovaných opatření pro předcházení, snížení nebo kompenzaci všech zjištěných nebo předpokládaných závažných záporných vlivů na životní prostředí
9. Zhodnocení způsobu zapracování cílů ochrany životního prostředí přijatých na mezinárodní nebo komunitární úrovni do politiky územního rozvoje a jejich zohlednění při výběru řešení. Zhodnocení způsobu zapracování vnitrostátních cílů ochrany životního prostředí do územně plánovací dokumentace a jejich zohlednění při výběru variant řešení.
10. Návrh ukazatelů pro sledování vlivu politiky územního rozvoje a územně plánovací dokumentace na životní prostředí.
11. Návrh požadavků na rozhodování ve vymezených plochách a koridorech z hlediska minimalizace negativních vlivů na životní prostředí
12. Netechnické shrnutí výše uvedených údajů
13. Doporučení stanoviska ke koncepci

Zpracované vyhodnocení vlivů změny č. 2 územního plánu Branišovice na životní prostředí respektuje výše uvedenou strukturu a obsah dokumentu podle přílohy stavebního zákona a zohlednilo požadavky krajského úřadu a dalších dotčených orgánů na vyhodnocení vlivů. Vlivy změny č. 2 ÚP Branišovice (tj. navrhovaných rozvojových lokalit a navrhovaných změn funkčního využití území) na životní prostředí byly vyhodnoceny ze všech podstatných aspektů, a to v přehledných tabulkách i v textech.

V rámci vyhodnocení vlivů změny č. 2 územního plánu Branišovice na jednotlivé složky ŽP bylo zohledněno jak navržené funkční využití jednotlivých lokalit, tak i možná kumulace vlivů více různých lokalit a různých druhů využití území.

Z vyhodnocení vlivů na životní prostředí vyplývá, že změna č. 2 územního plánu Branišovice bude mít akceptovatelný vliv na životní prostředí. Závěry SEA posouzení a navrhovaná opatření jsou zapracovány do změny územního plánu.

## Závěry SEA posouzení a jejich zohlednění ve změně č. 2 ÚP:

„V průběhu hodnocení nebyly shledány takové významné negativní vlivy, které by realizaci návrhu Změny č. 2 ÚP jako celkové koncepce bránily nebo ji výrazně omezovaly. U některých navrhovaných ploch jsou doporučeny podmínky pro realizaci, jejichž účelem je minimalizovat či zcela eliminovat negativní vlivy jejich realizace. Vliv návrhu změny ÚP jako celkové koncepce je i při zahrnutí kumulativních vlivů dosavadních aktivit v území akceptovatelný. Je však žádoucí respektovat konkrétní doporučení uvedená v kap. 8 a kap. 11.“

### Poznámka:

Po veřejném projednání změny územního plánu byla na základě nesouhlasného stanoviska dotčeného orgánu vyřazena z dalšího projednávání dílčí změna č. 2.8. „Vymezení zastavitelné plochy BR 18, plochy bydlení v rodinných domech“.

Vyhodnocení vlivu ÚP na životní prostředí nebylo kvůli této dílčí úpravě měněno, text týkající se zastavitelné plochy BR 18 se nepoužije.

**Změna č. 2 ÚP Branišovice - Vyhodnocení  
vlivů územně plánovací dokumentace na  
životní prostředí dle zákona č. 100/2001 Sb.  
v rozsahu přílohy č. 1 zákona  
č. 183/2006 Sb.**



**Zhotovitel:**

Ekogroup Czech s.r.o., č.p. 52, 783 16 Dolany

**Odpovědný řešitel:**

RNDr. Marek Banaš, Ph.D. - držitel autorizace dle zák. č. 100/2001 Sb., v platném znění, č.j.: 42028/ENV/14, rozhodnutí o prodloužení autorizace č.j. MZP/2019/710/1432

**Řešitelský tým:**

RNDr. Marek Banaš, Ph.D.  
Mgr. Martin Franc

<http://www.ekogroup.cz>, tel. 605-567905, email: [banas@ekogroup.cz](mailto:banas@ekogroup.cz)



Listopad 2021

## Obsah:

Seznam použitých zkratk	5
Úvod	6
1 Stručné shrnutí obsahu a hlavních cílů územně plánovací dokumentace, vztah k jiným koncepcím	7
1.1 Stručné shrnutí obsahu a hlavních cílů územně plánovací dokumentace	7
1.2 Vztah územního plánu k jiným koncepcím	8
1.2.1 Soulad s Politikou územního rozvoje ČR	8
1.2.2 Soulad s územně plánovací dokumentací vydanou Jihomoravským krajem	9
1.2.3 Soulad s dalšími koncepčními rozvojovými materiály	11
2 Zhodnocení vztahu územně plánovací dokumentace k cílům ochrany životního prostředí přijatým na vnitrostátní úrovni	12
3 Údaje o současném stavu životního prostředí v řešeném území a jeho předpokládaném vývoji, pokud by nebyla územně plánovací dokumentace uplatněna	15
3.1 Základní charakteristika zájmového území	15
3.1.1 Geologické a geomorfologické poměry	15
3.1.2 Eroze	16
3.1.3 Klimatické a hydrologické poměry	16
3.1.4 Pedologické poměry	17
3.1.5 Biogeografické poměry	17
3.1.6 Fytogeografická klasifikace a potenciální přirozená vegetace	17
3.1.7 Radonový index geologického podloží	17
3.1.8 Nerostné suroviny	18
3.1.9 Poddolovaná území	18
3.1.10 Archeologická naleziště, historické památky	18
3.2 Ochrana přírody a krajiny	18
3.2.1 Velkoplošná zvláště chráněná území	18
3.2.2 Maloplošná zvláště chráněná území	18
3.2.3 Území soustavy Natura 2000	18
3.2.4 Památné stromy a přírodní parky	19
3.2.5 Územní systém ekologické stability	19
3.2.6 Významné krajinné prvky	20
3.2.7 Migrační propustnost území	20
3.3 Krajinný ráz	21
3.4 Předpokládaný vývoj složek ŽP bez realizace územně plánovací dokumentace	23
4 Charakteristiky životního prostředí v oblastech, které by mohly být provedením koncepce významně zasaženy	24
4.1 Půda a horninové prostředí	24
4.1.1 Zábory ZPF	24
4.1.2 Eroze a stabilita svahů	25
4.1.3 Pozemky určené k plnění funkce lesa	25
4.2 Voda	26
4.2.1 Jakost povrchových a podzemních vod	26
4.2.2 Změny odtokových poměrů	26
4.3 Ověduší a klima	26
4.4 Příroda a krajina	27
4.4.1 Stávající přírodní a přírodě blízké biotopy	27
4.4.2 Fauna a flóra	27
4.4.3 Významné krajinné prvky (VKP)	27
4.4.4 Krajinný ráz	28
4.4.5 Propustnost krajiny	28
4.5 Veřejné zdraví obyvatelstva vč. sociálně ekonomických jevů	28

4.5.1	Kvalita ovzduší.....	28
4.5.2	Hluk a vibrace .....	28
4.5.3	Sociální a ekonomická situace obyvatelstva .....	29
4.6	Hmotný majetek a kulturní památky.....	29
5	Současné problémy a jevy životního prostředí, které by mohly být uplatněním politiky územního rozvoje nebo územně plánovací dokumentace významně ovlivněny, zejména s ohledem na zvláště chráněná území a lokality Natura 2000 .....	30
6	Zhodnocení stávajících a předpokládaných vlivů navrhovaných variant územního plánu na životní prostředí.....	31
6.1	Souhrnné zhodnocení vlivu územního plánu na životní prostředí z hlediska kumulativních a synergických vlivů, včetně zhodnocení dlouhodobých, střednědobých, krátkodobých, trvalých, přechodných, kladných a záporných, včetně vztahů mezi uvedenými oblastmi hodnocení .....	31
6.1.1	Vlivy na půdu.....	31
6.1.2	Dopravní zátěž území, hluková a imisní zátěž, veřejné zdraví .....	32
6.1.3	Zvýšení produkce odpadů a odpadních vod, zvýšení rizika havárií.....	32
6.1.4	Změny odtokových poměrů .....	33
6.1.5	Vlivy na čerpání vod .....	33
6.1.6	Vlivy na hmotné statky, kulturní dědictví včetně dědictví architektonického a archeologického.....	33
6.1.7	Vlivy na ovzduší.....	34
6.1.8	Vliv na krajinný ráz, na biologickou rozmanitost, faunu, flóru, zvláště chráněná území, lokality soustavy Natura 2000, VKP, ÚSES a ekosystémy .....	34
6.1.9	Závěr .....	35
6.2	Detailní zhodnocení vlivu územního plánu na životní prostředí.....	35
7	Porovnání zjištěných nebo předpokládaných kladných a záporných vlivů podle jednotlivých variant řešení a jejich zhodnocení. Srozumitelný popis použitých metod vyhodnocení včetně jejich omezení .....	49
8	Popis navrhovaných opatření pro předcházení, snížení nebo kompenzaci všech zjištěných nebo předpokládaných závažných záporných vlivů na životní prostředí.....	51
9	Zhodnocení způsobu zapracování cílů ochrany životního prostředí přijatých na mezinárodní nebo komunitární úrovni do politiky územního rozvoje a jejich zohlednění při výběru řešení. Zhodnocení způsobu zapracování vnitrostátních cílů ochrany životního prostředí do územně plánovací dokumentace a jejich zohlednění při výběru variant řešení.....	52
10	Návrh ukazatelů pro sledování vlivu politiky územního rozvoje a územně plánovací dokumentace na životní prostředí.....	53
11	Návrh požadavků na rozhodování ve vymezených plochách a koridorech z hlediska minimalizace negativních vlivů na životní prostředí .....	54
12	Netechnické shrnutí výše uvedených údajů .....	55
	Doporučení stanoviska ke koncepci.....	56
	Seznam použitých podkladů .....	57
	Přílohy.....	58



### Seznam obrázků:

Obr. 1: Situační mapa polohy zájmového území obce Branišovice (podkladová data: www.mapy.cz).....	15
Obr. 2: Situační znázornění svahových nestabilit v zájmovém území (zdroj: Mapový server ČGS).....	16
Obr. 3: Mapy erozní ohroženosti půd v zájmovém území (zdroj: VÚMOP).....	16
Obr. 4: Mapa radonového indexu + legenda (www.geology.cz).....	17
Obr. 5: Poloha řešeného území ve vztahu k evropsky významným lokalitám soustavy Natura 2000 (podkladová data: ČÚZK, AOPK).....	19
Obr. 4: Zobrazení biotopu zvláště chráněných druhů velkých savců v zájmovém území (podkladová data: AOPK ČR 2019, ČÚZK).....	21
Obr. 7: Plochy BR 17 a UP 11 na koordinačním výkresu ÚP a leteckém snímku (zdroj: AR projekt 2021, ČÚZK).....	38
Obr. 8: Plochy BR 18 a VZ 1 na koordinačním výkresu ÚP a leteckém snímku (zdroj: AR projekt 2021, ČÚZK).....	40
Obr. 9: Plocha SO 4 na koordinačním výkresu ÚP a leteckém snímku (zdroj: AR projekt 2021, ČÚZK).....	42
Obr. 10: Plocha VS 4 na koordinačním výkresu ÚP a leteckém snímku (zdroj: AR projekt 2021, ČÚZK).....	44

### Seznam tabulek:

Tab. 1: Charakteristiky životního prostředí potenciálně ovlivnitelné realizací Změny č. 2 ÚP Branišovice.....	24
Tab. 2: Skladba pozemků v řešeném území.....	25
Tab. 3: Stupnice hodnocení předpokládaných vlivů na životní prostředí.....	36
Tab. 4: Hodnocení významnosti vlivu realizace ploch návrhu Změny č. 2 ÚP Branišovice na složky životního prostředí.....	37
Tab. 5: Popis opatření pro předcházení snížení nebo kompenzaci zjištěných negativních vlivů pro jednotlivé rozvojové plochy.....	54

## Seznam použitých zkratk

AOPK ČR	– Agentura ochrany přírody a krajiny České republiky
ČGS	– Česká geologická služba
ČOV	– čistírna odpadních vod
ČSÚ	– Český statistický úřad
DMK	– dálkový migrační koridor
EVL	– evropsky významná lokalita
CHKO	– chráněná krajinná oblast
CHOPAV	– chráněná oblast přirozené akumulace vod
KÚ	– krajský úřad
k. ú.	– katastrální území
LBC	– lokální biocentrum
LBK	– lokální biokoridor
JMK	– Jihomoravský kraj
MZCHÚ	– maloplošné zvláště chráněné území
MŽP ČR	– Ministerstvo životního prostředí České republiky
NDOP	– nálezová databáze ochrany přírody
ORP	– obec s rozšířenou působností
PO	– ptačí oblast
PP	– přírodní památka
PUPFL	– pozemek určený pro plnění funkce lesa
PÚR ČR	– Politika územního rozvoje České republiky
RBC	– regionální biocentrum
STL	– středotlaký plynovod
TTP	– trvalé travní porosty
ÚAP	– územní analytické podklady
ÚP	– územní plán
ÚPD	– územně plánovací dokumentace
ÚSES	– územní systém ekologické stability
VKP	– významný krajinný prvek
VTL	– vysokotlaký plynovod
ZCHÚ	– zvláště chráněné území
ZOPK	– Zákon č. 114/1992 Sb. o ochraně přírody a krajiny, v platném znění
ZPF	– zemědělský půdní fond
ZPV	– Zákon č. 100/2001 Sb. o posuzování vlivů na životní prostředí, v platném znění
ZÚR	– zásady územního rozvoje

## Úvod

Posuzovaná územně plánovací dokumentace - „Změna č. 2 ÚP Branišovice“ (textová + grafická část) byla zpracována společností AR projekt s.r.o. v říjnu 2021. Pořizovatelem Změny č. 2 ÚP je Městský úřad Pohořelice, Odbor územního plánování a stavební úřad, Vídeňská 699, 691 23 Pohořelice.

Předkládané Vyhodnocení vlivů územně plánovací dokumentace na životní prostředí je zpracováno na základě § 10i zákona č. 100/2001 Sb., o posuzování vlivů na životní prostředí, ve znění pozdějších předpisů. Rámcový obsah Vyhodnocení vlivů územního plánu na udržitelný rozvoj území stanoví příloha zákona č. 183/2006 Sb. o územním plánování a stavebním řádu. Posouzení vlivů územního plánu na životní prostředí, zpracované osobou oprávněnou podle § 19 zákona č. 100/2001 Sb., je nedílnou součástí Změny č. 2 ÚP Branišovice.

Nutnost posouzení ve smyslu výše citovaného zákona a jeho rozsah vychází ze stanoviska KÚ Jihomoravského kraje č.j. JMK 95097/2021 ze dne 29.6.2021. Při zpracování posouzení byla respektována také stanoviska dalších dotčených orgánů veřejné správy a dalších subjektů ke zveřejněnému „Navrhovanému obsahu změny č. 2 územního plánu Branišovice“.

Základními materiály pro zpracování Vyhodnocení jsou textová a grafická část dokumentů „Územní plán Branišovice úplné znění po změně č. 2“ a „Odůvodnění Změny č. 2 územního plánu Branišovice“. Využity byly také další koncepční podklady a informace, poskytnuté zpracovateli Vyhodnocení předkladatelem koncepce, dále konzultace s orgány veřejné správy a literární a mapové podklady. Nezbytným podkladem pro zpracování Vyhodnocení byl také terénní průzkum návrhových ploch a jejich okolí v průběhu listopadu 2021. Veškeré použité materiály jsou uvedeny v závěru Vyhodnocení v kapitole „Seznam použitých podkladů“.

# 1 Stručné shrnutí obsahu a hlavních cílů územně plánovací dokumentace, vztah k jiným koncepcím.

## 1.1 Stručné shrnutí obsahu a hlavních cílů územně plánovací dokumentace

Změna č. 2 ÚP Branišovice je zpracována dle stavebního zákona (zákon č. 183/2006 Sb., o územním plánování a stavebním řádu, ve znění pozdějších předpisů) a v souladu s požadavky vyhlášky č. 500/2006 Sb., o územně analytických podkladech, územně plánovací dokumentaci a způsobu evidence územně plánovací činnosti, ve znění vyhlášky č. 458/2012 Sb. a vyhlášky č. 501/2006 Sb., o obecných požadavcích na využívání území, ve znění pozdějších předpisů.

Obec Branišovice má platný územní plán, který byl Zastupitelstvem obce schválen 8. 2. 2011 a nabyl účinnosti 23. 2. 2011. Změna č. 2 ÚP Branišovice je pořizována na podkladě usnesení z jednání zastupitelstva obce Branišovice konaného dne 03. 08. 2021 k pořízení změny č. 2 Územního plánu Branišovice zkráceným postupem, které schválilo v souladu s § 55a a 55b zákona č. 183/2006 Sb. o územním plánování a stavebním řádu (stavební zákon) v platném znění, obsah změny územního plánu.

Na základě schváleného obsahu Změny č. 2 ÚP Branišovice byl v souladu se stavebním zákonem, vyhláškou č. 500/2006 Sb. a vyhláškou č. 501/2006 Sb. vypracován autorizovaným architektem Ing.arch. Milanem Hučíkem (č. autorizace ČKA 02483) a kolektivem z AR projekt s.r.o. návrh změny č. 2 ÚP Branišovice.

Změna č. 2 vyplynula z potřeby aktualizovat ÚP Branišovice v důsledku změn mapového podkladu a z prověření požadavků na dílčí změny územního plánu. Předmětem koncepce je konkrétně vymezení celkově šesti návrhových zastavitelných ploch - ploch s rozdílným způsobem využití území.

Konkrétně jsou v prostoru obce Branišovice v předloženém územním plánu (AR projekt 2021) nově vymezeny následující plochy s rozdílným způsobem využití:

Označení plochy	Funkční využití plochy	Popis
BR 17	BR – plocha bydlení v rodinných domech	nová plocha v centrální části obecní zástavby v rámci zastavěného území
BR 18	BR – plocha bydlení v rodinných domech	nová plocha v severní části sídla ve vazbě na zastavěné území
SO 4	SO – plocha smíšená obytná	změna funkčního využití území v areálu stávajícího zámku
VS 4	VS – plocha výroby a skladování	nová plocha v jižní části zájmového území ve vazbě na stávající výrobní areál
VZ 1	VZ – plocha výroby lesnické a zemědělské	nová plocha v severní části sídla ve vazbě na zastavěné území
UP 11	UP – plocha veřejných prostranství	nová plocha ve východní části obce na pomezí zastavěného a nezastavěného území

Dále je návrhem Změny č. 2 ÚP Branišovice navržena 1 plocha změn v krajině ZZ (plochy zemědělské – plochy zahrad a sadů ZZ 1). Dále bylo zpřesněno vymezení 16 ploch změn v krajině na novou digitální katastrální mapu. Tyto plochy byly vymezeny platným územním plánem a v území zastupují protierozní funkci a vytváří funkční strukturu ÚSES. Jedná se o plochy NP (plochy přírodní – NP 1 – NP 10), NS (plochy smíšené nezastavěného území – NS 1 – NS 5), ZT (plochy zemědělské – trvalé travní porosty – ZT 1 a ZT 2). Tyto

plochy nebudou z pohledu složek životního prostředí a veřejného zdraví kolizní, vesměs budou mít pozitivní efekt na zemědělskou krajinu v obci. V plochách není dle stanovených regulativů umožněna realizace jiných staveb, než staveb pro zemědělství, vodní hospodářství, těžbu nerostů, pro ochranu přírody a krajiny, pro veřejnou dopravní a technickou infrastrukturu, pro snižování nebezpečí ekologických a přírodních katastrof a pro odstraňování jejich důsledků.

Součástí návrhu ÚP je vymezení zastavěného území obce Branišovice k datu 13. 9. 2021.

## 1.2 Vztah územního plánu k jiným koncepcím

### 1.2.1 Soulad s Politikou územního rozvoje ČR

Návrh Změny č. 2 ÚP Branišovice je v souladu se strategií a základními podmínkami pro naplňování úkolů územního plánování i s republikovými prioritami územního plánování pro zajištění udržitelného rozvoje území, stanovenými Politikou územního rozvoje České republiky, ve znění Aktualizace č. 1, schválené usnesením vlády ČR č. 276 ze dne 15. 4. 2015, Aktualizace č. 2, schválené usnesením vlády ČR č. 629 ze dne 2. 9. 2019, Aktualizace č. 3, schválené usnesením vlády ČR č. 630 ze dne 2. 9. 2019, Aktualizace č. 5, schválené usnesením vlády ČR č. 833 ze dne 17. 8. 2020 a Aktualizace č. 4, která byla schválena usnesením vlády ČR č. 618 ze dne 12. 7. 2021.

Obec Branišovice leží v ORP Pohořelice, Jež je dle PÚR ČR v aktuálním znění součástí specifické oblasti SOB9, ve které se projevuje aktuální problém ohrožení území suchem. PÚR ČR v aktuálním znění v této specifické oblasti definují a stanovují úkoly pro územní plánování jak na krajské úrovni, tak na úrovni územních plánů. Konkrétně jsou pro specifickou oblast SOB9 v platné PÚR ČR stanoveny následující úkoly pro územní plánování:

- a) vytvářet územní podmínky pro podporu přirozeného vodního režimu v krajině a zvyšování jejich retenčních a akumulačních vlastností, zejm. vytvářením územních podmínek pro vznik a zachování odolné stabilní vyvážené pestré a členité krajiny, tj. krajiny s vhodným poměrem ploch lesů, mezí, luk, vodních ploch a vodních toků (zejména neregulované vodní toky s doprovodnou zelení), cestní sítě (s doprovodnou zelení), a orné půdy (zejm. velké plochy orné půdy rozčleněné mezemi, cestní sítí, vsakovacími travními pruhy),
- b) vytvářet územní podmínky pro revitalizaci a renaturaci vodních toků a niv a pro obnovu ostatních vodních prvků v krajině,
- c) vytvářet územní podmínky pro hospodaření se srážkovými vodami v urbanizovaných územích, tj. dbát na dostatek ploch sídelní zeleně a vodních ploch určených pro zadržování a zasakování vody,
- d) vytvářet územní podmínky pro zvyšování odolnosti půdy vůči větrné a vodní erozi, zejm. zatravněním a zakládáním a udržováním dalších protierozních prvků, např. větrolamů, mezí, zasakovacích pásů a příkopů,
- e) vytvářet územní podmínky pro rozvoj a údržbu vodohospodářské infrastruktury, pro zabezpečení požadavků na dodávky vody v období nepříznivých hydrologických podmínek, zejm. pro infrastrukturu k zajištění dodávek vody z oblastí s příznivější vodohospodářskou situací a s ohledem na místní podmínky pro budování nových zejm. povrchových zdrojů vody,
- f) pro řešení problematiky sucha, zejm. tak jak je specifikováno výše v písm. a) až e) (příp. navrhopvat i další vhodná opatření pro obnovu přirozeného vodního režimu v krajině) využívat zejména územní studie krajiny.

Požadavky vyplývající z polohy obce ve specifické oblasti SOB9 jsou řešeny v platném ÚP Branišovice. Z PÚR ČR v aktuálním znění pro území obce Branišovice nevyplývají v rámci změny územního plánu žádné další požadavky, které by bylo nutno zohlednit.

Správní území obce Branišovice v trase transevropských multimodálních koridorů, koridorů vysokorychlostních tratí, koridorů vodní dopravy, koridorů elektroenergetiky, koridorů VVTL plynovodů, koridorů pro dálkovody. Podrobné zhodnocení souladu návrhu změny ÚP s PÚR ČR v aktuálním znění je uvedeno v kap. II.3.1. odůvodnění návrhu ÚP.

**Návrh Změny č. 2 ÚP Branišovice je v souladu s Politikou územního rozvoje v platném znění.**

## 1.2.2 Soulad s územně plánovací dokumentací vydanou Jihomoravským krajem

### Zásady územního rozvoje Jihomoravského kraje

Zásady územního rozvoje Jihomoravského kraje (dále jen ZÚR) byly vydány na 29. zasedání Zastupitelstva Jihomoravského kraje, které se konalo dne 5. 10. 2016, usnesením č. 2891/16/Z 29 a nabyly účinnosti 03. 11. 2016. V roce 2020 byly vydány Aktualizace č. 1 a 2 ZÚR Jihomoravského kraje, jež vešly ve stejném roce v platnost.

ZÚR konkretizují republikové priority územního plánování na podmínky kraje, zpřesňují rozvojové oblasti a osy vymezené v PÚR, národní koridory dopravní a technické infrastruktury a jejich průchod územím. ZÚR rovněž vymezují další plochy a koridory nadmístního významu a plochy a koridory územního systému ekologické stability.

V ZÚR JMK v platném znění není uvedeno zařazení správního území obce Branišovice do specifické oblasti SOB9. Důvodem je skutečnost, že poslední aktualizace PÚR ČR, jejíž součástí je mimo jiné nově vymezena specifická oblast SOB9, vešla v platnost až po vydání poslední aktualizace ZÚR JMK.

V ZÚR JMK je dále navrženo zpřesnění úkolů pro územní plánování. Řešeného území se dotýkají obecné úkoly, zejména požadavky na koordinaci územně plánovací činnosti, integrovaný a vyvážený rozvoj, vymezování dostatečných ploch v oblasti protipovodňové ochrany, problematiky eroze a sucha, atp. Správní území obce Branišovice je dotčeno těmito konkrétními záměry:

označení v ZÚR JMK	název v ZÚR JMK	označení v ÚP Branišovice	název v ÚP Branišovice
DS 21	Silnice I/53 Znojmo – Pohořelice, homogenizace včetně MÚK	DS 2	DS – plochy silniční dopravy
RK 106A	regionální biokoridor	RBK	RBK – regionální biokoridor
RK 107	regionální biokoridor	RBK	RBK – regionální biokoridor

Všechny výše uvedené záměry jsou ve stávajícím platném ÚP Branišovice zapracovány. Návrh Změny č. 2 ÚP Branišovice není v rozporu se záměry a prioritami stanovenými pro území obce v ZÚR JMK v aktuálním znění. Podrobné zhodnocení souladu návrhu změny územního plánu obce Branišovice se ZÚR Jihomoravského kraje v aktuálním znění je uvedeno v kap. II.3.2. odůvodnění návrhu změny ÚP.

**Návrh Změny č. 2 ÚP Branišovice je v souladu s prioritami územního plánování kraje pro zajištění udržitelného rozvoje území i s ostatními podmínkami a ustanoveními Zásadami územního rozvoje Jihomoravského kraje, v aktuálním platném znění.**

### 1.2.3 Soulad s dalšími koncepčními rozvojovými materiály

#### Integrovaný krajský program ke zlepšení kvality ovzduší JMK včetně aktualizací (2004, 2006, 2009, 2012) (Bucek s.r.o. 2012)

Stanovené relevantní cíle:

- snížit imisní zátěž znečišťujícími látkami pod úroveň stanovenou platnými imisními limity v lokalitách, kde jsou tyto limity překračovány (v oblastech se zhoršenou kvalitou ovzduší PM10).
- dodržet ve stanoveném termínu doporučené hodnoty krajských emisních stropů v roce 2010 pro oxid siřičitý, oxidy dusíku a VOC.
- udržet podlimitní imisní zátěž v lokalitách, kde nedochází k překračování ostatních imisních limitů, dle současně platné legislativy.

*Návrh Změny č. 2 ÚP Branišovice neobsahuje plochy nebo koridory, jejichž realizace by vedla k významnému zvýšení imisní zátěže území obce. Proto s uvedenou koncepcí není hodnocený návrh změny ÚP ve střetu.*

#### Územní energetická koncepce Jihomoravského kraje 2018-2043 (SEVEN7 Energy s.r.o., 2017)

Územní energetická koncepce vychází ze státní energetické koncepce, obsahuje cíle a principy řešení energetického hospodářství na úrovni kraje a vytváří podmínky pro hospodárné nakládání s energií v souladu s potřebami hospodářského a společenského rozvoje včetně ochrany životního prostředí a šetrného nakládání s přírodními zdroji energie.

*Požadavky a zásady uvedené v této koncepci nejsou s návrhem Změny č. 2 ÚP Branišovice ve střetu.*

#### Plán odpadového hospodářství Jihomoravského kraje 2016 – 2025 (ECO – Management, s.r.o., listopad 2015)

*Na uvedený koncepční dokument nemá předkládaný návrh Změny č. 2 ÚP Branišovice přímou vazbu. Způsob nakládání s odpady v obci se hodnocenou koncepcí nemění.*

#### Generel dopravy Jihomoravského kraje (IKP Consulting Engineers s.r.o., únor 2006)

Oborový dokument obsahující komplexní návrh řešení rozvoje dopravy a dopravní infrastruktury v kraji s návrhem priorit.

*Na uvedený koncepční dokument nemá předkládaný návrh Změny č. 2 ÚP přímou vazbu.*

#### Plán rozvoje vodovodů a kanalizací území Jihomoravského kraje – aktualizace k roku 2017 s výhledem do roku 2050 (Aquatris a.s., srpen 2019)

*Požadavky a zásady uvedené v této koncepci jsou návrhem Změny č. 2 ÚP Branišovice respektovány. V projednávané Změně č. 2 ÚP je zachováno stávající hospodaření s vodou a pro nové rozvojové plochy je navrženo řešení jejich napojení na vodovodní řad a jejich odkanalizování.*

Územní plán dále respektuje následující koncepční rozvojové materiály Jihomoravského kraje:

- **Územně analytické podklady Jihomoravského kraje – 4. úplná aktualizace 2017** (Urbanistické středisko Brno, spol. s r.o., červen 2017)
- **Koncepce ochrany přírody a krajiny Jihomoravského kraje** (Atelier Fontes, s.r.o., červen 2004, akt. 2010)
- **Plán dílčího povodí Dyje 2016 - 2021** (Aquatris a.s., 2015)
- **Koncepce rozvoje cyklistiky v Jihomoravském kraji na období 2016 - 2023** (Centrum dopravního výzkumu, v.v.i., červen 2015);



- **Strategie rozvoje Jihomoravského kraje 2012 – 2020** (SPF Group, v.o.s. 2012);
- **Program rozvoje Jihomoravského kraje na období 2018-2021** (GaREP, spol. s.r.o., 2017);
- **Program rozvoje cestovního ruchu Jihomoravského kraje 2014-2020** (GaREP, spol. s r.o. 2013);
- **Studie protipovodňových opatření** (Pöyry Environment a.s., Brno, květen 2007).
- **Povodňový plán Jihomoravského kraje** (PVRV+HYDROSOFT+ENVIPARTNER, listopad 2014)

## 2 Zhodnocení vztahu územně plánovací dokumentace k cílům ochrany životního prostředí přijatým na vnitrostátní úrovni

Hlavní cíle ochrany životního prostředí přijaté na vnitrostátní úrovni jsou obsaženy ve Státní politice životního prostředí České republiky 2030 s výhledem do 2050 (SPŽP 2030). Lze konstatovat, že návrh Změny č. 2 ÚP Branišovice není s těmito cíli v rozporu.

Ekologická problematika legislativy České republiky a Evropské unie se v relevantních požadavcích dále promítá do platných obecně závazných předpisů a krajských dokumentů a odráží se v cílech, které jsou v těchto dokumentech uvedeny.

Je třeba vzít v úvahu, že územní plán je nástrojem pro vymezení ploch a linií daného zaměření, nikoliv nástrojem pro aplikaci opatření organizačního charakteru. Z tohoto pohledu jsou také vnímány možné aplikace dále uváděných dokumentů.

Vztah návrhu Změny č. 2 ÚP Branišovice k jednotlivým cílům uvedeným ve strategických dokumentech je vyjádřen pomocí symboliky A/N\*, která v tomto případě vyjadřuje, zda návrh Změny č. 2 ÚP Branišovice přispívá k jejich dosažení.

\*A Realizaci ÚP je možné ovlivnit dosažení cíle (cíl je z hlediska návrhu Změny č. 2 ÚP Branišovice relevantní)

\*N Realizace ÚP nemá na dosažení cíle žádný vliv (cíl není z hlediska návrhu Změny č. 2 ÚP Branišovice relevantní)

Koncepce/Cíl	Vztah návrhu Změny č. 2 ÚP Branišovice k danému cíli
<i>Státní politika životního prostředí ČR pro období 2012/2020</i>	
Životní prostředí a zdraví Dostupnost vody je zajištěna a její jakost se zlepšuje; Kvalita ovzduší se zlepšuje; Expozice obyvatel a životního prostředí nebezpečným chemickým látkám se snižuje; Hluková zátěž a světelné znečištění se snižují; Přípravenost a resilience společnosti vůči mimořádným událostem a krizovým situacím se zvyšuje; Adaptovaná sídla umožňují kvalitní a bezpečný život obyvatel	A
Přechod ke klimatické neutralitě a oběhovému hospodářství Emise skleníkových plynů jsou snižovány; Oběhové hospodářství zaručuje hospodárné nakládání se surovinami, výrobky a odpady v ČR	N

Koncepce/Cíl	Vztah návrhu Změny č. 2 ÚP Branišovice k danému cíli
Příroda a krajina Ekologická stabilita krajiny je obnovena, hospodaření v krajině je dlouhodobě udržitelné a reaguje na změnu klimatu; Biologická rozmanitost je zachovávána v mezích tlaku změny klimatu	A
<b>Strategický rámeček udržitelného rozvoje ČR 2030</b>	
Lidé a společnost Zlepšování podmínek pro zdravý život Zlepšování životního stylu a zdravotního stavu populace	A
Odolné ekosystémy Ochrana krajiny jako předpoklad pro ochranu druhové diverzity Odpovědné hospodaření v zemědělství a lesnictví Adaptace na změny klimatu	A
<b>Strategie regionálního rozvoje ČR 2021+</b>	
Vytvořit podmínky pro dostupné bydlení a zkvalitnit sídlištní celky	A
Odstraňování starých ekologických zátěží, revitalizace brownfields a území po bývalé těžbě nerostných surovin	A
Zlepšit mikroklimatické podmínky v metropolitních územích	N
Podpořit udržitelný prostorový rozvoj aglomerací	N
Posílit koordinační roli obce při usměrňování rozvoje krajin	A
Zlepšit ovzduší ve venkovském zázemí regionálních center	N
Využit moderních systémů hospodaření v krajině a snížit negativní dopady intenzivního způsobu hospodaření v území	A
Rozvíjet nové zdroje energie získávající energii z obnovitelných zdrojů a úložišť energie	N
Upravit přenosovou a distribuční soustavu s cílem umožnit připojení nových zdrojů obnovitelné energie	N
<b>Plán hlavních povodí České republiky</b>	
Ochrana vod jako složky životního prostředí - chránit povrchové a podzemní vody, umožnit udržitelné a vyvážené užívání vodních zdrojů, udržení a systematické zvyšování biologické rozmanitosti původních druhů	N
Ochrana před povodněmi a dalšími škodlivými účinky vod.	A
<b>Státní program ochrany přírody a krajiny ČR</b>	
udržet a zvyšovat ekologickou stabilitu krajiny s mozaikou vzájemně propojených biologicky funkčních prvků a částí, schopných odolávat vnějším negativním vlivům; udržet a zvyšovat přírodní a estetické hodnoty krajiny; zajistit udržitelné využívání krajiny jako celku především omezením zástavby krajiny, zachováním její prostupnosti a omezením další fragmentace s přednostním využitím ploch v sídelních útvarech, případně ve vazbě na ně; zajistit odpovídající péči o optimalizovanou soustavu ZCHÚ a vymezený ÚSES	A

Koncepce/Cíl	Vztah návrhu Změny č. 2 ÚP Branišovice k danému cíli
obnovit přirozené hydroekologické funkce krajiny a posílit schopnosti krajiny odolávat a přizpůsobovat se očekávaným klimatickým změnám, zajistit udržitelné využívání vodního bohatství jako celku, zachovávat a zvýšit biologickou rozmanitost vodních a mokřadních ekosystémů obnovením volné prostupnosti vodního prostředí a omezit jeho další fragmentaci;	A
zabezpečit ochranu půdy jako nezastupitelného a neobnovitelného přírodního zdroje.	A
<b><i>Střednědobá strategie (do roku 2020) zlepšení kvality ovzduší v ČR</i></b>	
Dosažení imisních limitů na celém území ČR do roku 2020 a současně udržování a zlepšování kvality ovzduší tam, kde jsou současné koncentrace znečišťujících látek pod hodnotami imisních limitů.	N
Dodržení k roku 2020 národních emisních stropů stanovených scénářem NPSEWAM.	N
Postupné vytváření podmínek pro splnění národních závazků snížení emisí k roku 2025 a 2030.	N
Dobudování kapacit systému posuzování kvality ovzduší (technická a znalostní základna, lidské zdroje).	N
<b><i>Strategie ochrany před povodněmi pro území ČR</i></b>	
Pro efektivní ochranu před povodněmi vycházet z kombinace opatření v krajině, která zvyšují přirozenou akumulaci a retardaci vody v území a technických opatření k ovlivnění povodňových průtoků	A
<b><i>Národní strategie ochrany biologické rozmanitosti</i></b>	
Podpora obnovy a vytváření ekologicky významných krajinných segmentů (meze, remízky, liniová i mimolesní zeleň, travní porosty zvláště pak nivní louky atd.).	A
Zachování nebo zvýšení současné výměry lesů jako minimálního základu pro uplatňování potřeb ochrany lesní biodiverzity při zachování všech ostatních funkcí lesa.	N
<b><i>Národní strategie ochrany biologické rozmanitosti</i></b>	
Zlepšení retenční funkce krajiny diverzifikací využívání krajiny a krajinných prvků a odstraněním melioračních úprav v zemědělsky neperspektivních částech krajiny.	A
Prosazování účinných protipovodňových opatření s využitím přirozených hydroekologických funkcí.	A
Podpora významu zvláště chráněných území a ÚSES zajištění prostupnosti krajiny	A
Dokončení systému účinného čištění odpadních vod na území České republiky.	N
Snížit rizika znečištění podzemních a povrchových vod ze starých ekologických zátěží a ekologických havárií.	N
Zachování pestrých hydromorfologické útvarů, umožnit jejich vznik, existenci a ošetřit jejich ochranu	N
Posílení nástroje podporujícího opětovné využití starých průmyslových zón (brownfields).	A
Realizace chybějících skladebných částí ÚSES.	A
Omezování fragmentace krajiny způsobené migračními bariérami.	N

### 3 Údaje o současném stavu životního prostředí v řešeném území a jeho předpokládaném vývoji, pokud by nebyla územně plánovací dokumentace uplatněna

#### 3.1 Základní charakteristika zájmového území

Obec Branišovice leží cca 7 km jihovýchodně od Pohořelic v okrese Brno-venkov v Jihomoravském kraji. Příslušnou obcí s rozšířenou působností je město Pohořelice. Obec Branišovice sousedí s katastrálními územími Olbramovice u Moravského Krumlova, Šumice, Pohořelice nad Jihlavou, Vlasatice a Trnové pole. Řešené území (celé správní území obce Branišovice) má rozlohu 11,05 km<sup>2</sup>. K datu 31. 12. 2020 bylo v Branišovicích evidováno 612 obyvatel. Zástavba v obci leží v nadmořské výšce 194 m n. m.

Sídlo se nachází severně od významné komunikace I/53 spojující Pohořelice se Znojmem. Jedná se o vinařskou obec v Mikulovské vinařské podoblasti (viniční trať Vinohrady).

**Obr. 1:** Situační mapa polohy zájmového území obce Branišovice (podkladová data: www.mapy.cz).



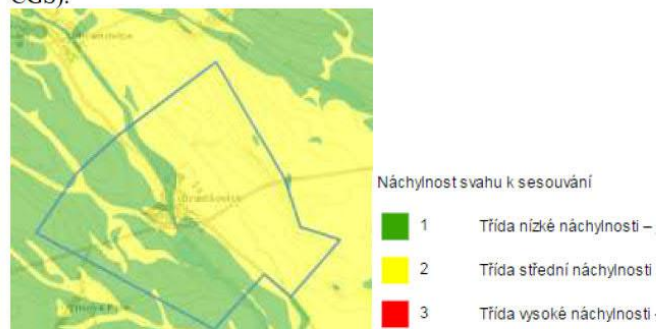
##### 3.1.1 Geologické a geomorfologické poměry

Zájmové území obce Branišovice leží v geomorfologické provincii Západní Karpaty, subprovincii Vněkarpatské sníženiny a v oblasti Západní vněkarpatské sníženiny, celku Dyjsko-svratecký úval, v podcelku Drnoholecká pahorkatina a okrsku Olbramovická pahorkatina (geoportal.cenia.cz).

Geologický podklad území tvoří jíly, pisky, šterky a vápnité jíly (Geologická mapa ČR 1 : 500 000).

Dle evidence České geologické služby – Geofondu se v řešeném území nenachází žádné sesuvy ani geologicky významné lokality. V území převládají plochy se střední náchylností k sesuvům, v místech s nižší sklonitostí jsou doplněny plochami s nízkou náchylností k sesuvům.

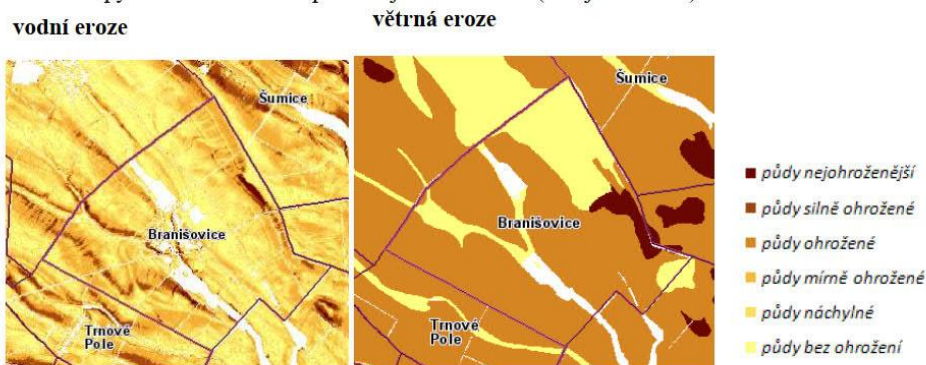
**Obr. 2:** Situační znázornění svahových nestabilit v zájmovém území (zdroj: Mapový server ČGS).



### 3.1.2 Eroze

Jako na území celého Jihomoravského kraje je vodní i větrná eroze v území významným problémem. Větrná eroze poškozuje především půdy na plošinách a mírných svazích, ohroženy jsou však v podstatě všechny půdy. Celé zájmové území je typické rovinatým reliéfem s terénními depresemi podél vodotečí. Řešené území je z tohoto důvodu náchylné k větrné erozi. Vodní eroze v řešeném území je méně významná.

**Obr. 3:** Mapy erozní ohroženosti půd v zájmovém území (zdroj: VÚMOP).



### 3.1.3 Klimatické a hydrologické poměry

Zájmové území se nachází v klimatické oblasti T4. Pro teplou oblast T4 je typická průměrná lednová teplota v rozmezí -2 až -3 °C, průměrná teplota v červenci činí 19 až 20 °C. Srážkový úhrn ve vegetačním období činí 300–350 mm, v zimním období pak 200–300 mm (Quitt 1971).

Celé řešené území spadá do oblasti povodí řeky Dyje, resp. Moravy. Nejvýznamnějším vodním tokem v území je Olbramovický potok.

Na Olbramovickém potoce se nachází několik rybníků – Horní branišovický rybník, Dolní branišovický rybník, Horní vlasatický rybník.

V zájmovém území není vymezena chráněná oblast přirozené akumulace vod (CHOPAV).

### 3.1.4 Pedologické poměry

Podle taxonomického klasifikačního systému půd České republiky (TKSP) v zájmovém území převažují černozemě (modální, pelické a černické), podél vodních toků se vyskytují modální černice (geoportal.cenia.cz).

### 3.1.5 Biogeografické poměry

Biogeografické poměry:

Podle Culka a kol. (1996) se zájmové území obce Branišovice nachází v provincii středoevropských listnatých lesů, panonské podprovincii a v bioregionu 4.1a Lechovickém.

### 3.1.6 Fytogeografická klasifikace a potenciální přirozená vegetace

Z fytogeografického hlediska náleží zájmové území do oblasti termofytika, obvodu Panonského termofytika a fytogeografického okresu č. 16 Znojensko-brněnská pahorkatina (geoportal.cenia.cz).

Potenciální přirozenou vegetací v zájmovém území jsou prvosienkové dubohabřiny (*Primulo veris-Carpinetum*) a sprašové doubravy s *Quercus petraea* (Neuhäuslová et al. 1998).

### 3.1.7 Radonový index geologického podloží

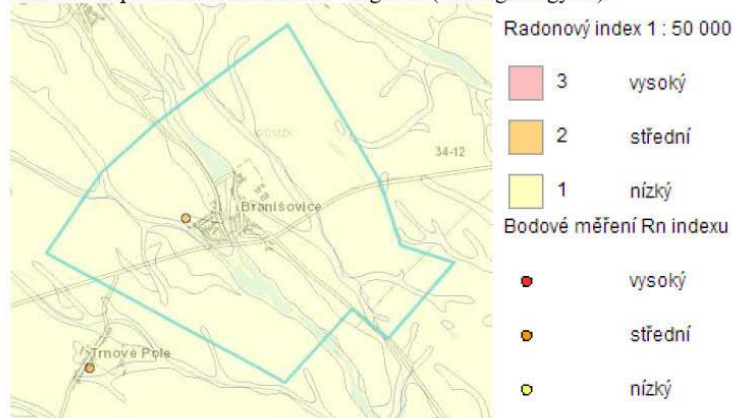
Zvýšené koncentrace radonu v podloží mohou následně ovlivnit i koncentrace radonu ve stavebních materiálech přírodního původu a ve vodě, dodávané do objektů z podzemních zdrojů. Radon z podloží proto nejvíce ovlivňuje výslednou koncentraci radonu v objektech.

Hlavním cílem mapování radonového rizika z geologického podloží je vymezení území, v nichž lze předpokládat vyšší frekvenci výskytu objektů s ekvivalentní objemovou aktivitou radonu převyšující směrnou hodnotu 200 Bq.m<sup>-3</sup>. Posouzení efektivity vyhledávání lze provést srovnáním předpokládané kategorie radonového rizika z podloží a odpovídajícího počtu objektů nad 200 Bq.m<sup>-3</sup>.

Radonový index geologického podloží určuje míru pravděpodobnosti, s jakou je možno očekávat úroveň objemové aktivity radonu v dané geologické jednotce.

Mapa sledované oblasti je prezentována na Obrázku 4. Radonový index v řešeném území je nízký. Ve sledovaném území bylo provedeno jedno bodové měření radonového indexu s výsledkem 27,3 kBq.m<sup>-3</sup>.

Obr. 4: Mapa radonového indexu + legenda (www.geology.cz).



### 3.1.8 Nerostné suroviny

V řešeném území se nachází prognózní zdroj nevyhrazených nerostů – Branišovice – cihlářská surovina.

### 3.1.9 Poddolovaná území

V zájmovém území se nenachází žádná poddolovaná území.

### 3.1.10 Archeologická naleziště, historické památky

Celé řešené území je považováno za území s archeologickými nálezy. Při zemních zásazích do terénu na takovém území dochází s vysokou pravděpodobností k narušení archeologických nálezů a z hlediska památkové péče je tedy nezbytné provedení záchranného archeologického výzkumu. Před zahájením zemních prací je proto investor povinen svůj záměr oznámit organizaci oprávněné k provádění záchranného archeologického výzkumu (Archeologický ústav AV ČR Brno, popřípadě jiné) a této organizaci umožnit provedení záchranného archeologického průzkumu na dotčeném území.

Na území obce se nacházejí dvě památky zapsané v Ústředním seznamu nemovitých kulturních památek:

25935 / 7-6234 zámek v obci

19802 / 7-6235 filiální kostel sv. Vavřince ve vsi

V řešeném území se nachází i památky místního významu a architektonicky významné objekty, které však nejsou evidovány (jedná se o např. pomníky, památníky, kříže, sochy, kapličky, aj.).

## 3.2 Ochrana přírody a krajiny

### 3.2.1 Velkoplošná zvláště chráněná území

Zájmové území se nenachází v žádném velkoplošném zvláště chráněném území. Nejbližším velkoplošným zvláště chráněným územím je CHKO Pálava, která se nachází cca 14 km jihovýchodním směrem od hranice zájmového území. Hodnocená koncepce nemá potenciál jakýmkoliv způsobem negativně ovlivnit velkoplošná zvláště chráněná území.

### 3.2.2 Maloplošná zvláště chráněná území

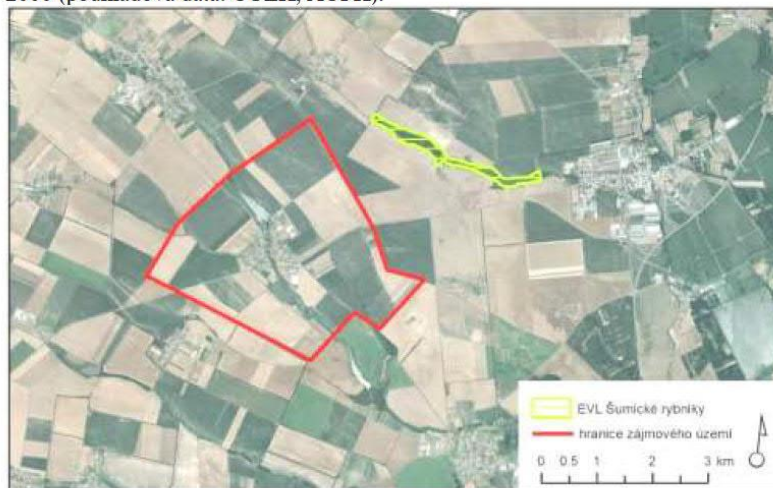
V řešeném území se nenachází žádné maloplošné zvláště chráněná území (MZCHÚ). V sousedním katastrálním území obce Šumice se cca 1 km severovýchodně od hranice správního území obce Branišovice nachází PR Šumický rybník. Předkládaná koncepce nemá potenciál jakýmkoliv způsobem negativně ovlivnit maloplošná zvláště chráněná území.

### 3.2.3 Území soustavy Natura 2000

V řešeném území se nenachází žádný z prvků soustavy Natura 2000. Nejbližší evropsky významnou lokalitou je EVL Šumické rybníky (CZ0623027), jež se rozkládá přibližně 1 km SV od hranice správního území obce. Tato EVL se zde prostorově překrývá s PR Šumický rybník. Příslušný orgán ochrany přírody - KÚ Jihomoravského kraje ve svém stanovisku k návrhu Zadání změny č. 2 ÚP nepožadoval z důvodu nevymezení nových zastavitelných

ploch posouzení vlivu na lokality soustavy Natura 2000 (č.j. JMK 95097/2021 ze dne 29. 6. 2021).

**Obr. 5:** Poloha řešeného území ve vztahu k evropsky významným lokalitám soustavy Natura 2000 (podkladová data: ČÚZK, AOPK).



### 3.2.4 Památné stromy a přírodní parky

V zájmovém území se nenachází žádné památné stromy. Do zájmového území nezasahuje žádný přírodní park.

### 3.2.5 Územní systém ekologické stability

Územní systém ekologické stability (ÚSES) je obecně tvořen soustavou biocenter vzájemně propojených biokoridorů. Principiálně je rozlišován územní systém ekologické stability ve třech úrovních – nadregionální, regionální a místní ÚSES. V řešeném území se vyskytují prvky ÚSES dvou úrovní.

Konkrétně se v řešeném území vyskytují následující prvky ÚSES:

#### Regionální ÚSES:

Na severozápadní okraj katastrálního území Branišovice zasahuje regionální biokoridor RK 107. Dále je v řešeném území vymezen na jeho severním okraji regionální biokoridor RK 106A, který pokračuje do území obce Šumice. Stávající platný ÚP do regionálních biokoridorů vkládá lokální biocentra (LBC) LBC B1, LBC B2, LBC B5 a LBC B 10.

Návrh Změny č. 2 ÚP Branišovice respektuje stávající vymezený ÚSES regionální úrovně a jeho vymezení se změnou ÚP nemění.

#### Místní ÚSES:

ÚSES místní úrovně řeší stávající platný ÚP vymezením lokálních biocenter a lokálních biokoridorů, které jsou navzájem propojeny a vytvářejí funkční síť místního ÚSES. Většina prvků místní úrovně ÚSES je vymezena v okrajových částech katastru obce mimo zastavěné území. Centrální částí obce je veden místní (lokální) biokoridor podél Olbramovického potoka.



Některé koncepty navržené plochy jsou v prostorové kolizi či v těsné blízkosti s prvky ÚSES. Vznik významného negativního vlivu koncepce na ÚSES se však nepředpokládá. Předkládaný návrh Změny č. 2 ÚP navíc nově navrhuje realizaci ploch změn v krajinně NP 1 – NP 10, které budou v krajinně zastupovat protierozní funkce a funkce ÚSES. Realizací koncepce dojde proto celkově k pozitivnímu ovlivnění ÚSES regionální a místní úrovně.

### 3.2.6 Významné krajinné prvky

Významnými krajinnými prvky (VKP) jsou dle ustanovení § 3 písm. b) zákona č. 114/1992 Sb., v platném znění: lesy, rašeliniště, vodní toky, rybníky, jezera, údolní nivy, resp. jiné části krajiny zaregistrované podle § 6 výše citovaného zákona.

V k.ú. Branišovice nejsou registrovány žádné významné krajinné prvky.

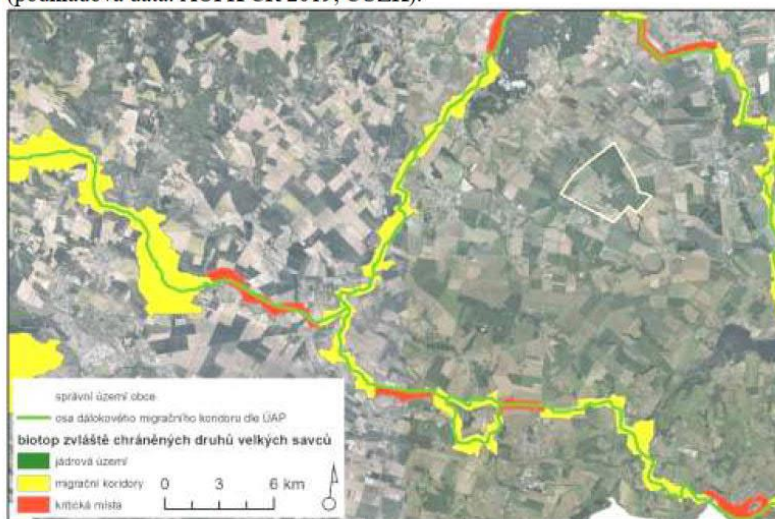
Některé nově navržené plochy jsou navrženy v prostorové kolizi či v bezprostřední blízkosti VKP. Jedná se zejména o vodní nádrž Dolní branišovický rybník.

### 3.2.7 Migrační prostupnost území

V tomto hodnocení byla pro posouzení vlivu koncepce na migrační prostupnost území využita datová vrstva biotopu zvláště chráněných druhů velkých savců (vlk, medvěd, rys, los) z mapového portálu AOPK ČR, která je výsledkem projektu: „Komplexní přístup k ochraně fauny terestrických ekosystémů před fragmentací krajiny v ČR“ (AOPK ČR 2019). Vymezený biotop zvláště chráněných druhů velkých savců představuje minimální rozsah ploch nutných k zajištění trvalé existence těchto druhů v naší přírodě. Dle podkladů AOPK ČR je tento biotop vnitřně členěn na tři části:

- jádrová území představující oblasti, které svojí rozlohou a biotopovými charakteristikami umožňují rozmnožování vybraných zvláště chráněných druhů velkých savců. Minimální rozloha jádrových území proto vychází z údajů o velikosti domovských okrsků předmětných druhů, měla by činit minimálně 300 km<sup>2</sup> (pokud jedno jádrové území tvoří funkční celek se sousedním územím, může se jejich plocha sčítat). Součástí jádrových území nejsou zastavěná území. S ohledem na svoji rozlohu zahrnují jádrová území jak plochy přírodního charakteru, tak i zemědělsky využívanou krajinu.
- migrační koridory, které představují nedílnou součást biotopu vybraných zvláště chráněných druhů velkých savců. Propojují oblasti vhodné pro rozmnožování (jádrová území) tak, aby umožnily migrační spojení, a to v minimální míře, která ještě zajistí dlouhodobé přežití populací vybraných zvláště chráněných druhů velkých savců.
- kritická místa – tedy místa, která jsou součástí migračních koridorů nebo jádrových území, kde je zároveň průchodnost biotopu významně omezena nebo kde hrozí, že k omezení průchodnosti může v blízké budoucnosti dojít. V případě jádrových území jsou kritická místa vymezena tam, kde hrozí ztráta konektivity uvnitř jádrového území. Negativní zásah do kritického místa může znamenat přerušení celého dílčího úseku migračního koridoru nebo významné omezení funkčnosti jádrového území.

**Obr. 6:** Zobrazení biotopu zvláště chráněných druhů velkých savců v zájmovém území (podkladová data: AOPK ČR 2019, ČÚZK).



Z obrázku výše vyplývá, že migrační koridory vymezené v rámci biotopu zvláště chráněných druhů velkých savců procházejí zcela mimo správní území Branišovic. Změny využití území vymezené v rámci navrhované Změny č. 2 ÚP nemají potenciál ovlivnit migrační propustnost krajiny.

### 3.3 Krajinný ráz

Zájmové území obce Branišovice je součástí Dyjsko-svrateckého úvalu. Reliéf terénu se zvedá ve velmi mírných svazích jihozápadním a severovýchodním směrem od Olbramovického potoka. Obecní zástavba je vmezeřena mezi vodní plochy malé rybníční soustavy na Olbramovickém potoce v nadmořské výšce přibližně 195 m n. m. Nejvyšším místem správního území obce Branišovice jsou svahy bezejmenného vrcholu v západním cípu katastrálního území s maximální nadmořskou výškou 216 m n. m. Z pohledu výškové členitosti je území relativně ploché a náleží k rovinám až plochým pahorkatinám. V území proto reliéf netvoří významné přírodní dominanty, které by se v krajinném rázu silně vizuálně projevovaly. Z významných terénních elevací se v dálkových pohledech z obce doplňkově projevuje jedinečná přírodní dominanta Pavlovské vrchoviny (vápencové bradlo s vrcholem Děvín). Přírodní znaky krajinného rázu v obci zastupují především vodní plochy rybníční soustavy na Olbramovickém potoce, navazující břehové porosty a případně i liniové porosty dřevin v polních kulturách. Všechny tyto struktury však mají antropogenní původ - krajinný ráz obce tvoří zejména antropogenní struktury. Mimo zmíněné přírodě blízké porosty a prvky, tvoří krajinný ráz především rozsáhlé polní kultury a relativně zachovalá historická zástavba obce. Na území obce se nenacházejí žádné významné výškové stavby, či jiné pohledové dominanty. Z těsné blízkosti se v krajinném rázu projevuje například věž kostela sv. Vavřince, či jiné vyšší stavby, nicméně jejich vizuální projev je nízký.

Dle typologie krajiny (Löw et al. 2005) se zájmové území obce Branišovic řadí k starým sídelním zemědělským krajinám, ke krajinám rovin (2Z1).

Původní struktura osídlení je dobře zachována. Historická zástavba obce je rozšířena především jižně o výrobní areál a severozápadně a jihovýchodně o novou obytnou zástavbu navazující na původní intravilán obce. Půdorys původní obecní zástavby je relativně dobře

čitelný. Historická zástavba obce (urbanistická struktura a architektonické řešení staveb) je zachována pouze v centrální části stávající obecní zástavby. Mimo tuto zachovalou zástavbu je obecní zástavba různorodého charakteru a architektonického řešení. Historické dělení plučiny není zachováno. Obec Branišovice leží v mělkém údolí a neuplatňuje se v dálkových pohledech a v regionálním měřítku nemá významný vliv na krajinný ráz.

#### Oblasti se shodným typem krajinného rázu dle ZÚR Jihomoravského kraje:

Podle Zásad územního rozvoje Jihomoravského kraje v aktualizovaném znění (ZÚR JMK) náleží území obce Branišovice do krajinného celku 35 Znojemsko-pohořelický.

Pro krajinný celek 35 Znojemsko-pohořelický jsou v ZÚR JMK v návaznosti na zájmové území obce Branišovice stanoveny následující cílové kvality krajiny a podmínky pro zachování a dosažení cílových kvalit:

#### Cílové kvality:

- Přehledná zemědělská krajina se středně velkými bloky zemědělských půd, vinicemi a ovocnými sady a menším zastoupením lesních porostů

#### Podmínky pro zachování a dosažení cílových kvalit:

- Podporovat členění velkých bloků orné půdy prvky rozptýlené krajinné zeleně pro posílení ekologické stability a prostorové struktury krajiny.
- Podporovat zachování a obnovu přirozeného vodního režimu vodních toků.
- Podporovat protierozní opatření a opatření k zajištění zadržování vody v krajině.
- Podporovat zachování rázovitosti vinařské oblasti.
- Vytvářet územní podmínky pro ekologicky významné segmenty krajiny (meze, remízky, líniová i mimolesní zeleň, trvalé travní porosty atd.) s cílem členění souvislých ploch orné půdy.
- Vytvářet územní podmínky pro revitalizační opatření na vodních tocích a jejich nivách.
- Vytvářet územní podmínky pro ochranu krajiny před umísťováním výškově, plošně a objemově výrazných staveb.

Návrh změny ÚP, včetně obsažené koncepce rozvoje obce, respektuje cílové kvality stanovené pro krajinný celek 35 Znojemský-pohořelický. Všechny požadavky a úkoly pro ÚP stanovené pro výše uvedený krajinný celek jsou součástí platného ÚP Branišovice.

#### Možné ovlivnění krajinného rázu:

V textové části ÚP jsou pro ochranu krajinného rázu stanoveny výškové a plošné limity pro stavby v nově navrhovaných zastavitelných plochách, včetně uvedení jejich hlavního, přípustného a nepřípustného využití. Funkční změny obsažené ve změně č. 2 ÚP Branišovice navazují na urbanistickou koncepci založenou platným územním plánem.

Předkládaná koncepce vymezuje zastavitelnou plochu VS 4, která je určena k realizaci rozšíření stávajícího výrobního areálu. Využití plochy není v návrhu Změny č. 2 ÚP blíže specifikováno. Realizace této plochy, která je značného rozsahu, proto potenciálně může mít negativní vliv na krajinný ráz.

Ostatní navržené plochy dotvářejí ucelený tvar stávající zástavby a jejich realizací dojde pouze k lokálnímu narušení místního krajinného rázu. V tomto případě lze předpokládat okrajové narušení urbanistické struktury sídla a jeho rozšíření oproti historické podobě.

### 3.4 Předpokládaný vývoj složek ŽP bez realizace územně plánovací dokumentace

V případě, že by nebyl schválen návrh Změny č. 2 ÚP Branišovice, zůstala by v platnosti stávající územně plánovací dokumentace – ÚP Branišovice, ve znění pozdějších změn. Stávající územní plán však již v řadě aspektů neodpovídá potřebám a požadavkům rozvoje obce a to především z pohledu kapacity obytné zástavby. Z těchto důvodů rozhodl pořizovatel o zpracování návrhu územního plánu.

Předmětem koncepce je vymezení celkově šesti návrhových ploch s rozdílným způsobem využití území (zastavitelné plochy). Dále je návrhem Změny č. 2 ÚP Branišovice navržena 1 plocha změn v krajině ZZ (plochy zemědělské – plochy zahrad a sadů ZZ 1). Dále bylo zpřesněno vymezení 16 ploch změn v krajině na novou digitální katastrální mapu. Tyto plochy byly vymezeny platným územním plánem a v území zastupují protierozní funkci a vytváří funkční strukturu ÚSES. Jedná se o plochy NP (plochy přírodní – NP 1 – NP 10), NS (plochy smíšené nezastavěného území – NS 1 – NS 5), ZT (plochy zemědělské – trvalé travní porosty – ZT 1 a ZT 2).

Hlavním cílem navržené urbanistické koncepce je vytvoření podmínek pro optimální budoucí rozvoj řešeného území při respektování veškerých jeho hodnot, zejména přírodních, kulturních a historických. Nově schválená Změna č. 2 ÚP by měla být zárukou, že rozvoj funkce bydlení a další aktivity budou v souladu se zájmy udržitelného rozvoje území. Realizací koncepce bude zajištěn soulad územního plánu obce s nadřazenými územně plánovacími dokumentacemi, navýší se obytná kapacita obce a dojde k realizaci protierozních opatření a logickým úpravám ÚSES.

Současně by však v případě neexistence návrhu ÚP nedošlo k záboru zemědělské půdy navrhovanými plochami či k lokální změně krajinného rázu.

## 4 Charakteristiky životního prostředí v oblastech, které by mohly být provedením koncepce významně zasaženy

Jednotlivé složky životního prostředí, u kterých nelze vyloučit předpoklad možnosti významného ovlivnění uplatněním nového územního plánu, obsahuje následující tabulka. Pro každou složku životního prostředí jsou definovány základní charakteristiky, specifikující potenciál ovlivnění jednotlivých složek životního prostředí v případě uplatnění posuzovaného územního plánu.

**Tab. 1:** Charakteristiky životního prostředí potenciálně ovlivnitelné realizací Změny č. 2 ÚP Branišovice.

<i>Složka životního prostředí</i>	<i>Charakteristika životního prostředí potenciálně ovlivnitelná realizací návrhu ÚP</i>
Půda a horninové prostředí	<ul style="list-style-type: none"><li>• Zábory ZPF a PUPFL, vč. ochranného pásma lesa</li><li>• Eroze a stabilita svahů</li></ul>
Voda	<ul style="list-style-type: none"><li>• Míra znečištění povrchových a podzemních vod</li><li>• Změny odtokových poměrů</li></ul>
Ovzduší a klima	<ul style="list-style-type: none"><li>• Míra znečištění ovzduší</li></ul>
Příroda a krajina	<ul style="list-style-type: none"><li>• Stav přírodních a přírodě blízkých biotopů</li><li>• Stav fauny a flóry</li><li>• Stav VKP</li><li>• Krajinný ráz</li><li>• Prostupnost krajiny (ÚSES)</li></ul>
Veřejné zdraví obyvatelstva včetně sociálně ekonomických jevů	<ul style="list-style-type: none"><li>• Kvalita ovzduší</li><li>• Hluková situace a vibrace</li><li>• Sociální a ekonomická situace</li></ul>
Hmotný majetek a kulturní památky	<ul style="list-style-type: none"><li>• Stav kulturních památek</li></ul>

### 4.1 Půda a horninové prostředí

#### 4.1.1 Zábory ZPF

##### Kvalita zemědělských pozemků

Z hlediska kvality zemědělské půdy se v zájmovém území obce vyskytují převážně půdy bonitně nejcennější v I. třídě ochrany ZPF. Dále se v území místy nacházejí fragmenty půd nadprůměrně produkčních – II. třída ochrany ZPF a maloplošně se v území projevují i půdy podprůměrně produkční a velmi málo produkční (IV. a V. třídy ochrany ZPF). Severní cíp katastrálního území obce se rozkládá na půdách produkčně průměrných ve III. třídě ochrany ZPF.

Skladba pozemků dle jejich druhu v řešeném území vyplývá z následující tabulky.

**Tab. 2:** Skladba pozemků v řešeném území

Druhy pozemků	Celková výměra pozemku (ha)	1 106,15
	<b>Zemědělská půda (ha)</b>	<b>923,60</b>
	Orná půda (ha)	905,33
	Chmelnice (ha)	-
	Vinice (ha)	0,44
	Zahrady (ha)	13,08
	Ovocné sady (ha)	0,32
	Trvalé travní porosty (ha)	4,43
	<b>Nezemědělská půda (ha)</b>	<b>182,56</b>
	Lesní půda (ha)	30,93
	Vodní plochy (ha)	51,65
	Zastavěné plochy (ha)	11,50
	Ostatní plochy (ha)	88,47

Zdroj: webový portál ČSÚ, data k 31. 12. 2020

Vzhledem k výše uvedeným skutečnostem lze očekávat zábory zemědělské půdy uplatněním uvažovaného návrhu změny ÚP. S ohledem na rozložení půd na území obce s dřevinou převahou půd v I. třídě ochrany se při navrhování změn využití území prakticky nelze vyhnout záborům těchto bonitně nejcennějších půd. Vyhodnocení vlivu realizace návrhu Změny č. 2 ÚP Branišovice na tento aspekt životního prostředí je obsaženo v kapitole 6.

#### 4.1.2 Eroze a stabilita svahů

Jako na území celého Jihomoravského kraje je vodní i větrná eroze v území významným problémem. Větrná eroze poškozuje především půdy na plošinách a mírných svazích, ohroženy jsou však v podstatě všechny půdy. Celé zájmové území je typické rovinným reliéfem s terénními depresemi podél vodotečí. Řešené území je z tohoto důvodu náchylné k větrné erozi. Vodní eroze v řešeném území je méně významná.

V rámci řešení nezastavěného území jsou již v platném územním plánu zapracována některá protierozní opatření, která sníží erozní ohroženost území. Změna č. 2 ÚP v tomto pohledu navrhuje další plochy změn v krajině, které budou v území zajišťovat protierozní ochranu. Jedná se především o návrh extenzivního využívání ornice, kdy část zemědělské půdy je v návrhu Změny č. 2 ÚP nově zařazena do návrhových ploch ZT – plochy zemědělské – trvalé travní porosty, u kterých bude akcentována jejich protierozní ochrana. Protierozní význam bude mít územní systém ekologické stability, který řešená změna ÚP vhodně doplňuje.

Realizací hodnoceného návrhu územního plánu dojde v řešeném území na konkrétních plochách ke změně jejich dosavadního využívání (zábory ZPF).

V území převládají plochy se střední náchylností k sesuvům, v místech s nižší sklonitostí jsou doplněny plochami s nízkou náchylností k sesuvům.

Vzhledem k výše uvedeným skutečnostem nelze a priori vyloučit ovlivnění erozní situace uplatněním uvažovaného návrhu změny ÚP. Vyhodnocení vlivu návrhu ÚP na tento aspekt je obsaženo v kapitole 6.

#### 4.1.3 Pozemky určené k plnění funkce lesa

Návrh Změny č. 2 ÚP Branišovice negeneruje zábor PUPFL. Žádné z nově navržených ploch prostorově nezasahuje do ochranného pásma lesa. Vzhledem k výše uvedeným skutečnostem lze vyloučit ovlivnění PUPFL uplatněním uvažovaného návrhu změny ÚP.

## 4.2 Voda

Řešené území není součástí žádné chráněné oblasti přirozené akumulace vod (CHOPAV).

### 4.2.1 Jakost povrchových a podzemních vod

Obec Branišovice je zásobována vodou ze stávajícího vodovodu pro veřejnou potřebu. Návrh Změny č. 2 územního plánu Branišovice zachovává stávající řešení zásobení vodou a jeho realizaci nedojde v tomto ohledu k žádným významným změnám – pro nové návrhové plochy bude řešeno připojení na stávající vodovodní řad.

Stávající platný územní plán Branišovice navrhuje kompletní kanalizační síť pro odkanalizování zastavěných a zastavitelných ploch. Navržena je kanalizace oddílná. Splaškové odpadní vody budou odvedeny na navrhovanou společnou ČOV pro obec Branišovice a Olbramovice umístěnou jižně od zastavěného území obce Branišovice. Návrh změny č. 2 ÚP nemění navrženou koncepci nakládání s odpadními vodami, která je součástí ÚP Branišovice. Splašková kanalizace i čistírna odpadních vod již byly realizovány. Dešťové vody budou přednostně řešeny vsakováním na vlastním pozemku, případně akumulovány a využívány k závlivce.

Vliv realizace návrhu územního plánu na povrchové či podzemní vody v řešeném území je dále blíže komentován v kap. 6.

### 4.2.2 Změny odtokových poměrů

Výstavba na nových plochách, zejména původně zařazených jako zemědělská půda, bude mít za následek změnu odtokových poměrů. Část ploch bude pokryta nepropustným povrchem nebo stavbami, které zamezí vsakování dešťových vod a sníží dotaci podzemních vod a současně urychlí povrchový odtok. Minimalizace změny odtokových poměrů je zaručena navrženým přednostním zasakováním potenciálně neznečištěných dešťových vod (voda ze střech). Voda z komunikací a parkovišť může být kontaminována a je proto vhodné po vyhodnocení možného znečištění na stokách osadit lapače štěrku, ropných látek a vybudovány usazovací nádrže.

Návrh Změny č. 2 ÚP oproti tomu navrhuje realizaci protierozních opatření ve formě navržených ploch s extenzivním zemědělstvím na orné půdě a doplněním systému ekologické stability, jejichž realizací dojde k navýšení akumulární schopnosti zájmového území a zlepšení situace s ohledem na odtokové poměry.

Vliv realizace návrhu územního plánu na odtokové poměry v řešeném území je dále blíže komentován v kap. 6.

## 4.3 Ovzduší a klima

Znečištění ovzduší je obvykle nejvýraznějším problémem obcí a jednotlivých sídel z hlediska ochrany životního prostředí. Řešené území nepatří k oblastem se zhoršenou kvalitou ovzduší, nedochází zde k překročení limitních hodnot pro ochranu zdraví lidí. V úvahu je však třeba brát skutečnost, že v krátkodobém hledisku mají významný vliv také klimatické podmínky, četnost výskytu inverzí apod.

V řešeném území má negativní vliv na čistotu ovzduší místní, spíše drobné spalovací zdroje tuhých paliv a především doprava. Při použití uhlí pro vytápění dochází ke zvýšení emisí částic, polyaromatických uhlovodíků a těžkých kovů. Přes řešené území vedou trasy VTL plynovodů DN 300 Znojmo - Pohořelice a DN 150 Olbramovice - Moravský Krumlov. Obec Branišovice je plynofikována. Odběratelé jsou napojeni na středotlaké rozvody. Obdobným způsobem budou zásobovány i jednotlivé zastavitelné plochy. Možnosti omezení negativních vlivů dopravy jsou na úrovni obcí poměrně omezené a často finančně náročné (údržba zpevněných ploch, zkvalitnění a přeložky komunikací apod.).

Potenciální významný negativní vliv realizace návrhu změny územního plánu obce Branišovice na kvalitu ovzduší a kumulaci znečištění z dopravy s ostatními zdroji v okolí lze vyloučit. Nicméně návrh Změny č. 2 ÚP Branišovice navrhuje rozšířením rozvojových ploch výroby a skladování v návaznosti na zastavěné území obce. Z tohoto důvodu nelze a priori vyloučit potenciální negativní vliv na ovzduší v obci.

Bližší komentář k potenciálnímu vlivu koncepce na ovzduší a klima je součástí kap. 6 tohoto Vyhodnocení.

## 4.4 Příroda a krajina

### 4.4.1 Stávající přírodní a přírodě blízké biotopy

V řešeném území se dle aktualizované vrstvy mapování biotopů (AOPK ČR 2021a) vyskytují přírodní nebo přírodě blízké biotopy pouze maloplošně. V území jsou přírodní biotopy striktně vázány na vodní plochy – rybníky na Olbramovickém potoce. Samotné vodní nádrže jsou dle aktualizované vrstvy mapování biotopu hodnoceny jako biotopy V1G – Makrofytní vegetace přirozeně eutrofních a mezotrofních stojatých vod, porosty bez ochranný významných vodních makrofytů. Na okrajích vodních nádrží se dále uplatňuje mokřadní biotop M1.1 – Rákosiny eutrofních stojatých vod. V jižní části zájmového území jsou malé části břehových porostů v okolí Horního vlasatického rybníku mapovány jako lužní porosty biotopů L2.2 – Údolní jasanovo-olšové luhy a L2.4 – Měkké luhy nížinných řek.

Krajina a plochy v katastrálním území obce Branišovice mají mimo přírodní biotopy vázané na vodní nádrže ryze antropogenní charakter a mimo zemědělskou půdu se zde vyskytují dílčí fragmenty nelesních stromových výsadeb a dalších antropogenních biotopů. Nově navržené zastavitelné plochy jsou navrženy v návaznosti na stávající zástavbu a doplňují zastavěné území obce. Přírodní biotopy nebudou realizací koncepce dotčeny. Z výše uvedených důvodů lze negativní vliv koncepce na přírodní a přírodě blízké biotopy vyloučit.

### 4.4.2 Fauna a flóra

V řešeném území je udáván výskyt zvláště chráněných nebo biologicky cenných druhů živočichů, viz nálezová databáze ochrany přírody (AOPK ČR 2021b). V území byly pozorovány především některé cenné ptačí druhy. Žádné z nálezů druhů nejsou v přímé prostorové kolizi s navrženými plochami. Zamýšlená koncepce nemá potenciál negativně ovlivnit zvláště chráněné či jinak biologicky cenné druhy rostlin a živočichů. Vliv koncepce na biologickou rozmanitost v zájmovém území je nízký až zanedbatelný.

### 4.4.3 Významné krajinné prvky (VKP)

Významnými krajinnými prvky (VKP) jsou dle ustanovení § 3 písm. b) zákona č. 114/1992 Sb., v platném znění: lesy, rašeliniště, vodní toky, rybníky, jezera, údolní nivy, resp. jiné části krajiny zaregistrované podle § 6 výše citovaného zákona.

V k.ú. Branišovice nejsou registrovány žádné významné krajinné prvky.

Některé nově navržené plochy jsou navrženy v prostorové kolizi či v bezprostřední blízkosti VKP. Jedná se zejména o vodní nádrž Dolní branišovický rybník a jeho břehové porosty.

Vliv realizace předkládané koncepce je dále blíže komentován v kap. 6.



#### 4.4.4 Krajinný ráz

Krajinný ráz je definován v § 12 zákona č. 114/1992 Sb., o ochraně přírody a krajiny, v platném znění, jako zejména přírodní, kulturní a historická charakteristika určitého místa či oblasti, který je chráněn před činnostmi snižující jeho estetickou a přírodní hodnotu.

Zásahy do krajinného rázu (zejména umístování a povolování staveb) mohou být prováděny pouze s ohledem na zachování významných krajinných prvků, zvláště chráněných území, kulturních dominant krajiny, harmonického měřítka krajiny a vztahů v krajině. Do zájmového území nezasahují přírodní parky. Vliv realizace Změny č. 2 ÚP Branišovice na krajinný ráz je dále blíže komentován v kap. 6.

#### 4.4.5 Prostupnost krajiny

Územní systém ekologické stability krajiny (ÚSES) je vzájemně propojený soubor přírodních i pozměněných, avšak přírodě blízkých ekosystémů, které udržují přírodní rovnováhu (def. MŽP). Cílem vymezení územního systému ekologické stability v řešeném území je zajistit přetrvání původních přirozených skupin organismů v jejich typických (reprezentativních) stanovištích a v podmínkách kulturní krajiny. Realizace tohoto systému má zajistit trvalou existenci a reprodukci typických původních nebo přírodě blízkých společenstev, která jsou schopna bez výrazného přísunu energie člověkem zachovávat svůj stav v podmínkách rušivých vlivů civilizace a po narušení se vracet ke svému původnímu stavu. Popis skladebných částí územního systému ekologické stability je uveden v kapitole 3.2.5.

Vznik významného negativního vlivu koncepce na ÚSES se nepředpokládá. Předkládaný návrh Změny č. 2 ÚP navíc nově navrhuje realizaci ploch změn v krajině NP 1 – NP 10, které budou v krajině zastupovat protierozní funkce a funkce ÚSES. Realizaci koncepce dojde proto celkově k pozitivnímu ovlivnění ÚSES regionální a místní úrovně.

Migrační koridory vymezené v rámci biotopu zvláště chráněných druhů velkých savců procházejí zcela mimo správní území Branišovic. Změny využití území vymezené v rámci návrhu změny ÚP nemají potenciál ovlivnit významně migrační prostupnost krajiny.

Negativní vliv realizace předkládané koncepce na prostupnost krajiny nelze a priori vyloučit. Na základě této skutečnosti je vliv koncepce na prostupnost krajiny komentován v kap. 6.

### 4.5 Veřejné zdraví obyvatelstva vč. sociálně ekonomických jevů

#### 4.5.1 Kvalita ovzduší

Problematika kvality ovzduší je podrobněji rozepsána v kapitole 4.3. V území se v současné době s výjimkou lokálních topenišť a dopravy nenacházejí žádné významné zdroje znečišťování ovzduší. Stávající emisní situací příznivě ovlivňuje plynofikace obce.

Vyhodnocení vlivu realizace návrhu Změny č. 2 ÚP na kvalitu ovzduší ve vztahu k veřejnému zdraví obyvatelstva je obsahem kapitoly 6.

#### 4.5.2 Hluk a vibrace

Legislativní rámec pro ochranu obyvatel před hlukem je vymezen zákonem č. 258/2000 Sb., o ochraně veřejného zdraví, v § 30 a 31. Tento zákon mj. ukládá vlastníkům resp. správcům pozemních komunikací, železnic a dalších objektů, jejichž provozem vzniká hluk (zdroje hluku) povinnost zajistit technickými, organizačními a dalšími opatřeními, aby hluk nepřekračoval hygienické limity upravené prováděcím právním předpisem pro chráněný venkovní prostor, chráněné vnitřní prostory staveb a chráněné venkovní prostory staveb.

Hluková situace v obci je dnes závislá především na intenzitě silniční dopravy. Nejsou navrhovány nové významné zdroje hluku. Hluková zátěž území vlivem nové plochy výroby a skladování (VS) bude posouzena při schvalování jejich konkrétního využití. Realizací hodnoceného návrhu změny územního plánu však může dojít k mírnému navýšení dopravní zátěže v obci, z tohoto důvodu je obsahem kapitoly 6. také vyhodnocení realizace návrhu územního plánu ve vztahu k tomuto aspektu.

#### 4.5.3 Sociální a ekonomická situace obyvatelstva

Hospodářské podmínky jsou obvykle základním faktorem rozvoje obcí, regionů s nemalými důsledky i do sociální oblasti (soudržnosti obyvatel území). Vypracování vyhodnocení předpokládaných vlivů na udržitelný rozvoj území, které se tímto pilířem zabývá, je provedeno v části „III. Vyhodnocení vlivů změny územního plánu na udržitelný rozvoj území“ návrhu Změny č. 2 ÚP Branišovice.

Obec Branišovice se nepotýká s problémem nezaměstnanosti. Obyvatelé obce vyjíždějí za prací především do okolních sídel. Realizací některých navržených ploch dojde k potenciálnímu nárůstu pracovních míst a tím bude posílen i hospodářský potažmo sociální pilíř rozvoje.

### 4.6 Hmotný majetek a kulturní památky

V řešeném území jsou evidovány dvě nemovité kulturní památky, dále se zde nacházejí památky místního významu – viz kapitola 3.1.11. Potenciální vliv realizace návrhu územního plánu na hmotný majetek a kulturní památky je blíže komentován u jednotlivých ploch v kap. 6

## 5 Současné problémy a jevy životního prostředí, které by mohly být uplatněním politiky územního rozvoje nebo územně plánovací dokumentace významně ovlivněny, zejména s ohledem na zvláště chráněná území a lokality Natura 2000

Popis problémů a složek životního prostředí, které by realizací návrhu Změny č. 2 ÚP Branišovice mohly být významně ovlivněny je podrobněji rozepsán v předchozí kapitole 4.

V zastavěné části zájmového území se vyskytují zejména biologicky méně hodnotné biotopy antropogenního charakteru. Fragmenty biologicky hodnotnějších biotopů v území se nacházejí ve vazbě na vodní plochy. Realizací koncepce nedojde k dotčení přírodních či přírodě blízkých biotopů. V zájmovém území se nenachází žádná z lokalit soustavy Natura 2000. Vliv hodnocené koncepce na lokality soustavy Natura 2000 byl vyloučen na základě stanoviska orgánu ochrany přírody - KÚ Jihomoravského kraje dle §45i ZOPK (č.j. JMK 95097/2021 ze dne 29. 6. 2021).

Vliv realizace návrhu změny územního plánu na velkoplošná a maloplošná zvláště chráněná území, lokality soustavy Natura 2000, památné stromy, přírodní parky a PUPFL byl vyloučen již při úvodním screeningu v předešlých kapitolách.

Vliv realizace návrhu změny územního plánu na ZPF a další jevy životního prostředí je popsán v kapitole 6.

Hodnocený návrh Změny č. 2 ÚP Branišovice bude mít vliv zejména na ZPF, odtokové poměry a některé aspekty ochrany přírody a krajiny. Tyto střety a problémy jsou dále blíže specifikovány v kapitole 6 tohoto hodnocení.

## 6 Zhodnocení stávajících a předpokládaných vlivů navrhovaných variant územního plánu na životní prostředí

### 6.1 Souhrnné zhodnocení vlivu územního plánu na životní prostředí z hlediska kumulativních a synergických vlivů, včetně zhodnocení dlouhodobých, střednědobých, krátkodobých, trvalých, přechodných, kladných a záporných, včetně vztahů mezi uvedenými oblastmi hodnocení

Návrh Změny č. 2 ÚP je předkládán v jedné variantě. Kumulativní vlivy realizace jednotlivých ploch obsažených v návrhu změny územního plánu mohou nastat zejména se stávajícími plochami v území, avšak ani při zvážení kumulace vlivů (především v oblasti dopravní zátěže, ovlivnění ovzduší a ovlivnění krajinného rázu) se neočekávají významné změny proti současnému stavu.

#### 6.1.1 Vlivy na půdu

##### Zábor zemědělské půdy pro navržené plochy

Výpočet záboru ZPF je zpracován podle zákona č. 334/1992 Sb., o ochraně zemědělského půdního fondu, ve znění pozdějších předpisů, vyhlášky č. 48/2011 Sb., o stanovení tříd ochrany, vyhlášky č. 271/2019 Sb., o stanovení postupů k zajištění ochrany zemědělského půdního fondu a zákona č. 289/1995 Sb., o lesích a o změně a doplnění některých zákonů (lesní zákon), ve znění pozdějších předpisů.

Předkládaný návrh Změny č. 2 ÚP Branišovice vymezuje celkově šest návrhových ploch s rozdílným způsobem využití území (zastavitelné plochy). Dále je návrhem Změny č. 2 ÚP Branišovice navržena 1 plocha změn v krajině ZZ (plochy zemědělské – plochy zahrad a sadů ZZ 1). Dále bylo zpřesněno vymezení 16 ploch změn v krajině na novou digitální katastrální mapu. Tyto plochy byly vymezeny platným územním plánem a v území zastupují protierozní funkci a vytváří funkční strukturu ÚSES. Zábor půd za účelem protierozních opatření nelze považovat za trvalý zábor sensu stricto, obdobně je nutné taktó uvažovat při zábořích ZPF ve prospěch ÚSES. Realizaci těchto ploch nedochází totiž většinou k reálnému záboru půdy, často pouze ke změně kultur na pozemcích. Z tohoto důvodu nejsou záboř ZPF vzniklé realizací navržených ploch protierozních opatření a ÚSES zahrnutý do celkového záboru ZPF navrženou koncepcí.

**Návrh Změny č. 2 ÚP Branišovice celkem generuje zábor ZPF o rozsahu cca 3,84 ha. Navržené zastavitelné plochy si vyžadají zábor ZPF 1,53 ha v I. třídě ochrany a zábor půd ve II. třídě ochrany o rozloze 2,31 ha. Většina záboru ZPF v bonitně kvalitních půdách je situována do plochy VS 4. Ostatní plochy generují pouze okrajové záboř ZPF. Vzhledem k rozsahu záboru bonitně kvalitních půd je nutné konstatovat významně negativní vliv koncepce na ZPF.**

Všechny navržené plochy jsou umístěny tak, že respektují základní principy ochrany zemědělského půdního fondu: nenarušují celistvost půdy, nenarušují organizaci zemědělského půdního fondu a jeho dostupnost, hydrologické a odtokové poměry v území a síť zemědělských účelových komunikací.

### Investice do půdy

Uplatněním návrhu Změny č. 2 ÚP Branišovice nedojde k ovlivnění pozemků ZPF s investicemi do půdy.

### Posouzení a zdůvodnění záboru zemědělských pozemků

Plochy potřebné pro územní rozvoj obce jsou navrženy v návaznosti na stávající či plánovanou zástavbu a logicky dotvářejí ucelený tvar obce. Celé území obce leží na kvalitní půdě, kde převládají půdy v první či méně v druhé třídě ochrany, nelze se tedy vyhnout záboru kvalitní půdy. I přes to je většina nových záborů ZPF situována do půd ve II. třídě ochrany. Navržené záборы u většiny nově navržených zastavitelných ploch jsou pouze okrajové. Podrobné vyčíslení záboru ZPF pro jednotlivé zastavitelné plochy a plochy změn v krajině jsou k dispozici v odůvodnění ÚP. Na druhou stranu koncepce vymezuje jednu plochu výroby a skladování VS 4, která jako jediná generuje zábor půd nejvyšší bonity a značnou část záboru půd ve II. třídě ochrany. Dohromady je tato plocha vymezena na 3,62 ha, což představuje více než 90 % z celkového záboru ZPF vyvolaného koncepcí. Tato plocha je proto z pohledu ZPF problematická a při její realizaci dojde k významně negativnímu ovlivnění půdy, jakožto prvku životního prostředí na území obce. Realizace plochy je však dle odůvodnění Změny č. 2 ÚP veřejným zájmem.

### Zábor půdy určené pro plnění funkce lesa (PUPFL) pro navržené plochy

Návrh Změny č. 2 ÚP Branišovice nevyvolává zábor PUPFL

V případě nové výstavby je nutno dodržovat ochrannou vzdálenost do 50 m od okraje lesa – dle ustanovení zákona č. 289/1995 Sb., o lesích a o změně a doplnění některých zákonů (lesní zákon). Rozhodnutí o umístění stavby do této vzdálenosti lze vydat jen se souhlasem příslušného orgánu státní správy. Požadavek na minimálně 50 m vzdálenost od okraje lesa splňují všechny nově navržené plochy obsažené v návrhu Změny č. 2 ÚP.

Celkově bude mít návrh změny územního plánu významně negativní vliv na půdu z důvodu záborů ZPF v I. a II. třídě ochrany v relativně velkém rozsahu. Návrh změny ÚP vhodně řeší erozní situaci v obci návrhy protierozních opatření. Vlivy na půdu jsou považovány za nevratné, trvalé, středně významné. Bližší komentář k vlivu realizace jednotlivých ploch na půdu a horninové prostředí je uveden v detailním popisu koncepcí navržených ploch níže v kap. 6.2.

## **6.1.2 Dopravní zátěž území, hluková a imisní zátěž, veřejné zdraví**

Nové rozvojové plochy budou mít kumulativní mírně negativní dopad daný postupným navyšováním intenzit dopravy na veřejných komunikacích. Přesnější míru vlivů na uvedené složky nelze bez znalosti konkrétního naplnění daných ploch v této chvíli stanovit. Je pouze možno odhadnout, že vlivem obslužné dopravy a spalování paliv v nové obytné zástavbě či ve vazbě na plochy zemědělské výroby se zátěž mírně navýší. I při potenciálním mírném zvýšení budou celkově vlivy koncepce na veřejné zdraví zanedbatelné.

Předkládaný návrh změny ÚP vymezuje poměrně rozsáhlou plochu výroby a skladování v těsné blízkosti stávající zástavby. Plocha zde rozšiřuje stávající výrobní areál. Konkrétní specifikace záměrů naplňující vymezenou plochu VS 4 není k dispozici. Konkrétní budoucí záměry v ploše bude nutně zhodnotit zejména z pohledu hlukového zatížení území.

## **6.1.3 Zvýšení produkce odpadů a odpadních vod, zvýšení rizika havárií**

Všechny lidské aktivity včetně rozvoje obytné a výrobní zástavby přinášejí obvykle zvýšenou produkci odpadů.

V daném území tento problém není zásadního významu. Svoz odpadů je v souladu s platnými předpisy v území zajištěn, produkce odpadů je ustálená a soustředí se převážně na komunální odpady (směsný komunální odpad, plasty, papír, biologicky rozložitelné odpady). Tento vliv bude po realizaci rozvojových ploch velmi mírně negativní, trvalý, s mírně vzestupnou tendencí závislou na počtu obyvatel.

Odvod odpadní vody z nově navrhovaných ploch bude řešen společně s odvodem odpadních vod pro celé katastrální území. Vliv na produkci odpadních vod bude trvalý, velmi mírně negativní, závislý na konkrétním naplnění navržených ploch, počtu obyvatel a návštěvníků, bude mít kumulativní charakter s již existujícími plochami.

#### 6.1.4 Změny odtokových poměrů

Výstavba na nových plochách, zejména původně zařazených jako zemědělská půda, bude mít za následek změnu odtokových poměrů. Část ploch bude pokryta nepropustným povrchem nebo stavbami, které zamezí vsakování dešťových vod a sníží dotaci podzemních vod a současně urychlí povrchový odtok. Minimalizace změny odtokových poměrů je řešena navrženým přednostním zasakováním vhodných dešťových vod (voda ze střech). Voda z komunikací a parkovišť může být kontaminována a je proto vhodné řešit její odvádění do recipientu přes lapače štěrku, ropných látek a usazovací nádrže. Návrh změny ÚP situaci na poli odtokových poměrů řeší pomocí vymezení ploch zatravnění části orné půdy. Pozitivní vliv budou v tomto směru generovat i vhodně navržené prvky ÚSES místní a nadmístní úrovně.

Vliv realizace návrhu Změny č. 2 ÚP Branišovice jako celku nebude mít významný negativní vliv koncepce na odtokové poměry v území.

#### 6.1.5 Vlivy na čerpání vod

Předpokládaná nová zástavba přinese zvýšení odběru podzemních vod pro zásobování veřejného vodovodního řádu. Koncepce zásobování obce vodou se nemění. Kumulativní vlivy na podzemní vody budou trvalé, velmi mírně negativní, dané zvýšeným čerpáním vod pro zásobování navrhovaných ploch.

#### 6.1.6 Vlivy na hmotné statky, kulturní dědictví včetně dědictví architektonického a archeologického

Řešený návrh Změny č. 2 ÚP Branišovice zohledňuje stávající strukturu obce a respektuje evidované nemovité kulturní památky i místní pamětihodnosti a kulturní tradice. Všechny navržené změny využití území se nacházejí zcela mimo evidované kulturní památky. Žádná z navrhovaných ploch nemá potenciál významně ovlivnit hmotné statky či kulturní dědictví.

Celé zastavěné území obce je územím s archeologickými nálezy kategorie II podle odst. 2 § 52 zákona č. 20/1987 Sb., o státní památkové péči, v platném znění. V rámci obecní zástavby jsou vymezeny další maloplošná území s archeologickými nálezy kategorie I. Při realizaci budoucích záměrů v rámci navržených ploch a koridorů je proto nutné zohlednit možnost výskytu archeologických nálezů.

Architektonická tvářnost obce je již v současném stavu relativně pozměněna. Nicméně s ohledem na krajinný ráz, včetně pozůstatku architektonického rázu obce, jsou již v platném ÚP pro plochy stanoveny obecné plošné a výškové regulativy v dostatečné míře. V návrhu změny ÚP je brán také zřetel na ochranu kulturních dominant, urbanistické struktury, pohledových panoramat a pohledových os. Vliv realizace návrhu Změny č. 2 ÚP Branišovice na tyto složky je neutrální.

### 6.1.7 Vlivy na ovzduší

V řešeném území má negativní vliv na čistotu ovzduší zejména doprava a částečně lokální topeniště. Situaci příznivě ovlivňuje plynofikace obce. Možnosti omezení negativních vlivů dopravy jsou na úrovni obcí poměrně omezené a často finančně náročné (údržba zpevněných ploch, zkvalitnění a přeložky komunikací apod.). Emisemi z dopravy je zatížena zejména zástavba v návaznosti na komunikace procházející zastavěným územím obce.

Potenciální negativní vliv realizace návrhu ÚP na kvalitu ovzduší a kumulaci znečištění z dopravy s ostatními zdroji v okolí nelze vyloučit zejména vzhledem k předpokládanému rozvoji ploch bydlení a především s ohledem na vymezení rozsáhlé plochy výroby a skladování.

Lze předpokládat, že potenciální kumulativní vliv realizace návrhu Změny č. 2 ÚP Branišovice na kvalitu ovzduší bude celkově mírně negativní, nicméně s ohledem na neznalost konkrétních budoucích záměrů v rámci plochy VS 4 nelze vyloučit vznik významně negativního vlivu koncepce na ovzduší na území obce Branišovice.

### 6.1.8 Vliv na krajinný ráz, na biologickou rozmanitost, faunu, flóru, zvláště chráněná území, lokality soustavy Natura 2000, VKP, ÚSES a ekosystémy

#### Vlivy na biologickou rozmanitost

Vlivy předkládané koncepce na biologickou rozmanitost u žádné z navrhovaných ploch ve významné míře nenastanou. Návrhové plochy nezasahují do stanovišť se zvýšeným zastoupením ochranně cenných druhů bioty ani do území s výskytem přírodních či přírodě blízkých biotopů. Vzhledem k výskytu množství druhů ptáků na území obce (viz NDOP AOPK ČR 2021b) nelze vyloučit výskyt některých druhů ohrožených živočichů (např. letounů, rorýse obecného, vlaštovek aj.) v některých chátrajících budovách, které jsou součástí některých navržených zastavitelných ploch. Z tohoto důvodu je v kap. 6.2 blíže komentován potenciální vliv této plochy na živočichy.

Potenciální kumulativní vliv realizace návrhu Změny č. 2 ÚP Branišovice na faunu a flóru bude celkově mírně negativní až zanedbatelný.

#### ÚSES a migrační prostupnost území

Hodnoceným návrhem Změny č. 2 ÚP Branišovice dochází k dílčím změnám ve vymezení ÚSES místní a regionální úrovně, které nemají potenciál významně ovlivnit jeho funkčnost a migrační prostupnost. Naopak dochází k zlepšení a doplnění či rozšíření některých prvků ÚSES na území obce. Některé koncepty navržené plochy jsou v prostorové kolizi či těsné blízkosti s prvky ÚSES. Blíže jsou konkrétní střety komentovány v popisu jednotlivých kolizních ploch v kapitole 6.2.

Návrh ÚP vhodně řeší a doplňuje ÚSES místní a nadmístní úrovně. Při realizaci hodnoceného návrhu změny ÚP dojde k zajištění lepší migrační prostupnosti krajiny a k posílení pozice území s funkcí ÚSES. Celkově lze říci, že realizace návrhu Změny č. 2 ÚP Branišovice bude generovat převážně pozitivní ovlivnění migrační prostupnosti území a ÚSES.

#### Významné krajinné prvky

V zájmovém území se nenacházejí žádné registrované VKP. Uplatněním hodnocené koncepce vzniká riziko negativního ovlivnění významných krajinných prvků, které jsou dány tzv. „ze zákona“ (viz §4 ZOPK). Řešená koncepce navrhuje některé plochy změn využití území do kolize či blízkosti VKP vodní nádrž a její břehové porosty. Významný negativní vliv realizace návrhu změny ÚP na VKP nelze a priori vyloučit.

Blíže jsou konkrétní střety komentovány v popisu jednotlivých kolizních ploch v kapitole 6.2. Kumulativní vlivy v této oblasti nenastanou.

### Vlivy na krajinný ráz

Základní koncepce uspořádání krajiny se návrhem změny ÚP nemění. V textové části ÚP jsou pro ochranu krajinného rázu stanoveny výškové a plošné limity pro stavby v nově navrhovaných zastavitelných plochách, včetně uvedení jejich hlavního, přípustného a nepřipustného využití. Funkční změny obsažené ve změně č. 2 ÚP Branišovice navazují na urbanistickou koncepci založenou platným územním plánem a nemají potenciál významně ovlivnit krajinný ráz. Předkládaná koncepce vymezuje zastavitelnou plochu VS 4, která je určena k realizaci rozšíření stávajícího výrobního areálu. Využití plochy není v návrhu Změny č. 2 ÚP blíže specifikováno. Realizaci této plochy, která je značného rozsahu, proto potenciálně může mít negativní vliv na krajinný ráz. Ostatní navržené plochy dotvářejí ucelený tvar stávající zástavby a jejich realizací dojde pouze k lokálnímu narušení místního krajinného rázu. V tomto případě lze předpokládat okrajové narušení urbanistické struktury sídla a jeho rozšíření oproti historické podobě.

Blíže jsou konkrétní střety komentovány v popisu řešené kolizní plochy v kapitole 6.2.

### Ekologická stabilita území

Realizace návrhu změny ÚP přináší změnu krajinných složek – dochází k zaboru ZPF, ke vzniku nových zastavěných ploch ve vazbě na stávající či plánovanou zástavbu a ke vzniku nových ploch dřevinné i travinné zeleně. Realizací návrhu Změny č. 2 ÚP Branišovice nedojde ve zvýšené míře k narušení ekologické stability území. Návrh změny ÚP se snaží jakékoli zásahy do této stability kompenzovat, například: doplňuje ÚSES, vytváří plochy zatravněné zalesněné orné půdy či jiná protierozní opatření. Tyto zásahy jsou poměrně velkého rozsahu, a proto lze říci, že realizací návrhu Změny č. 2 ÚP Branišovice nedojde k významným zásahům do ekologické stability území.

### **6.1.9 Závěr**

Vzhledem k současnému stavu znalostí navrhovaných ploch v území se nelze vyloučit významné negativní vlivy předkládaného návrhu Změny č. 2 ÚP Branišovice na problematiku oblasti, a to především z důvodu vymezení relativně rozsáhlé plochy výroby a skladování VS 4. Ostatní navržené plochy nepřinášejí riziko významně negativního ovlivnění některých složek životního prostředí a veřejného zdraví, regulativy uvedené v textové části návrhu Změny č. 2 ÚP Branišovice jsou pro tyto plochy považovány za dostatečné

Přesnější zhodnocení především v oblasti hlukové a imisní zátěže bude vyžadováno vždy ve fázi územního rozhodování, kdy u ploch výroby a skladování bude známo konkrétní technické řešení. Vlivy hluku a znečištění ovzduší je nutno považovat za vlivy synergické, tedy jejich míra je při souběhu hlukových a imisních vlivů vždy větší, než připadá na jejich prostý součet.

Potenciálně významné plochy jsou dále hodnoceny jednotlivě a jsou pro ně v případě potřeby stanoveny podmínky, za kterých je možné jejich realizaci akceptovat.

## **6.2 Detailní zhodnocení vlivu územního plánu na životní prostředí**

Návrh změny územního plánu je invariantní a vychází z požadavků zadání územního plánu. S ohledem na tuto skutečnost je invariantní i hodnocení jeho vlivů.

Zpracovatelé SEA hodnotí zjištěné nebo předpokládané kladné a záporné vlivy posuzovaného návrhu Změny č. 2 ÚP Branišovice na obyvatelstvo, lidské zdraví, biologickou rozmanitost, faunu, floru, zvláště chráněná území, lokality soustavy Natura 2000, půdu, horninové prostředí, vodu, ovzduší, klima, hmotné statky, kulturní dědictví



včetně dědictví architektonického a archeologického a vlivy na krajinu včetně vztahů mezi uvedenými oblastmi.

Hodnocení návrhu Změny č. 2 ÚP Branišovice je realizováno na základě poznatků z terénního průzkumu zájmového území (listopad 2021), náhledu do dat nálezové databáze ochrany přírody (NDOP AOPK ČR 2021b), dat mapování biotopů poskytnutých Agenturou ochrany přírody a krajiny (AOPK ČR 2021a) a zpracování dalších tištěných a digitálních dat o sledovaném území (viz seznam literatury).

Hodnoceny jsou vlivy primární, sekundární, synergické, kumulativní, krátkodobé, střednědobé a dlouhodobé, trvalé a přechodné.

Předmětem hodnocení jsou jednotlivé návrhové plochy předkládané návrhem Změny č. 2 ÚP Branišovice, přičemž míra jejich vlivu na referenční cíl je vyjádřena pětistupňovou škálou specifikovanou v následující tabulce. V případě, že byla pro konkrétní plochy navržena doporučení zmírňující výsledný vliv na jednotlivé složky životního prostředí, je v tabulce na prvním místě uveden vliv při realizaci plochy v plném rozsahu a za znaménkem / následuje konstatovaný vliv při dodržení navržených zmírňujících opatření.

**Tab. 3:** Stupnice hodnocení předpokládaných vlivů na životní prostředí.

Hodnota vlivu	Specifikace
+2	Výrazně pozitivní vliv
+1	Mírně pozitivní vliv
0	Nevýznamný či neutrální vliv
-1	Mírně negativní vliv
-2	Výrazně negativní vliv

Hodnocení vlivů na *půdu a horninové prostředí* vychází z posouzení nutnosti záboru ZPF a PUPFL, posouzení respektování ochranného pásma lesa dle zákona č. 289/1995 Sb. v platném znění, potenciální možnosti ovlivnění erozní situace a stability svahů, zohlednění míry stávajícího využívání nerostného bohatství a dalších specifických aspektů lokality. Zábory ZPF a PUPFL jsou hodnoceny dle následující škály významnosti:

Významný nepříznivý vliv (-2):

- Zábor ZPF či PUPFL o rozsahu větším než 5 ha
- U ZPF převažují půdy nejvyšších tříd ochrany (I, II)
- U PUPFL nelze vyloučit vliv přeměny pozemků na další ekologické parametry území (stabilita svahů, stabilita okolních porostů, odtokové poměry území, atd.)

Mírně negativní vliv (-1):

- Zábor ZPF či PUPFL o rozsahu 0,5 – 5 ha
- Přihlédnutí k dalším specifickým aspektům lokality (ochranná pásma, erozní situace, atd.)

Nevýznamný či neutrální vliv (0):

- Bez záboru ZPF či PUPFL či je jeho rozsah do 0,5 ha

Mírně až významně pozitivní vliv (+1,+2):

- Budoucí záměr má potenciál pro rozšíření stávající rozlohy ZPF či PUPFL
- Budoucí záměr má potenciální pozitivní až významně pozitivní vliv na další specifické aspekty (stabilita půd, pozitivní dopad na půdní procesy, atd.)

Hodnocení vlivů realizace ÚP na *ovzduší a klima* vychází z posouzení předpokládaného příspěvku navrhované plochy a jejího navrhovaného funkčního využití ke stávající míře znečištění ovzduší.

U vybraných ploch byl konstatován sekundární dopad jejich realizace na kvalitu ovzduší, obvykle v důsledku předpokladu jejich vlivu na zvýšení intenzity dopravy. Vlivy na kvalitu ovzduší jsou navíc považovány za vlivy kumulativní ve vztahu ke stávajícím realizovaným plochám a za vlivy synergické ve vztahu k možnému hlukovému působení vybraných ploch.

Předpokládané vlivy návrhu ÚP na vodu zahrnuje posouzení potenciálu realizovaných ploch ovlivnit stávající stav povrchových a podzemních vod, odtokových poměrů a retence v krajině.

Přírodní a krajinně-estetická složka životního prostředí byla hodnocena u všech návrhových ploch. U těch ploch, u kterých byl identifikován konflikt zájmů rozvoje obce a zájmů ochrany přírody bylo hodnocení obvykle doplněno o doporučení úpravy realizace těchto ploch tak, aby byl rozsah potenciálního negativního ovlivnění co nejnižší. Hodnocení přírodní a krajinně-estetické složky životního prostředí zahrnovalo posouzení návrhových ploch ve vztahu k jejich potenciálu ovlivnit stávající stav přírodních či přírodě blízkých stanovišť, stávající stav a početnost populací fauny a flóry, stav zvláště chráněných území a předmětů jejich ochrany, stav a funkčnost významných krajinných prvků, památných stromů, skladebných prvků ÚSES a vliv na krajinný ráz.

Vliv realizace návrhu Změny č. 2 ÚP Branišovice na veřejné zdraví obyvatelstva byl hodnocen na základě potenciálu návrhových ploch ovlivnit stávající imisní a akustickou situaci v obci.

Vliv na hmotný majetek a kulturní památky zahrnoval zejména posouzení míry vlivu uplatnění změny územního plánu na předměty památkové péče v obci, krajinnou památkovou zónu, archeologické lokality a drobné památky místního významu.

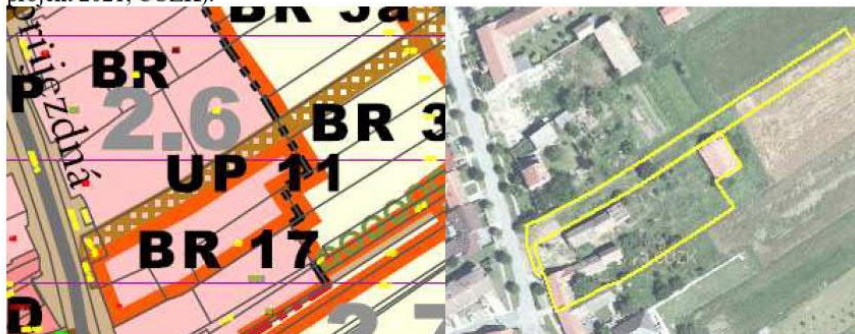
V tabulce Tab. 4 je souhrnnou formou znázorněno zhodnocení míry potenciálního vlivu realizace jednotlivých návrhových ploch uvedených v návrhu změny územního plánu na životní prostředí, resp. na jeho jednotlivé složky. Veškeré střetové situace jsou posléze blíže identifikovány, popsány a zhodnoceny v následující kapitole zaměřené na podrobné vyhodnocení.

**Tab. 4:** Hodnocení významnosti vlivu realizace ploch návrhu Změny č. 2 ÚP Branišovice na složky životního prostředí.

Plocha a využití plochy	Potenciálně ovlivnitelná složka životního prostředí					
	<i>Půda a horninové prostředí</i>	<i>Ovzduší a klima</i>	<i>Voda</i>	<i>Příroda a krajina</i>	<i>Veřejné zdraví</i>	<i>Hmotný majetek a kulturní památky</i>
BR 17	0	0	0	-1/0	0	0
BR 18	-1	0	0	0	0	0
SO 4	0	0	0	-1/0	0	-1/0
VS 4	-2	-2/0	-1/0	-1/0	-2/0	0
VZ 1	0	0	0	0	0	0
UP 11	0	0	0	0	0	0

Detailní část hodnocení obsahuje stručnou charakteristiku každé z návrhových ploch uvedených v návrhu Změny č. 2 ÚP Branišovice. Identifikovány jsou rovněž nejvýznamnější zjištěné střetové situace vyplývající z realizace návrhu změny územního plánu ve vztahu k některé ze složek životního prostředí. Hodnoceny jsou předpokládané vlivy jednotlivých ploch v navrženém rozsahu i vlivy vyplývající z těchto ploch při zapracování doporučujících opatření.

**Obr. 7:** Plochy BR 17 a UP 11 na koordinačním výkresu ÚP a leteckém snímku (zdroj: AR projekt 2021, ČÚZK).



#### **BR 17 (BR) – plocha bydlení v rodinných domech**

#### **UP 11 (UP) – plocha veřejných prostranství**

Rozvojové plochy se nacházejí v centrální části správního územní obce Branišovice. Plocha BR 17 zde zahrnuje část stávajícího východního zastavěného území obce. Plocha UP 11 leží částečně v zastavěném území a následně pokračuje severovýchodním směrem do ploch, které jsou stávajícím územním plánem zařazeny do zastavitelného území. V rámci plochy BR 17 se uplatňují antropogenní biotopy. Plocha zahrnuje stávající rodinný dům a navazující chátrající obytné a zemědělské objekty (biotop X1). Prostor mezi objekty zde vyplňuje především ruderální vegetace a náletové dřeviny biotopů X7 a X12. Plocha UP 11 je vedena podél severního okraje plochy BR 17 a zahrnuje především navazující ruderální a náletovou vegetaci biotopů X7 a X12. Severovýchodní část plochy, mimo stávající zastavěné území, je navržena do polních kultur biotopu X2. Plocha BR 17 je navržena k realizaci až 5 rodinných domů.

Plocha UP 11 předpokládá zábor půd ze ZPF ve II. třídě ochrany. Zábor ZPF bude probíhat v území, kde byly zábery ZPF již schváleny ve stávajícím, platném ÚP. Rozsah záboru je řádově nižší než 0,5 ha a proto jej lze považovat za zanedbatelný. Nový negativní vliv plochy na ZPF nebude vznikat. Plocha má nulový vliv na ZPF. Plocha BR 17 je součástí zastavěného území, kde je vymezena mimo půdy ze ZPF. Její vliv na ZPF lze vyloučit.

Plocha BR 17 je navržena do prostoru se souborem chátrajících budov, které potenciálně mohou představovat vhodný biotop pro některé druhy synantropních živočichů, například rorýse obecného, vlaštovky obecné nebo letounů. Demolice či nešetrná rekonstrukce objektů může způsobit negativní ovlivnění těchto druhů. Z tohoto důvodu doporučujeme postup demolice či rekonstrukce budov konzultovat s příslušným orgánem ochrany přírody a v případě nutnosti provést biologický průzkum budov s důrazem na případný výskyt zvláště chráněných druhů synantropních druhů živočichů.

Realizace těchto ploch je z pohledu ostatních složek životního prostředí a veřejného zdraví akceptovatelná.

**Foto 1:** Pohled na stávající rodinný dům, který je součástí rozvojové plochy BR 17 od stávající komunikace.



**Foto 2:** Součástí plochy BR 17 jsou i další chátrající objekty a navazující ruderální, neudržovaná vegetace.



**Obr. 8:** Plochy BR 18 a VZ 1 na koordinačním výkresu ÚP a leteckém snímku (zdroj: AR projekt 2021, ČÚZK).



**BR 18 (BR) – plocha bydlení v rodinných domech**

**VZ 1 (VZ) – plocha výroby zemědělské a lesnické**

Plochy jsou navrženy v severní části obce, ve vazbě na zastavěné území. Plochy jsou navrženy v proluce zástavby. Plocha VZ 1 přímo navazuje na zastavěné území Branišovic. Plocha BR 18 v území vytváří pás mezi zastavěným územím obce. Plocha VZ 1 bude sloužit pro umístění hospodářských staveb a skladů, sloužících pro chov domácích zvířat (králíků) a drůbeže, uskladnění zemědělských strojů a skladů krmiva. Plocha je již v současnosti využívána k zemědělským účelům. Plocha BR 18 je navržena k realizaci rodinných domů.

V rámci plochy VZ 1 se nacházejí stávající drobné objekty související se zemědělskou činností, výsadba ovocných dřevin a další antropogenní biotopy (biotopy X1, X13, X5, X7). Plocha je v současnosti využívána jako oplocená zahrada. Plocha BR 18 je navržena do polní kultury biotopu X2.

Obě navržené plochy předpokládají vznik záboru ZPF na půdách ve II. třídě ochrany. Rozsah záboru každé z nich je relativně nízký. Plocha VZ 1 generuje zábor řádově nižší než 0,5 ha. Zemědělské pozemky v rámci plochy jsou navíc v současnosti využívány obdobným způsobem, nacházejí se zde zemědělské stavby a antropogenní struktury. Z tohoto pohledu lze předpokládat vznik zanedbatelného vlivu realizace plochy VZ 1 na ZPF. Plocha BR 18 bude generovat zábor nižší než 0,5 ha, nicméně její realizací může dojít k okrajovému narušení stávajícího zemědělsky využívaného půdního bloku. Z tohoto důvodu bude realizace plochy generovat mírně negativní ovlivnění ZPF.

Realizace těchto ploch je z pohledu ostatních složek životního prostředí a veřejného zdraví akceptovatelná.

**Foto 3:** Pohled na polní kulturu, do níž je navržena plocha BR 18, ze stávající obslužné komunikace při severovýchodním okraji plochy.



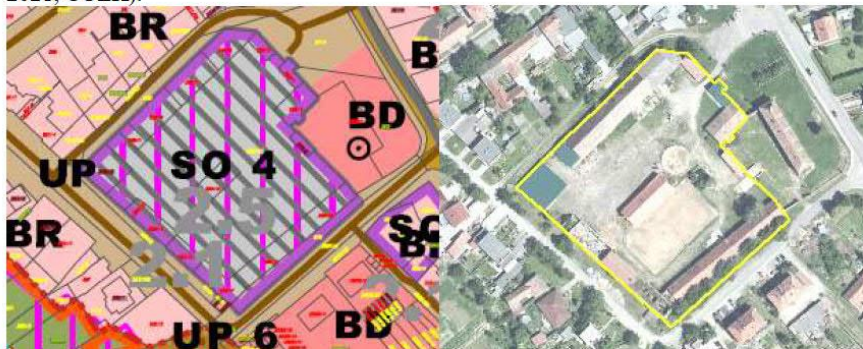
**Foto 4:** Plocha VZ 1 při pohledu ze stávající obslužné komunikace při severovýchodním okraji plochy.



**Foto 5:** Pohled na plochu VZ 1 z východu, v rámci plochy se nachází zahrada, drobné objekty a plocha je silně antropogenně využívána.



**Obr. 9:** Plocha SO 4 na koordinacním výkresu ÚP a leteckém snímku (zdroj: AR projekt 2021, ČÚZK).



#### **SO 4 (SO) – plocha smíšená obytná**

Jedná se o plochu přestavby, která je vymezena v místě předchozí rozvojové plochy SVa 1, plocha výrobní, agroturistika. Plocha SVa 1 zde byla vymezena Změnou č. 1 ÚP na základě konkrétního záměru investora vytvořit hospodářský výukový dvůr, kde bude prostor pro chov koní, sportoviště, výukové centrum, muzeum, minipivovar, atd. Změna č. 2 ÚP nemění rozsah vymezení plochy, změna ÚP navrhuje pouze změnu funkčního využití na plochu smíšenou obytnou. Důvodem převedení plochy výrobní na plochu smíšenou obytnou je nemožnost realizovat původně připravovaný záměr. Dochází tak ke zpětnému návratu k funkčnímu využití plochy jako plochy obytné (dříve plochy BD – plochy bydlení v bytových domech), jež byla součástí původního ÚP Branišovice před Změnou č. 1. Plocha je součástí zastavěného území.

Plocha zahrnuje celou hospodářskou část areálu zámku Branišovice a vnitřní prostranství (biotop X1). Část budov je ve zchátralém stavu, část budov a vnitřního prostranství je již

v současnosti využívána pro chov koní a dalších zvířat. Z nádvoří byla v minulých letech odstraněna náletová zeleň a byly zde vybudovány ohrady pro koně, započata byla i přestavba některých budov (zejména v jihovýchodní části areálu). Plocha si nevyžádá zábor ZPF.

Plocha SO 4 bezprostředně navazuje na budovu branišovického zámku, která je vedena jako nemovitá kulturní památka (ÚSKP 25935 / 7-6234). Přestavba hospodářské části tedy přináší potenciální riziko ovlivnění této nemovité kulturní památky. V chátrajících objektech nelze vyloučit občasný výskyt synantropních ohrožených druhů živočichů, např. letouni, rorýs obecný, vlaštovka aj. Za účelem ochrany nemovité kulturní památky a architektonické tvárnosti území, stejně jako za účelem ochrany zvláště chráněných synantropních druhů živočichů jsou v textové části návrhu ÚP, kap. I.C. a podkapitole I.C.5. stanoveny následující podmínky realizace plochy SO 4:

- Stavební úpravy a funkční využití objektů zohlední jejich architektonickou a památkovou hodnotu.
- Revitalizaci areálu a budoucí postup rekonstrukce konzultovat s příslušným orgánem památkové péče (stran možného ovlivnění blízké nemovité kulturní památky) a příslušným orgánem ochrany přírody (stran možného výskytu ohrožených druhů živočichů v chátrajících stavbách).

Plocha je navíc podmíněna realizací územní studie. Zpracovatelé SEA hodnocení jsou toho názoru, že stanovené podmínky realizace plochy jsou dostatečné ke snížení či úplné eliminaci negativního vlivu záměru na zvláště chráněné synantropní druhy živočichů, nemovitou kulturní památku a architektonickou tvárnost staveb v území. Proto je žádoucí všechny tyto podmínky při realizaci konkrétních záměru dodržovat a zabývat se jimi již v průběhu přípravy územní studie budoucích záměrů.

Realizace této plochy je s ohledem na ostatní složky životního prostředí a veřejného zdraví akceptovatelná.

**Foto 6:** Interiér hospodářského areálu zámku Branišovice, jež je součástí plochy SO 4.

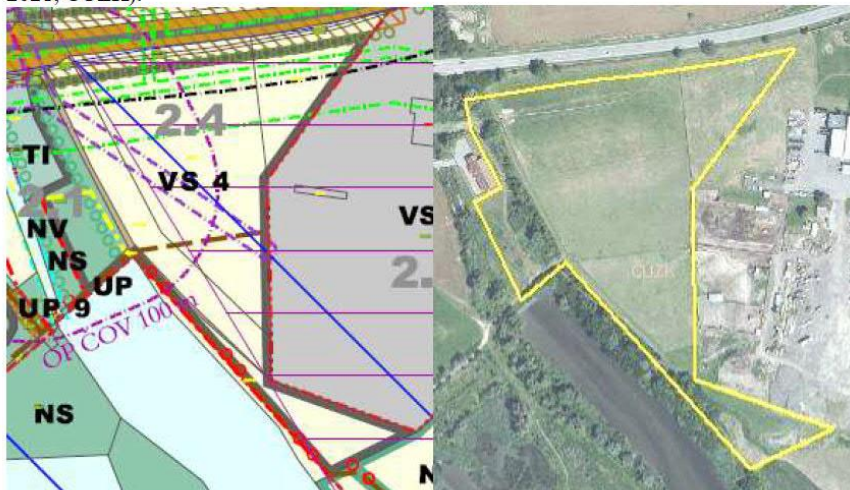




**Foto 7:** Budova zámku Branišovice (nemovitá kulturní památka), a navazující oplocené pastviny. Na budovu zámku navazují objekty řešeného hospodářského areálu.



**Obr. 10:** Plocha VS 4 na koordinačním výkresu ÚP a leteckém snímku (zdroj: AR projekt 2021, ČÚZK).



#### **VS 4 (VS) – plocha výroby a skladování**

Předkládaná koncepce navrhuje plochu výroby a skladování VS 4 v jižní části obce, jižně od stávající zástavby, za stávající komunikací I/53. Plocha zde navazuje na stávající stabilizovanou plochu výroby a skladování, kterou rozšiřuje západním směrem. Stávající výrobní areál funguje jako sídlo dopravní firmy a v areálu převládají odstavné plochy pro nákladní automobily. Plocha VS 4 je navržena západně od stávajícího areálu převážně do zemědělských ploch trvalých pastvin a částečně do sečených lučních porostů biotopu X5. V prostoru překryvu navržené rozvojové plochy s plochou NS vymezenou v platném

územním plánů obce (parc. č. 2936/2), jižně od stávající ČOV, se nacházejí podmáčené, avšak ruderalizované luční porosty s náletovou vegetací dřevin. Tyto porosty se uplatňují zejména mezi stávající ČOV a ústím Olbramovického potoka do vodní nádrže Dolní branišovický rybník. Jihozápadní hranice plochy dále okrajově prochází břehovými porosty podél rybníka a v jižní části plocha zahrnuje ruderalní porosty na deponii zeminy a antropogenně silně narušené porosty.

Navržená plocha je relativně velkého rozsahu. Realizaci plochy lze předpokládat zábor půd ze ZPF v I. a II. třídě ochrany. Rozsah záboru ZPF dosahuje hodnoty cca 3,69 ha, kdy 1,54 ha je vymezeno na půdách v I. třídě ochrany a 2,15 ha na půdách ve II. třídě ochrany ZPF. Tento rozsah záboru vyvolává významně negativní ovlivnění ZPF – plocha významnou měrou zasahuje do bonitně kvalitních půd na území obce.

Jak bylo uvedeno již výše, zamýšlená plocha zasahuje do porostů zaplavovaných a podmáčených luk, břehových porostů podél Dolního branišovického rybníka a náletových porostů dřevin. I přes to, že dotčené porosty jsou degradované a ruderalizované, jedná se o biologicky relativně zajímavé biotopy, které v okolní, ryze antropogenní krajině navyšují biologickou diverzitu krajiny. Zásahem do těchto porostů a jejich přeměnou může dojít ke vzniku negativního vlivu na biologickou diverzitu území. Lze předpokládat, že tento vliv nebude zásadní, vzhledem k tomu, že se v sousedství nachází obdobné porosty, nicméně vhodné je bližší prověření této části plochy (viz komentář níže). Obdobně lze stanovit potenciál plochy negativně ovlivnit místní krajinný ráz z důvodu rozšíření výrobního areálu a zesílení trendu narušování původní urbanistické struktury a historické zástavby obce.

Část západní hranice plochy je vedena současně s hranicí lokálního biocentra LBC B 12, které je vymezeno v rámci stávající vodní nádrže Dolní branišovický rybník a jejich břehových porostů. Plocha LBC, resp. vodní nádrž a její břehové porosty, společně s částí nivy pod ČOV (viz výše), jsou VKP ze zákona. Realizaci návrhové plochy může dojít k okrajovým zásahům do břehových porostů vodní nádrže Dolní branišovický rybník. Lze očekávat, že tyto zásahy budou generovat mírně negativní ovlivnění VKP. Z pohledu lokálního biocentra LBC B 12 lze předpokládat zanedbatelné ovlivnění migrační prostupnosti a funkčnosti tohoto prvku ÚSES.

Pro snížení možného vlivu na biologickou rozmanitost území a snížení potenciálního vlivu na VKP nivy Olbramovického potoka a sousedství Dolního branišovického rybníka, doporučujeme konkrétní budoucí záměr, situovaný do podmáčeného pozemku p.č. 2936/2 (západní okraj plochy VS 4, pod objektem ČOV), projednat s příslušným orgánem ochrany přírody, včetně eventuálního biologického průzkumu území, případně hodnocení dle §67 ZOPK. Na této části plochy a priori nelze vyloučit možný výskyt cenných druhů organismů (např. obojživelníci, ptáci).

Při budoucí realizaci záměrů na ploše VS 4 (při jejím západním, resp. JZ okraji) omezit zásahy do břehových porostů a porostů náletových dřevin na nezbytně nutné.

Předkládaná koncepce blíže nespecifikuje povahu budoucích záměrů v rámci navržené plochy. Plocha výroby a skladování tak hypoteticky umožňuje realizaci záměrů z přílohy č. 1 zákona č. 100/2001 Sb., které mohou způsobit mimo jiné navýšení hlukového a emisního zatížení území. Míru vlivu plochy na tyto aspekty životního prostředí, včetně veřejného zdraví, tedy aktuálně nelze z důvodu neznalosti konkrétních záměrů s jistotou stanovit. Z tohoto důvodu je nutné konkrétní budoucí záměry v rámci plochy konzultovat s příslušným orgánem posuzování vlivů na životní prostředí a v případě nutnosti provést potřebná hodnocení vlivu dle ZPV.

Pro plochu VS 4 jsou v textové části návrhu ÚP, kap. I.C. a podkapitole I.C.6. stanoveny další podmínky realizace plochy:

- V navazujícím řízení nutno respektovat vedení plynovodu VTL, včetně OP (4 m) a BP (40 m). V ochranném pásmu VTL plynovodu bude zelený pás. Oplocení pozemku, parkoviště apod. musí být umístěny mimo ochranné pásmo. Stavby budou osazeny mimo bezpečnostní pásmo, mimo otevřených staveb např. parkoviště nebo skladové otevřené plochy. VTL plynovod a jeho ochranné pásmo může křížit jen kolmá komunikace.

- Případná výstavba v silničním ochranném pásmu je podmíněna souhlasem dotčeného orgánu.
- V navazujícím řízení nutno respektovat podmínky ochranného pásma zdroje léčivých vod II. stupně.

Zpracovatelé SEA shledávají tyto podmínky realizace plochy z pohledu ostatních složek životního prostředí a veřejného zdraví za dostatečné. Realizace těchto ploch je z pohledu ostatních složek životního prostředí a veřejného zdraví akceptovatelná.

**Foto 8:** Rozsáhlé, trvale oplocené pastviny v návaznosti na stávající průmyslový areál, ve kterých je vymezena plocha VS 4



**Foto 9:** Ruderalizovaný, podmáčený porost jižně od stávající ČOV na parcele p.č. 2936/2.



**Foto 10:** Břehové porosty Dolního branišovického rybníka, porosty vlevo na fotografii jsou součástí rozvojové plochy VS 4.



**Foto 11:** Jižní cíp rozvojové plochy VS 4 zahrnuje plochy s deponií zeminy.



Vzhledem k současnému stavu znalostí aktivit, jejichž umístění je možno v území očekávat, je uvedený výčet možných dopadů na životní prostředí a veřejné zdraví konečný a neočekávají se zde významnější odchylky od uvedených předpokladů. Umístování konkrétního typu záměru do krajiny bude podléhat (či již podlehlo) samostatnému posouzení jejich vlivů v rámci projektové přípravy.

## 7 Porovnání zjištěných nebo předpokládaných kladných a záporných vlivů podle jednotlivých variant řešení a jejich zhodnocení. Srozumitelný popis použitých metod vyhodnocení včetně jejich omezení

Posuzování vlivu jednotlivých ploch a územně plánovací dokumentace jako celku bylo prováděno na základě aktuálního průzkumu v terénu a v textu průběžně citovaných odborných podkladů. Predikce vlivu koncepce na okolní prostředí byla zpracována na základě podrobné analýzy předpokládaných vlivů na jednotlivé složky životního prostředí a veřejné zdraví a expertního odhadu zpracovatelů.

Souhrnný přehled zhodnocení velikosti potenciálního vlivu realizace jednotlivých návrhových ploch územního plánu na životní prostředí a veřejné zdraví je uveden v Tabulce 4 v kap. 6.2. Veškeré střetové situace jsou posléze blíže identifikovány, popsány a zhodnoceny v kapitole 6.2 zaměřené na podrobné vyhodnocení. Z tabulky je zřejmé, že některé plochy navržené v návrhu Změny č. 2 ÚP Branišovice mohou mít až významně negativní vliv na životní prostředí a obyvatelstvo. U takovýchto ploch bylo hodnocení obvykle doplněno o doporučení úpravy realizace konkrétních ploch tak, aby byl rozsah potenciálního negativního ovlivnění složek životního prostředí a obyvatelstva co nejmenší.

Předkládaný návrh Změny č. 2 ÚP Branišovice je předkládán v jedné variantě. Kromě navržené (aktivní) varianty lze definovat nulovou variantu, tedy variantu bez uplatnění návrhu změny ÚP, což by výrazně ovlivnilo rozvoj obce a nebyl by zajištěn soulad ÚPD s nadřazenými územně plánovacími dokumentacemi.

Níže následuje posouzení kumulativních a synergických vlivů návrhu ÚPD, které shrnuje zjištění uvedená v předchozí kap. 6.

### Sekundární vlivy realizace návrhu změny ÚP

Sekundární vlivy realizace návrhu změny ÚP se projeví zejména u záboru zemědělské půdy jako snížení retenčních schopností území, zrychlení odtoku dešťových vod a snížení vlhkosti v ovzduší. Tento vliv je však většinou pozitivně kompenzován optimalizací místního a regionálního systému ekologické stability a přírodě blízkých ploch protierozních opatření, které navíc mohou snížit vliv erozních procesů v řešeném území.

Sekundárním vlivem realizace staveb pro bydlení je mírné zvýšení intenzity cílové osobní dopravy s doprovodnými negativními vlivy na kvalitu ovzduší a hlukovou situaci. Obdobně lze předpokládat vznik sekundárního vlivu navržené plochy výroby a skladování, jejíž míru vlivu na ovzduší a hlukovou situaci v obci nelze s přesností určit. V tomto směru nelze vyloučit vznik významného sekundárního vlivu na tyto složky životního prostředí a veřejného zdraví. Zpracovatelé SEA jsou toho názoru, že v případě dodržení navržených opatření k realizaci plochy VS 4 lze tento vliv pokládat za únosný.

Všechny uvedené sekundární vlivy se výrazněji projeví nikoliv u jednotlivých ploch, ale v kumulaci vlivů všech ploch, resp. při jejich postupné realizaci bude jejich účinek postupně narůstat.

Ani při realizaci všech navržených ploch se nepředpokládá natolik výrazné zhoršení kvality jednotlivých složek životního prostředí, aby předložená koncepce nemohla být realizována.

### **Synergické vlivy realizace návrhu změny ÚP**

Synergické vlivy jsou vlivy, jejichž současným působením vzniká nečekaně velká reakce neodpovídající prostému součtu daných vlivů.

U předloženého návrhu změny ÚP může dojít k takovému synergickému působení zejména u postupného mírného zhoršení kvality ovzduší a hladiny hluku, k němuž bude postupně docházet vlivem zvýšení počtu staveb a tedy i vozidel návštěvníků či trvale bydlících obyvatel v řešeném území.

Výsledkem tohoto synergického působení může následně být vyšší narušení pobytové pohody obyvatel, než přísluší prostému působení jednotlivých vlivů, které samy o sobě budou s největší pravděpodobností podlimitní.

Přestože tyto synergické vlivy nelze zcela vyloučit, jsou zpracovatelé SEA názoru, že u předloženého návrhu změny ÚP se tyto vlivy sledovatelným způsobem neprojeví a nebudou mít významný negativní vliv na veřejné zdraví.

### **Kumulativní vlivy realizace návrhu změny ÚP u dalších složek životního prostředí**

Kumulativní vlivy se u předloženého návrhu změny ÚP projeví i u dalších hodnocených složek životního prostředí, u kterých byly při hodnocení jednotlivých ploch zjištěny negativní vlivy.

Jedná se zejména o kumulativní vliv postupné zástavby území na krajinný ráz, na úbytek zemědělské půdy a na postupné zvýšení intenzity dopravy v území s doprovodným zvýšením hlukové a imisní zátěže.

Vzhledem k velikosti a struktuře sídla a výměře navrhovaných ploch se nepředpokládá, že by i s přihlédnutím ke kumulativním účinkům realizace návrhu změny ÚP nastaly okolnosti, které by bránily realizaci předložené koncepce jako celku.

### **Přechodné, střednědobé a dlouhodobé vlivy realizace Změny č. 2 ÚP**

Všechny vlivy uvedené v tomto hodnocení se považují při realizaci návrhu změny ÚP za vlivy trvalé. Za přechodné vlivy jsou považovány pouze vlivy fáze výstavby jednotlivých objektů, tj. konkrétních staveb, které již nejsou předmětem tohoto posouzení.

V průběhu hodnocení nebyly shledány takové významné negativní vlivy, které by realizaci návrhu Změny č. 2 ÚP jako celkové koncepce bránily nebo ji výrazně omezovaly. U některých navrhovaných ploch jsou doporučeny podmínky pro realizaci, jejichž účelem je minimalizovat či zcela eliminovat negativní vlivy jejich realizace. Vliv návrhu změny ÚP jako celkové koncepce je i při zahrnutí kumulativních vlivů dosavadních aktivit v území akceptovatelný. Je však žádoucí respektovat konkrétní doporučení uvedená v kap. 8 a kap. 11.

## 8 Popis navrhovaných opatření pro předcházení, snížení nebo kompenzaci všech zjištěných nebo předpokládaných závažných záporných vlivů na životní prostředí

Při stanovování opatření pro minimalizaci a předcházení nebo kompenzaci závažných záporných vlivů je třeba konstatovat, že některá uvedená opatření nemají přímou spojitost s územním plánováním a týkají se až promítnutí navrhovaných funkčních ploch do reality. Vzhledem k tomu, že bez realizace navrhované Změny č. 2 ÚP Branišovice v praxi k ovlivnění životního prostředí nedojde, jsou zde kromě územně plánovacích opatření uvedena i některá z takových opatření, která by mohla mít pro následnou realizaci staveb v daných plochách zásadní význam. Do navrhovaných opatření nejsou zapracovány zákonné požadavky vyplývající z obecně závazných předpisů.

### Ochrana půdy:

- Při povolování zástavby v návrhových plochách postupovat tak, aby byla zachována kompaktnost zemědělských ploch, jejich obslužnost, a aby bylo zamezeno vodní a větrné erozi nebezpečných pozemků.
- Skrývku pozemků realizovat vždy jen v nezbytném rozsahu v souladu s postupem výstavby, a to v mimoprodukčním období říjen-březen.
- Využívat veškeré kulturní vrstvy zemin pro zvýšení úrodnosti pozemků přímo v daném území nebo jeho blízkém okolí.

### Ochrana povrchových a podzemních vod:

- U ploch vymezených v blízkosti vodních toků je nutné zachovat pásmo o šířce 6 m od břehové čáry zcela bez zástavby.

### Stabilizace odtokových poměrů:

- Při realizaci navržené zástavby omezit zrychlení odtoku dešťových vod ze zastavěných a zpevněných ploch s použitím zasakování (je-li možná) nebo retence.

### Ochrana krajinného rázu a životního prostředí obecně:

- V maximální možné míře přizpůsobit zástavbu ochraně místního krajinného rázu.
- Umístování výškově nebo prostorově potenciálně významných krajinných dominant podrobit hodnocení vlivů na krajinný ráz.
- Umístování záměrů uvedených v příloze č. 1 zákona č. 100/2001 Sb. podrobit hodnocení vlivů na životní prostředí a veřejné zdraví (projektová EIA). Respektovat závěry již zpracovaných hodnocení dle §67 zák. č. 114/1992 Sb., resp. dle zák. č. 100/2001 Sb., v platném znění.

### Ochrana flóry, fauny, ekosystémů a ÚSES:

- Při eventuálních výsadbách zeleně ve volné krajině používat autochtonní druhy a vyvarovat se výsadbám nepůvodních druhů rostlin.
- Nebudovat v území nové bariéry významně bránící migraci živočichů, případně zajistit zachování průchodnosti krajiny vytvořením náhradních migračních cest kolem nově vymezených ploch výstavby.



#### Ochrana kulturních památek

- Při realizaci navržené zástavby v blízkosti kulturních památek respektovat jejich výskyt, a pokud to bude možné, zapracovat jejich umístění do architektonického řešení zástavby.

## 9 Zhodnocení způsobu zapracování cílů ochrany životního prostředí přijatých na mezinárodní nebo komunitární úrovni do politiky územního rozvoje a jejich zohlednění při výběru řešení. Zhodnocení způsobu zapracování vnitrostátních cílů ochrany životního prostředí do územně plánovací dokumentace a jejich zohlednění při výběru variant řešení

Při zpracování návrhu Změny č. 2 ÚP Branišovice byly zvažovány relevantní stanovené cíle přijaté na vnitrostátní a komunitární úrovni. Cíle v dostupných krajských koncepcích a další dokumentaci stejně jako požadavky platných předpisů v ochraně ovzduší, vod a půdy nebo přírody byly zpracovatelem návrhu změny ÚP zhodnoceny a promítly se do konečného řešení předkládaného návrhu Změny č. 2 ÚP.

Tyto cíle byly zohledněny zejména v řešení vymezení obytných ploch, řešení záboru ZPF, v požadavcích na prostupnost lokálních systémů ÚSES územím, v řešení pobytové pohody a veřejného zdraví obyvatel obce a na ochranu krajinného rázu dotčeného území.

Návrh Změny č. 2 ÚP Branišovice je zpracován invariantně.

## 10 Návrh ukazatelů pro sledování vlivu politiky územního rozvoje a územně plánovací dokumentace na životní prostředí

Návrh ukazatelů, které umožní sledovat vliv změn charakteristik dílčích složek životního prostředí vyvolaných naplňováním územního plánu, obsahuje následující přehled. Ukazatele jsou stanoveny dle vybraných potenciálně ovlivnitelných charakteristik životního prostředí (viz kapitola 4).

Pro tuto koncepci byly stanoveny následující ukazatele (a zdroj informací, na jejichž základě může být hodnocení prováděno):

- Výměra nově vysazené, obnovené či odstraněné zeleně (údaje obce)
- Sledování poměru zastavěných a nezastavěných ploch v území (ÚPD)
- Sledování imisních koncentrací v území (ČHMÚ)
- Plnění hlukových limitů – stanovení podílu populace vystavené nadlimitnímu působení hluku (Krajská hygienická stanice)
- Jakost povrchových vod, stav koryt vodních toků (Povodí Moravy)
- Míra znečištění podzemních vod (Povodí Moravy)
- Stanovení podílu obyvatel připojených na kanalizaci a ČOV z celkového množství obyvatel obce
- Trendy v zastoupení a územním rozložení přírodních či přírodně blízkých biotopů (AOPK)
- Vývoj koeficientu ekologické stability území (výpočet z údajů ČSÚ)
- Zásahy do krajinného rázu (obec s rozšířenou působností)

## 11 Návrh požadavků na rozhodování ve vymezených plochách a koridorech z hlediska minimalizace negativních vlivů na životní prostředí

U navržených rozvojových ploch se zjištěnými závažnými reálnými či potenciálními zápornými vlivy na životní prostředí (příp. kumulací či synergickým působením mírnějších záporných vlivů) jsou nad rámec podmínek využití uvedených ve výrokové části návrhu změny ÚP a nad rámec obecných podmínek uvedených v kapitole č. 8 tohoto vyhodnocení navrhována následující opatření pro předcházení, snížení nebo kompenzaci těchto vlivů.

**Tab. 5:** Popis opatření pro předcházení snížení nebo kompenzaci zjištěných negativních vlivů pro jednotlivé rozvojové plochy.

Číslo plochy	Typ plochy s rozdílným způsobem využití	Podmínka realizace plochy
BR 17	(BR) – plocha bydlení v rodinných domech	Vzhledem k výskytu souboru chátrajících budov v ploše, které mohou představovat vhodný biotop pro některé zvláště chráněné druhy synantropních živočichů (např. rorýse obecného, vlaštovku obecnou nebo letounů), je žádoucí postup demolice či rekonstrukce těchto budov konzultovat s příslušným orgánem ochrany přírody a v případě nutnosti provést biologický průzkum budov s důrazem na výskyt zvláště chráněných synantropních druhů živočichů.
SO 4	(SO) – plocha smíšená obytná	Vzhledem k možnému dotčení architektonické podoby zástavby, ovlivnění krajinného rázu a potenciálu ovlivnění populace zvláště chráněných synantropních druhů živočichů je nutné při realizaci konkrétních záměrů dodržovat všechny podmínky stanovené pro plochu v textové části návrhu změny ÚP a zabývat se jimi již v průběhu přípravy územní studie budoucích záměrů.
VS 4	(VS) – plocha výroby a skladování	Pro snížení možného vlivu na biologickou rozmanitost území a snížení potenciálního vlivu na VKP nivy Olbramovického potoka a sousedství Dolního branišovického rybníka, doporučujeme konkrétní budoucí záměr, situovaný do podmáčeného pozemku p.č. 2936/2 (západní okraj plochy VS 4, pod objektem ČOV), projednat s příslušným orgánem ochrany přírody, včetně eventuálního biologického průzkumu území, případně hodnocení dle §67 ZOPK. Na této části plochy a priori nelze vyloučit možný výskyt cenných druhů organismů (např. obojživelníci, ptáci). Při budoucí realizaci záměrů na ploše VS 4 (při jejím západním, resp. JZ okraji) omezit zásahy do běhových porostů a porostů náletových dřevin na nezbytně nutné.  Plocha umožňuje realizaci záměrů, které jsou součástí přílohy č. 1 ZPV. Z tohoto důvodu je nutné plánované budoucí konkrétní záměry

		v rámci plochy konzultovat s orgánem posuzování vlivů na životní prostředí a na základě jeho doporučení provést potřebná vyhodnocení budoucích záměrů. Při posuzování vlivu je žádoucí se zaměřit zejména na potenciál záměru ovlivnit kvalitu ovzduší a hlukovou situaci v obci.
--	--	---

## 12 Netechnické shrnutí výše uvedených údajů

Hlavním cílem navržené změny územního plánu je vytvoření podmínek pro budoucí rozvoj řešeného území obce Branišovice na základě nových požadavků a zajištění souladu s nadřazenými ÚPD, při respektování veškerých jeho hodnot, zejména přírodních, kulturních a historických. Návrh změny územního plánu obce by měl být zárukou, že rozvoj funkce bydlení, výroby a další aktivity budou v souladu se zájmy udržitelného rozvoje území.

Předmětem koncepce je šest návrhových ploch s rozdílným způsobem využití území (zastavitelné plochy). Dále je návrhem Změny č. 2 ÚP Branišovice navržena 1 plocha změn v krajině ZZ (plochy zemědělské – plochy zahrad a sadů ZZ 1). Dále bylo zpřesněno vymezení 16 ploch změn v krajině na novou digitální katastrální mapu. Tyto plochy byly vymezeny platným územním plánem a v území zastupují protierozní funkci a vytváří funkční strukturu ÚSES.

Většina navržených zastavitelných ploch je situována v návaznosti na zastavěné území, má lokální význam a z hlediska širších vztahů v území nemá žádný vliv na okolní obce.

Některé návrhové plochy by při realizaci v plném navrženém rozsahu, resp. při nevhodně realizovaných budoucích záměrech mohly mít až významně negativní vliv na jednotlivé složky životního prostředí. Tam, kde to bylo možné, byly navrženy podmínky jejich realizace s cílem předcházení, snížení či kompenzaci potenciálně negativních vlivů.

K realizaci či k realizaci s bližším prověřením byly doporučeny všechny návrhové plochy.

Na základě výše uvedených důvodů konstatuje zpracovatel SEA, že předložený návrh Změny č. 2 ÚP Branišovice je při dodržení doporučení (podmínek realizace) uvedených v tomto vyhodnocení vlivů na životní prostředí a veřejné zdraví akceptovatelný.

Předložený návrh Změny č. 2 ÚP Branišovice splňuje požadavky právních předpisů, požadavky na potřebnou úroveň bydlení a jeho technické zabezpečení a na rozvoj výroby, stejně jako požadavky ochrany životního prostředí a veřejného zdraví.

## Doporučení stanoviska ke koncepci

Zpracovatelé vyhodnocení koncepce (územně plánovací dokumentace) „**Změna č. 2 ÚP Branišovice**“ na základě posouzení z hlediska předpokládaných vlivů na životní prostředí a veřejné zdraví navrhuji, aby příslušný úřad vydal **souhlasné stanovisko** k posuzované územně plánovací dokumentaci s podmínkami stanovenými v kapitole č. 8 a 11.

Návrh stanoviska je obsahem přílohy č. 1.

V Dolanech dne 29. listopadu 2021



.....  
**RNDr. Marek Banaš, Ph.D.**

Držitel autorizace podle §19 zákona č. 100/2001 Sb.,  
v platném znění (rozhodnutí MŽP o udělení  
autorizace ke zpracování dokumentace a posudku  
č.j. 42028/ENV/14, rozhodnutí o prodloužení  
autorizace č.j. MZP/2019/710/1432).



## Seznam použitých podkladů

- AOPK ČR (2021a): Vrstva mapování biotopů. [on-line databáze; portal.nature.cz]. [cit. 2021-11].
- AOPK ČR (2021b): Nálezová databáze ochrany přírody. [on-line databáze; portal.nature.cz]. [cit. 2021-11].
- AR projekt s.r.o. (2021): Změna č. 2 ÚP Branišovice - textová a grafická část. Říjen 2021
- Culek M (ed.) (1996): Biogeografické členění České republiky. Enigma, Praha.
- Demek J (ed.) a kol. (1987): Hory a nížiny. Zeměpisný lexikon ČSR. Academia, Praha, 584s.
- Háková, A., Klauďisová, A., Sádlo J. (eds.) (2004): Zásady péče o nelesní biotopy v rámci soustavy Natura 2000. Planeta XII, 8/2004. MŽP ČR.
- Grulich V. (2017): Červený seznam ohrožených druhů české republiky, Příroda 35, Praha.
- Chytrý M et al. (2010): Katalog biotopů České republiky. AOPK ČR.
- Kubát K. et al. (eds.) (2002): Klíč ke květeně České republiky. Academia, Praha 928 s.
- Kubešová A., Krajíček L. (2016): Vyhodnocení vlivu návrhu ZÚR JMK na životní prostředí.
- Löw I et al. (2005): Typologie české krajiny. Závěrečná zpráva o realizaci projektu VaV 640/01/03 za rok 2003-2004. Brno.
- Neuhäuslová Z et al. (1998): Mapa potenciální přirozené vegetace České republiky. Academia, Praha, 341 s.
- Quitt E (1971): Klimatické oblasti Československa. Studia geographica 16. Geogr. úst. ČSAV Brno.
- Volfová Chvojková E., Volf O. (2016): Vyhodnocení návrhu ZÚR JMK na území Natura 2000.
- Zákon ČNR ČR č. 114/1992 Sb., o ochraně přírody a krajiny, ve znění pozdějších předpisů.
- Zákon č. 100/2001 Sb., o posuzování vlivů na ŽP, ve znění pozdějších předpisů

Dále byly použity internetové zdroje: <http://www.natura2000.cz/>, <http://www.mzp.cz>, <http://www.cenia.cz>, <http://www.biomonitoring.cz>, <http://www.nature.cz>

## Přílohy

**Příloha č. 1:** Návrh stanoviska

**Příloha č. 2:** Autorizační osvědčení zpracovatele

Příloha č. 1

Návrh stanoviska

**STANOVISKO K VYHODNOCENÍ VLIVŮ KONCEPCE NA ŽIVOTNÍ PROSTŘEDÍ VE FÁZI NÁVRHU**

**podle zákona č. 100/2001 Sb., o posuzování vlivů na životní prostředí a o změně některých souvisejících zákonů (zákon o posuzování vlivů na životní prostředí), ve znění pozdějších předpisů**

**Identifikační údaje:**

*Název koncepce*

**ZMĚNA Č. 2 ÚP BRANIŠOVICE**

*Charakter a rozsah koncepce*

Předmětem koncepce je konkrétně vymezení celkově šesti návrhových zastavitelných ploch - ploch s rozdílným způsobem využití území.

Konkrétně jsou v prostoru obce Branišovice v předloženém územním plánu (AR projekt 2021) nově vymezeny následující plochy s rozdílným způsobem využití:

Označení plochy	Funkční využití plochy	Popis
BR 17	BR – plocha bydlení v rodinných domech	nová plocha v centrální části obecní zástavby v rámci zastavěného území
BR 18	BR – plocha bydlení v rodinných domech	nová plocha v severní části sídla ve vazbě na zastavěné území
SO 4	SO – plocha smíšená obytná	změna funkčního využití území v areálu stávajícího zámku
VS 4	VS – plocha výroby a skladování	nová plocha v jižní části zájmového území ve vazbě na stávající výrobní areál
VZ 1	VZ – plocha výroby lesnické a zemědělské	nová plocha v severní části sídla ve vazbě na zastavěné území
UP 11	UP – plocha veřejných prostranství	nová plocha ve východní části obce na pomezí zastavěného a nezastavěného území

Dále je návrhem Změny č. 2 ÚP Branišovice navržena 1 plocha změn v krajině ZZ (plochy zemědělské – plochy zahrad a sadů ZZ 1). Kromě toho bylo zpřesněno vymezení 16 ploch změn v krajině na novou digitální katastrální mapu. Tyto plochy byly vymezeny platným územním plánem a v území zastupují protierozní funkci a vytváří funkční strukturu ÚSES. Jedná se o plochy NP (plochy přírodní – NP 1 – NP 10), NS (plochy smíšené nezastavěného území – NS 1 – NS 5), ZT (plochy zemědělské – trvalé travní porosty – ZT 1 a ZT 2). Tyto plochy nebudou z pohledu složek životního prostředí a veřejného zdraví kolizní, vesměs budou mít pozitivní efekt na zemědělskou krajinu v obci. V plochách není dle stanovených regulativů umožněna realizace jiných staveb, než staveb pro zemědělství, vodní hospodářství, těžbu nerostů, pro ochranu přírody a krajiny, pro veřejnou dopravní a technickou infrastrukturu, pro snižování nebezpečí ekologických a přírodních katastrof a pro odstraňování jejich důsledků.

Součástí návrhu ÚP je vymezení zastavěného území obce Branišovice k datu 13. 9. 2021.



### **Umístění koncepce**

Kraj: Jihomoravský  
Obec: Branišovice

### **Předkladatel koncepce**

Obec Branišovice

### **Poživatel Změny č. 2 ÚP Branišovice**

Městský úřad Pohořelice, odbor územního plánování a stavební úřad

### **Zpracovatel vyhodnocení SEA k územnímu plánu**

#### **RNDr. Marek Banaš, Ph.D.**

Držitel autorizace podle §19 zákona č. 100/2001 Sb., v platném znění (osvědčení MŽP o odborné způsobilosti ke zpracování dokumentace a posudku, č.j. 42028/ENV/14, rozhodnutí o prodloužení autorizace č.j. MZP/2019/710/1432) a autorizace pro hodnocení dle §67 ZOPK a hodnocení vlivů na lokality soustavy Natura 2000.

#### **Průběh posuzování:**

Podáním ze dne 7. 6. 2021 bylo Krajskému úřadu Jihomoravského kraje, Odboru životního prostředí (dále jen „krajský úřad“), doručena žádost o uplatnění stanovisek ve smyslu ust. § 55a odst. 2 písm. d) a e) zákona č. 183/2006 Sb., o územním plánování a stavebním řádu, ve znění pozdějších předpisů (stavební zákon) k „**Navrhovanému obsahu změny č. 2 územního plánu Branišovice**“.

Dne 29. 6. 2021 bylo pod č. j.: JMK 95097/2021 vydáno **stanovisko** k návrhu obsahu **Změny č. 2 ÚP Branišovice** se závěrem, že je nezbytné a účelné návrh změny ÚP komplexně posuzovat z hlediska možných vlivů na životní prostředí a veřejné zdraví.

Výše uvedené stanovisko k návrhu obsahu Změny č. 2 ÚP Branišovice s tím, že uvedená změna územního plánu bude nutno posoudit z hlediska vlivů na životní prostředí, bylo zveřejněno v Informačním systému SEA Ministerstva životního prostředí ČR (<http://eia.cenia.cz/sea>).

Příslušným orgánem ochrany přírody podle ustanovení §75 a dle § 77a odst. 4 písm. n) zákona č. 114/1992 Sb., o ochraně přírody a krajiny, ve znění pozdějších předpisů (dále jen „zákon o ochraně přírody a krajiny“) je krajský úřad, který v souladu s § 45i odst. 1 zákona o ochraně přírody a krajiny vydal stanovisko, že **koncepce nemůže mít významný vliv na žádnou evropsky významnou lokalitu nebo ptací oblast soustavy Natura 2000 nacházející se v působnosti Krajského úřadu Jihomoravského kraje (č.j. JMK 95097/2021 ze dne 29. 6. 2021).**

Krajský úřad obdržel dne xxxx oznámení o konání společného jednání o návrhu Změny č. 2 ÚP Branišovice včetně vyhodnocení vlivů návrhu územního plánu na udržitelný rozvoj území spolu s žádostí o stanovisko k návrhu Změny č. 2 ÚP Branišovice. Stanovisko k návrhu Změny č. 2 ÚP Branišovice bylo krajským úřadem vydáno dne xxxx, pod č. j. xxxxx.

Společné jednání o návrhu změny územně plánovací dokumentace „**Změna č. 2 ÚP Branišovice**“, včetně vyhodnocení vlivů návrhu územního plánu na udržitelný rozvoj území proběhlo dne xxxx v xxxx hodin na xxxx.

Krajský úřad, podáním ze dne xxxx, obdržel od pořizovatele návrhu změny územního plánu připomínky a výsledky konzultací spolu se žádostí o vydání stanoviska k návrhu koncepce dle § 10g zákona o posuzování vlivů na životní prostředí ve smyslu ust. § 50 odst. 5 zákona č. 183/2006 Sb., o územním plánování a stavebním řádu (stavební zákon), ve znění pozdějších předpisů.

Vyhodnocení vlivů územního plánu na životní prostředí k návrhu „**Změny č. 2 ÚP Branišovice**“ bylo provedeno v souladu se zákonem o posuzování vlivů na životní prostředí a zpracováno přiměřeně v rozsahu přílohy stavebního zákona.

Krajský úřad v průběhu řízení obdržel od pořizovatele veškeré podklady potřebné pro vydání stanoviska dle § 22 e) zákona o posuzování vlivů na životní prostředí.

Na základě návrhu „**Změny č. 2 ÚP Branišovice**“, vyhodnocení vlivů návrhu změny územního plánu na životní prostředí, výsledku společného jednání a vypořádání došlých stanovisek a připomínek dotčených správních úřadů a dotčených územních samospráv, krajský úřad jako příslušný orgán podle § 22 e) zákona o posuzování vlivů na životní prostředí, ve smyslu ustanovení § 10g a § 10i odst. 2 citovaného zákona vydává

### SOUHLASNÉ STANOVISKO

k vyhodnocení vlivů změny územního plánu na životní prostředí k návrhu

#### „**Změna č. 2 ÚP Branišovice**“

za dodržení následujících podmínek:

Číslo plochy	Typ plochy s rozdílným způsobem využití	Podmínka realizace plochy
BR 17	(BR) – plocha bydlení v rodinných domech	Vzhledem k výskytu souboru chátrajících budov v ploše, které mohou představovat vhodný biotop pro některé zvláště chráněné druhy synantropních živočichů (např. rorýse obecného, vlaštovku obecnou nebo letounů), je žádoucí postup demolice či rekonstrukce těchto budov konzultovat s příslušným orgánem ochrany přírody a v případě nutnosti provést biologický průzkum budov s důrazem na výskyt zvláště chráněných synantropních druhů živočichů.
SO 4	(SO) – plocha smíšená obytná	Vzhledem k možnému dotčení architektonické podoby zástavby, ovlivnění krajinného rázu a potenciálu ovlivnění populace zvláště chráněných synantropních druhů živočichů je nutné při realizaci konkrétních záměrů dodržovat všechny podmínky stanovené pro plochu v textové části návrhu změny ÚP a zabývat se jimi již v průběhu přípravy územní studie budoucích záměrů.
VS 4	(VS) – plocha výroby a skladování	Pro snížení možného vlivu na biologickou rozmanitost území a snížení potenciálního vlivu na VKP nivy Olbramovického potoka a sousedství Dolního branišovického rybníka, doporučujeme konkrétní budoucí záměr, situovaný do podmáčeného pozemku p.č. 2936/2

		<p>(západní okraj plochy VS 4, pod objektem ČOV), projednat s příslušným orgánem ochrany přírody, včetně eventuálního biologického průzkumu území, případně hodnocení dle §67 ZOPK. Na této části plochy a priori nelze vyloučit možný výskyt cenných druhů organismů (např. obojživelníci, ptáci).</p> <p>Při budoucí realizaci záměrů na ploše VS 4 (při jejím západním, resp. JZ okraji) omezit zásahy do břehových porostů a porostů náletových dřevin na nezbytně nutné.</p> <p>Plocha umožňuje realizaci záměrů, které jsou součástí přílohy č. 1 ZPV. Z tohoto důvodu je nutné plánované budoucí konkrétní záměry v rámci plochy konzultovat s orgánem posuzování vlivů na životní prostředí a na základě jeho doporučení provést potřebná vyhodnocení budoucích záměrů. Při posuzování vlivu je žádoucí se zaměřit zejména na potenciál záměru ovlivnit kvalitu ovzduší a hlukovou situaci v obci.</p>
--	--	--

- Při povolování zástavby v návrhových plochách postupovat tak, aby byla zachována kompaktnost zemědělských ploch, jejich obslužnost, a aby bylo zamezeno vodní a větrné erozi neznepevněných pozemků.
- Skrytí pozemků realizovat vždy jen v nezbytném rozsahu v souladu s postupem výstavby, a to v mimoprodukčním období říjen-březen.
- Využívat veškeré kulturní vrstvy zemin pro zvýšení úrodnosti pozemků přímo v daném území nebo jeho blízkém okolí.
- U ploch vymezených v blízkosti vodních toků je nutné zachovat pásmo o šířce 6 m od břehové čáry zcela bez zástavby.
- Při realizaci navržené zástavby omezit zrychlení odtoku dešťových vod ze zastavěných a zpevněných ploch s použitím zasakování (je-li možná) nebo retence.
- V maximální možné míře přizpůsobit zástavbu ochraně místního krajinného rázu.
- Umístování záměrů uvedených v příloze č. 1 zákona č. 100/2001 Sb., v platném znění v navrhovaných plochách podrobit hodnocení vlivů na životní prostředí a veřejné zdraví (projektová EIA).
- Při eventuálních výsadbách zeleně ve volné krajině a v navržených plochách veřejné zeleně používat autochtonní druhy a vyvarovat se výsadbám nepůvodních druhů rostlin.
- Nebudovat v území nové bariéry významně bránící migraci živočichů, případně zajistit zachování průchodnosti krajiny vytvořením náhradních migračních cest kolem nově vymezených ploch výstavby.
- Umístování výškově nebo prostorově potenciálně významných krajinných dominant podrobit hodnocení vlivů na krajinný ráz.
- Při realizaci navržené zástavby v blízkosti kulturních památek respektovat jejich výskyt, a pokud to bude možné, zapracovat jejich umístění do architektonického řešení zástavby.
- Respektovat opatření pro předcházení, snížení nebo kompenzaci všech závažných negativních vlivů na životní prostředí uvedená v kapitole 8 a 11 vyhodnocení vlivů územního plánu na životní prostředí, která odpovídají podrobnosti územního plánu

Závěrem upozorňujeme na § 53 odst. 5 písm. d) stavebního zákona, podle kterého je součástí odůvodnění změny územního plánu sdělení, jak bylo stanovisko k vyhodnocení vlivů změny územního plánu na životní prostředí zohledněno, s uvedením závažných důvodů, pokud některé požadavky nebo podmínky zohledněny nebyly.

**Toto stanovisko není rozhodnutím podle zákona č. 500/2004 Sb., správní řád ve znění pozdějších předpisů a nelze se proti němu odvolat. Nenahrazuje vyjádření dotčených orgánů státní správy, ani příslušné povolení podle zvláštních předpisů.**

*Otisk úředního razítka*

XXXXXXXXXX

vedoucí oddělení integrované prevence  
Odboru životního prostředí a zemědělství  
Krajského úřadu Jihomoravského kraje

Za správnost vyhotovení odpovídá: xxxx

**Obdrží:**

- pořizovatel ÚP: Městský úřad Pohořelice, odbor územního plánování a stavební úřad.

Potvrzení o zveřejnění (provedou pouze MÚ Pohořelice, Obec Branišovice a Jihomoravský kraj)

Vyvěšeno na úřední desce dne:

Razítko a podpis

.....

**MINISTERSTVO ŽIVOTNÍHO PROSTŘEDÍ**  
100 10 Praha 10 - Vršovice, Vršovická 65

Vážený pan  
RNDr. Marek Banaš, Ph.D.  
Polivkova 15  
779 00 Olomouc

Č.j.:  
42028/ENV/14

Vyřizuje/telefon:  
Ing. Milena Hlaváčová/267 122 993

V Praze dne:  
7. 7. 2014

## ROZHODNUTÍ

Ministerstvo životního prostředí jako ústřední orgán státní správy v oblasti posuzování vlivů na životní prostředí příslušný k rozhodování ve věci podle ustanovení § 21 písm. i) zákona č. 100/2001 Sb., o posuzování vlivů na životní prostředí a o změně některých souvisejících zákonů (zákon o posuzování vlivů na životní prostředí), ve znění pozdějších právních předpisů (dále jen „zákon“), vyhovuje podle ustanovení § 19 odst. 6 tohoto zákona žádosti pana RNDr. Marka Banaše, Ph.D., datum narození: 28. 7. 1976, bydliště Polivkova 15, 779 00 Olomouc (dále jen „žadatel“) ze dne 10. 6. 2014 a v souladu se zákonem č. 500/2004 Sb., správní řád, ve znění pozdějších předpisů:

### I. Uděluje podle § 19 odst. 6 zákona

#### **autorizaci ke zpracování dokumentace a posudku**

Oprávnění ke zpracování dokumentů podle § 19 zákona vzniká dnem nabytí právní moci tohoto rozhodnutí.

Autorizace se v souladu s § 19 odst. 7 zákona uděluje na dobu 5 let.

### II. Při zpracování dokumentů souvisejících s posuzováním vlivů na životní prostředí a veřejné zdraví (dále jen „dokumenty“) je žadatel povinen zpracovávat tyto dokumenty na základě udělené autorizace tak, aby byl naplňován účel posuzování

vlivů na životní prostředí, kterým je podle ustanovení § 1 odst. 3 zákona získat objektivní odborný podklad pro vydání rozhodnutí, popřípadě opatření podle zvláštních právních předpisů, a přispět tak k udržitelnému rozvoji společnosti.

Žadatel je dále povinen v souladu s ustanovením § 2 zákona posuzovat vlivy na veřejné zdraví a vlivy na životní prostředí, zahrnující vlivy na živočišný a rostlinný, ekosystémy, půdu, horninové prostředí, vodu, ovzduší, klima a krajinu, přírodní zdroje, hmotný majetek a kulturní památky, vymezené zvláštními předpisy, a na jejich vzájemné působení a souvislosti.

Žadatel je proto povinen zejména při výkonu udělené autorizace plnit následující právní povinnosti (dále jen "povinnosti vyplývající z rozhodnutí o udělení autorizace"):

1. Držitel autorizace zpracuje dokumenty na základě všech dostupných a úplných podkladů a informací.
2. Držitel autorizace uvede v oznámení a dokumentaci správné, úplné a jednoznačné údaje o záměru a o stavu životního prostředí.
3. Držitel autorizace v oznámení a dokumentaci vyhodnotí všechny vlivy záměru objektivně, na základě nejnovějších vědeckých poznatků a své závěry řádně odůvodní.
4. Držitel autorizace v posudku vyhodnotí všechny vlivy záměru a objektivně zhodnotí správnost všech údajů uvedených v dokumentaci, a to na základě nejnovějších vědeckých poznatků a své závěry řádně odůvodní.
5. Držitel autorizace uvede v oznámení koncepci, resp. ve vyhodnocení správné, úplné a jednoznačné údaje o koncepci a o dotčeném území.
6. Držitel autorizace vyhodnotí všechny vlivy koncepce objektivně, na základě nejnovějších vědeckých poznatků a své závěry řádně odůvodní.
7. Držitel autorizace zajistí zpracování dalších podkladů podle zvláštních právních předpisů, jsou-li vyžadovány, nebo pokud to povaha záměru vyžaduje, a veškeré jejich výstupy následně zapracuje do zpracovávaných dokumentů.

#### **O d ů v o d n ě n í**

Žadatel požádal o udělení autorizace a splnil podmínky pro udělení autorizace v souladu s § 19 odst. 3, odst. 4 a odst. 5 zákona a v souladu s ustanoveními přílohy č. 3 vyhlášky Ministerstva životního prostředí č. 457/2001 Sb., o odborné způsobilosti a o úpravě některých dalších otázek souvisejících s posuzováním vlivů na životní prostředí.

Ukončené vysokoškolské vzdělání bylo doloženo diplomem a vysvědčením o státní závěrečné zkoušce. Vykonaná zkouška odborné způsobilosti byla doložena osvědčením (č.j.: 19017/ENV/14, datum vydání: 10. 6. 2014). Bezúhonnost byla doložena výpisem z rejstříku trestů (datum vydání: 26. 5. 2014).

Pro výkon činnosti držitele autorizace jsou v článku II. stanoveny povinnosti dle § 1 odst. 3 a dle § 2 zákona, které je nutné v zájmu naplnění účelu a smyslu posuzování vlivů na životní prostředí dodržovat. Dokumenty zpracovávané autorizovanou osobou jsou zásadními podklady v procesu posuzování vlivů na životní prostředí dle zákona a slouží jako

odborný podklad příslušnému úřadu dle § 20 zákona při formulaci závěru zjišťovacího řízení dle § 7 a § 10d zákona nebo stanoviska dle § 10 a § 10g zákona.

Pokud autorizovaná osoba při výkonu autorizované činnosti nebude dodržovat požadavky Ministerstva životního prostředí uvedené ve výroku II, dojde ze strany autorizované osoby k neplnění povinností vyplývajících z rozhodnutí o udělení autorizace, což je při opakovaném neplnění povinností důvodem pro odejmutí autorizace podle ustanovení § 19 odst. 9 zákona.

Vzhledem ke skutečnosti, že předložená žádost obsahovala všechny náležitosti a byly splněny všechny podmínky pro udělení autorizace ke zpracování dokumentů, rozhodlo Ministerstvo životního prostředí tak, jak je ve výroku tohoto rozhodnutí uvedeno.

Řízení o vydání tohoto rozhodnutí podléhá ve smyslu zákona č. 634/2004 Sb., o správních poplatcích, ve znění pozdějších předpisů, správnímu poplatku ve výši 1000 Kč (položka 22 písm. b) sazebníku). Poplatek byl uhrazen formou kolkové známky.

#### **Poučení o opravném prostředku**

Proti tomuto rozhodnutí lze podat rozklad ministrovi životního prostředí, podle § 152 zákona č. 500/2004 Sb., správní řád, ve znění pozdějších předpisů, ve lhůtě do 15 dnů ode dne oznámení rozhodnutí, prostřednictvím Ministerstva životního prostředí, Vršovická 65, 100 10 Praha 10.

  
**Ing. Jaroslava Honová**  
ředitelka odboru  
posuzování vlivů na životní prostředí  
a integrované prevence

Toto rozhodnutí obdrží:

- a) žadatel – RNDr. Marek Banaš, Ph.D. – účastník správního řízení
- b) po nabytí právní moci: orgán příslušný k evidenci – odbor posuzování vlivů na životní prostředí a integrované prevence Ministerstva životního prostředí

V Praze dne 3. května 2019  
Č. j.: MZP/2019/710/1432

## ROZHODNUTÍ

Ministerstvo životního prostředí jako orgán státní správy v oblasti posuzování vlivů na životní prostředí přísluší k rozhodování ve věci podle ustanovení § 21 písm. i) zákona č. 100/2001 Sb., o posuzování vlivů na životní prostředí a o změně některých souvisejících zákonů (zákon o posuzování vlivů na životní prostředí), ve znění pozdějších předpisů, vyhovuje podle ustanovení § 19 odst. 7 tohoto zákona žádosti pana RNDr. Marka Banaše, Ph.D., datum narození: 28. 7. 1976, bydliště Pohořany 59, 783 16 Dolany (dále jen „žadatel“) ze dne 23. 4. 2019 a

### **prodlužuje autorizaci ke zpracování dokumentace, posudku a vyhodnocení**

udělenou rozhodnutím Ministerstva životního prostředí č. j.: 42028/ENV/14 ze dne 7. 7. 2014, na dobu 5 let podle ustanovení § 19 zákona o posuzování vlivů na životní prostředí.

Autorizace se v souladu s § 19 odst. 7 zákona č. 100/2001 Sb., o posuzování vlivů na životní prostředí a o změně některých souvisejících zákonů (zákon o posuzování vlivů na životní prostředí), ve znění pozdějších předpisů, prodlužuje na dobu dalších 5 let, tj. do 16. 7. 2024.

### Odůvodnění

Ministerstvo životního prostředí obdrželo dne 29. 4. 2019 žádost ze dne 23. 4. 2019 o prodloužení autorizace pana RNDr. Marka Banaše, Ph.D. udělené rozhodnutím Ministerstva životního prostředí č. j.: 42028/ENV/14 ze dne 7. 7. 2014, platné do 16. 7. 2019. Žadatel požádal o prodloužení autorizace a splnil podmínky pro prodloužení autorizace v souladu s § 19 odst. 3, odst. 4 a odst. 5 zákona č. 100/2001 Sb., o posuzování vlivů na životní prostředí a o změně některých souvisejících zákonů (zákon o posuzování vlivů na životní prostředí), ve znění pozdějších předpisů.

Bezúhonnost byla doložena výpisem z rejstříku trestů (datum vydání 9. 4. 2019). Odborná způsobilost byla prokázána doložením dokladu o ukončeném vysokoškolském vzdělání alespoň

Ministerstvo životního prostředí  
Vršovická 1442/65, 100 10 Praha 10  
(+420) 26712-1111  
post@mpz.cz  
ISOS: 9gnaax4  
www.mzp.cz

1/3



magisterského studijního programu se zaměřením na přírodní a technické vědy (diplom) a doložením dokladu o vykonané zkoušce odborné způsobilosti (osvědčení č. j.: MZP/2019/710/473 ze dne 23. 4. 2019). Zkouška odborné způsobilosti pro účely prodloužení autorizace byla vykonána dne 23. 4. 2019, a byl tedy splněn požadavek zákona, aby byla zkouška vykonána nejdříve 2 roky před podáním žádosti o prodloužení autorizace a nejpozději v den podání žádosti o prodloužení autorizace. Praxe v oboru v délce nejméně 3 let byla doložena při udělování autorizace. Svěprávnost byla doložena čestným prohlášením žadatele. Žádost o prodloužení autorizace byla podána dne 29. 4. 2019, a byl tedy splněn požadavek § 19 odst. 7 zákona, podle kterého lze tuto žádost podat nejdříve 6 měsíců před uplynutím doby, na kterou byla autorizace udělena, a nejpozději v den uplynutí doby, na kterou byla autorizace udělena (žádost bylo možné podat nejdříve 16. 1. 2019 a nejpozději 16. 7. 2019).

Vzhledem k tomu, že předložená žádost obsahuje všechny zákonem požadované náležitosti a jsou splněny všechny zákonné podmínky pro prodloužení autorizace ke zpracování dokumentace, posudku a vyhodnocení, rozhodlo Ministerstvo životního prostředí tak, jak je ve výroku tohoto rozhodnutí uvedeno.

Řízení o vydání tohoto rozhodnutí podléhá ve smyslu zákona č. 634/2004 Sb., o správních poplatcích, ve znění pozdějších předpisů, správnímu poplatku ve výši 50 Kč (položka 22 písm. f) sazebníku). Poplatek byl uhrazen formou kořkové známky.

#### Poučení o opravném prostředku

Proti tomuto rozhodnutí lze podat rozklad ministrovi životního prostředí, podle § 152 zákona č. 500/2004 Sb., správní řád, ve znění pozdějších předpisů, ve lhůtě do 15 dnů ode dne oznámení rozhodnutí, prostřednictvím Ministerstva životního prostředí, Vršovická 65, 100 10 Praha 10.

  
Mgr. Evžen Doležal  
ředitel odboru  
-1- posuzování vlivů na životní prostředí  
a integrované prevence

Ministerstvo životního prostředí  
Vršovická 1442/65, 100 10 Praha 10  
(+420) 26712-1111  
posta@mzp.cz  
ISDS: 9gsaxv4  
www.mzp.cz

2/3

## **B. VYHODNOCENÍ VLIVŮ ZMĚNY ÚP NA EVROPSKY VÝZNAMNÉ LOKALITY NEBO PTAČÍ OBLASTI, POKUD ORGÁN OCHRANY PŘÍRODY VÝZNAMNÝ VLIV NA TATO ÚZEMÍ NEVYLOUČIL**

Podle § 47 odst. 2 stavebního zákona byl Návrh obsahu změny č. 2 ÚP Branišovice předložen dotčeným orgánům k uplatnění jejich vyjádření a požadavků. Orgán ochrany přírody může ve svém stanovisku dle § 45i zákona č. 114/1992 Sb., o ochraně přírody a krajiny, ve znění pozdějších předpisů, požadovat vyhodnocení vlivu koncepce (samostatně či v kumulaci s jinými koncepcemi) na lokality soustavy Natura 2000, pokud nelze vyloučit významný vliv koncepce na tyto lokality.

V řešeném území se nenachází žádné evropsky významné lokality ani ptačí oblasti. Nejbližší evropsky významnou lokalitou je EVL Šumické rybníky (CZ0623027), která se nachází cca 1,2 km severovýchodně od hranice správního území Branišovic.

Krajský úřad Jihomoravského kraje, Odbor životního prostředí vyloučil stanoviskem čj. JMK 95097/2021 ze dne 29. 6. 2021 významný vliv změny č. 2 územního plánu Branišovice na příznivý stav předmětu ochrany nebo celistvost evropsky významných lokalit nebo ptačích oblastí soustavy NATURA 2000.

## C. VYHODNOCENÍ VLIVŮ NA SKUTEČNOSTI ZJIŠTĚNÉ V ÚZEMNĚ ANALYTICKÝCH PODKLADECH

Ze zákona č. 163/2006 Sb., v platném znění, vyplývá, že územní plány a jejich změny by měly být postaveny na výchozích podkladech stavu a vývoje území, které jsou obsahem územně analytických podkladů (ÚAP).

Podkladem pro změnu č. 2 ÚP Branišovice byla pátá úplná aktualizace územně analytických podkladů ORP Pohořelice 2020, kterou pořídil MěÚ Pohořelice ve spolupráci s firmou GEPRO, spol. s r.o.

### Environmentální pilíř, důsledky na přírodní hodnoty

V rámci trvale udržitelného rozvoje je žádoucí realizovat opatření směřující ke snižování zátěže a zlepšení stavu životního prostředí. Kvalita životního prostředí a podmínky pro život obyvatel jsou v řešeném území suboptimální. Koeficient ekologické stability je nízký (0,06 v r. 2019), mírně ale vzrostl podíl ekologicky stabilních ploch (+29,4% oproti roku 2009).

Využití území a jeho stabilita (2019):

Území	Podíl zemědělské půdy z celkové výměry (%)	Podíl lesů z celkové výměry (%)	Koeficient ekologické stability
Branišovice	83,50	2,8	0,06

(Zdroj: ÚAP ORP Pohořelice, 2020)

Změna č. 2 ÚP Branišovice plně respektuje lesy a chráněná přírodní území. Všechny změny obsažené ve změně č. 2 ÚP Branišovice se nachází v intravilánu obce nebo v návaznosti na zastavěné území. Některé ale vyvolávají zábor ZPF (především plochy výroby a skladování VS 4 a plocha výroby zemědělské VZ 1 a plocha bydlení v rodinných domech BR 19) a jejich realizace bude mít negativní dopad na snížení podílu orné půdy.

### Horninové prostředí a geologie

V k.ú. Branišovice se nenacházejí výhradní ložiska nerostných surovin. Dle ÚAP ORP Pohořelice 5. úplné aktualizace je evidován v k.ú. Branišovice prognózní zdroj surovin č. 9110800 R- schválené prognózy (nevyhrazené) cihlářské suroviny. Těžba dosud nebyla započata.

V celém katastrálním území nejsou evidována poddolovaná území ani území sesuvná.

### Vodní režim

Katastrálním územím neprotéká žádný vodní tok, pro nějž by bylo vyhlášeno záplavové území.

Jižní část katastrálního území Branišovice (jižně od silnice I/53) se nachází v ochranném pásmu přírodních léčivých zdrojů II. stupně zřídelní oblasti Pasohlávky. Dílčí změny obsažené ve změně č. 2 ÚP Branišovice se nachází mimo toto ochranné pásmo, vyjma změny č. 2.4, vymezení zastavitelné plochy VS 4.

Realizace některých dílčích změn především vymežující zastavitelné plochy (plocha výroby a skladování VS 4), přináší riziko zhoršení odtokových poměrů. Toto riziko je eliminováno stanovením podmínek využití těchto ploch. Srážkové vody z komunikací a veřejných ploch budou odváděny s využitím přírodní i umělé retence mělkými stokami či otevřenými mělkými příkopy do vodních toků.

## *Kvalita ovzduší*

V rámci ÚAP ORP Pohořelice byly vyhodnocovány z dat ČHMÚ OZKO pětileté průměry koncentrací. V řešeném území změnou č. 2 ÚP Branišovice nebyl daný limit překročen.

## *Odpady*

Systém nakládání s odpady je stabilizovaný a změna č. 2 ÚP koncepci nakládání s odpady založenou platným ÚP nemění a respektuje ji. Územní plán umožnil umístit malé stavby odpadového hospodářství v plochách výroby a skladování (VS), a to jak stávajících stabilizovaných, tak na zastavitelných plochách tohoto typu. Na stejných plochách je možné umístit i případnou recyklační linku na zpracování stavebního odpadu, popř. kompostárnu. Malé stavby odpadového hospodářství jsou dle platného ÚP přípustné rovněž na plochách VD (plochy výroby drobné).

Vytříděné nebezpečné odpady a velkoobjemové odpady budou shromažďovány v nejbližším sběrném dvoře, odváženy mobilními prostředky pravidelným i nárazovým sběrem. Vlastní likvidace (neškodlivé uložení nebo druhotné využití) se předpokládá mimo území řešené územním plánem.

## *Ochrana přírody a krajiny*

V řešeném se nenachází žádné velkoplošné zvláště chráněné území. Nejbližším velkoplošným ZCHÚ je CHKO Pálava, která se nachází cca 14 km jihovýchodním směrem. Současně se zde nenachází ani žádné maloplošné zvláště chráněné území (MZCHÚ).

Z hlediska území soustavy Natura 2000 se v řešeném území se nenachází žádné evropsky významné lokality ani ptačí oblasti. Nejbližší evropsky významnou lokalitou je EVL Šumické rybníky (CZ0623027), která se nachází cca 1,2 km severovýchodně od hranice správního území Branišovic.

Registrované významné krajinné prvky se na území obce Branišovice nenacházejí. Podle § 3 zákona č. 114/1992 Sb., v platném znění se v tomto území za VKP považují lesy, rašeliniště, vodní toky, rybníky, jezera, údolní nivy a dále jiné části krajiny, které příslušný orgán ochrany přírody zaregistruje podle § 6 zákona.

V řešeném území nejsou vyhlášeny památné stromy.

Řešené území nezasahuje do žádného přírodního parku.

Všechny výše uvedené skutečnosti jsou ve změně č. 2 územním plánu zohledněny.

Některé zastavitelné plochy mohou mít potenciálně negativní vliv na krajinný ráz – především VS 4. Toto riziko je eliminováno stanovenými podmínkami využití těchto ploch.

## *Územní systém ekologické stability*

V řešeném území je platným ÚP vymezena koncepce ÚSES - biokoridory, biocentra a plošné interakční prvky. Jedná se o regionální a místní úroveň. Pro posílení ekologické stability řešeného území mají význam zvláště části ÚSES vymezené v intenzivně využívané zemědělské krajině (orná půda) vymezené v rámci celkové koncepce v ÚP Branišovice. Změna č. 2 má na územní systém ekologické stability minimální vliv, nevymezuje nové prvky ÚSES ani je neruší, pouze v části území zpřesňuje polohu ÚSES na nový mapový podklad.

V souvislosti s vymezením plochy VS 4 byly vypuštěny původní záměry, návrh ploch NS 6 a NS 7. Dále byly upraveny hranice místního biokoridoru severně od LBC B12, při zachování jeho potřebné šířky (minimálně 20 m, zde uvažována proměnlivá šířka 31-39 m).

## *Koeficient ekologické stability*

Branišovice patří v rámci ORP Pohořelice mezi obce s nižším koeficientem ekologické stability. Žádoucí by bylo jeho posílení, tato snaha ale naráží na vysokou kvalitu zemědělské půdy v celém katastrálním území Branišovice. Převládá půda I.-II. třídy ochrany, půdy IV. a V. třídy ochrany se vyskytují velmi omezeně. Navíc se jedná o rovinatý terén vhodný k velkovýrobnímu obhospodařování. Návrh ploch k ozelenění se tak omezuje na biocentra a biokoridory, které byly vymezeny v rámci ÚP Branišovice, a které budou mít pozitivní dopad na zvýšení KES v k.ú. Branišovice. Změna č. 2 ÚP

Branišovice vymezuje zastavitelé plochy a plochy přestavby v úzké vazbě na zastavěné území nebo přímo v něm.

### Předpokládané vlivy Změny č. 2 územního plánu Branišovice na výsledky analýzy silných stránek, slabých stránek, příležitostí a hrozeb v území

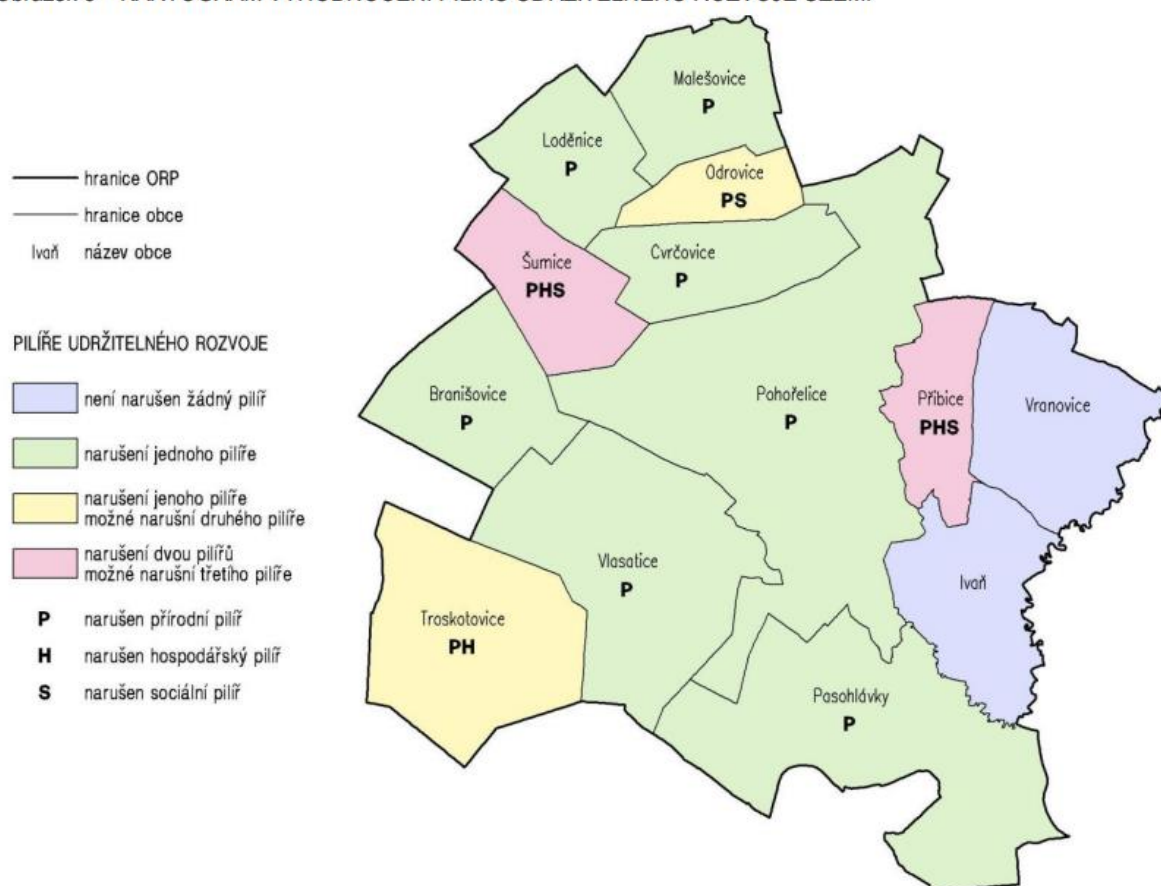
Pro potřeby vyhodnocení vlivů územního plánu byly použity „Územně analytické podklady ORP Pohořelice, 5. úplná aktualizace 2020“. Změna č. 2 územního plánu Branišovice nemá variantní řešení, resp. je vypracována v jediné variantě.

Podstatou udržitelného rozvoje je naplnění tří základních cílů:

1. Sociální rozvoj, který respektuje potřeby občanů;
2. Účinná ochrana životního prostředí a šetrné využívání přírodních zdrojů;
3. Udržení vysoké a stabilní úrovně ekonomického růstu a zaměstnanosti.

Vyhodnocení pilířů udržitelného rozvoje území v ÚAP ORP Pohořelice 2020:

Obrázek 5 – KARTOGRAM VYHODNOCENÍ PILÍŘŮ UDRŽITELNÉHO ROZVOJE ÚZEMÍ



Přestože **přírodní pilíř** byl hodnocen nejméně přísně (plusem hodnocena jakákoliv kladná hodnota dosažených bodů), je dle provedeného rozboru tento pilíř narušen v jedenácti obcích ze třinácti. Zlepšení v tomto pilíři je zároveň nejobtížněji dosažitelné. Příznivého výsledku dosáhly pouze obce Ivaň a Vranovice, přičemž ani zde dosažený počet bodů nebyl vysoký.

V **hospodářském a sociálním pilíři** obce dosáhly výrazně lepších výsledků než v pilíři přírodním. Hodnocení tedy bylo posunuto (plusem hodnocena hodnota až od dvaceti dosažených bodů). Mírně negativní hodnocení těchto pilířů (0 až 19 dosažených bodů) neznamená přímo narušení, ale indikuje hrozbu narušení v budoucnu při setrvalém negativním trendu.

Dle výsledků analýzy může být hospodářský pilíř lehce narušen v obci Troskotovice a jeho narušení hrozí také v obcích Šumice a Troskotovice. Sociální pilíř může být lehce narušen v obci Šumice a jeho narušení hrozí v obcích Přibice a Odřovice.

## Vyhodnocení vlivů ÚP na vyváženost vztahu podmínek pro příznivé životní prostředí, pro hospodářský rozvoj a pro soudržnost společenství obyvatel území

Územně analytické podklady zařadily Branišovice dle vyváženosti pilířů územního rozvoje mezi obce s narušeným přírodním pilířem. Vzhledem k této skutečnosti a k charakteru sídla – menší obec, se jako cílový stav jeví posílení především pilíře pro příznivé životní prostředí.

Vliv většiny dílčích změn č. 2 ÚP Branišovice nebude mít na územní podmínky pro příznivé životní prostředí markantní vliv. Převážná část změn č. 2 řeší návrhové plochy především v zastavěném území sídla či jeho bezprostřední návaznosti. Výjimkou je dílčí změna vymezující zastavitelnou plochu VS 4, plochu výroby a skladování, jižně od silnice I/53.

Tato dílčí změna (VS 4) vyvolává zábor kvalitní zemědělské půdy, současně se jedná o změnu, která může mít potenciální negativní vliv na krajinný ráz a vzhledem k pohledové exponovanosti i na architektonický výraz této části obce. Výhodou naopak je určitá odloučenost této plochy od obytného území (VS 4 leží za silnicí I. třídy) a návaznost na stávající plochu výroby a skladování, jedná se o její rozšíření. Územní plán stanovuje v podmínkách využití plochy VS 4 takové regulativy, které by měly eliminovat výše uvedená rizika.

## **D. VYHODNOCENÍ VLIVŮ NA JINÉ SKUTEČNOSTI OVLIVNĚNÉ NAVRŽENÝM ŘEŠENÍM, NEPODCHYCENÉ V ÚZEMNĚ ANALYTICKÝCH PODKLADECH**

Vlivy Změny č. 2 Územního plánu Branišovice na jiné skutečnosti, nepodchycené v územně analytických podkladech, se nepředpokládají.

## **E. VYHODNOCENÍ PŘÍNOSU ZMĚNY ÚZEMNÍHO PLÁNU K NAPLNĚNÍ PRIORITY ÚZEMNÍHO PLÁNOVÁNÍ PRO ZAJIŠTĚNÍ UDRŽITELNÉHO ROZVOJE ÚZEMÍ**

Cílem územního plánování, obecně podle stavebního zákona, je vytvářet předpoklady pro výstavbu a pro udržitelný rozvoj území, spočívající ve vyváženém vztahu podmínek pro příznivé životní prostředí, pro hospodářský rozvoj a pro soudržnost společenství obyvatel území, který uspokojuje potřeby současné i budoucí generace.

Priority územního plánování jsou v Politice územního rozvoje ČR, ve znění aktualizací č. 1-5, stanoveny rovněž k dosažení vyváženého vztahu územních podmínek pro příznivé životní prostředí, pro hospodářský rozvoj a pro soudržnost společenství obyvatel území. Republikové priority jsou určeny ke konkretizaci obecně formulovaných cílů a úkolů územního plánování a požadavků na udržitelný rozvoj v návazných ÚPD krajů a obcí. Priority PÚR ČR jsou blíže stanoveny v podobě rozvojových oblastí a os, specifických oblastí, koridorů a ploch a dále také jednotlivými strategickými požadavky na určitý směr rozvoje celého území ČR. Mezi ně patří například: ve veřejném zájmu chránit a rozvíjet přírodní, civilizační a kulturní hodnoty území, včetně urbanistického, architektonického a archeologického dědictví; zachovat ráz jedinečné urbanistické struktury území, osídlení, kulturní krajiny; stanovit podmínky pro hospodárné využívání zastavěného území a zajistit ochranu nezastavitelného území a mnoho dalších.

Změna č. 2 územního plánu Branišovice je vypracována v souladu se zákonem č. 183/2006 o územním plánování a stavebním řádu v platném znění a s Politikou územního rozvoje České republiky - viz kapitola II.3.

Při stanovování funkčního využití území byla zvažována jak ochrana přírody, tak i hospodářský rozvoj a životní úroveň obyvatel.

Dílní změny řeší konkrétní rozvojové záměry obce a investorů, které jsou vázány na konkrétní parcely. Současně je změnou č. 3 řešena jejich dopravní a technická obslužnost. Mimo vymezení konkrétních rozvojových ploch je ve změně č. 2 ÚP Branišovice řešena i aktualizace vybraných limitů v území, změna vedení technických sítí a aktualizace zastavěného území. Pro zastavitelné plochy byly stanoveny regulativy (max. výška staveb, popř. intenzita využití pozemků v plochách – koeficient zastavění ploch).

Změna č. 2 územního plánu chrání stávající architektonické a přírodní hodnoty daného území a to jak zastavěné části obce, tak i volné krajiny. K podpoře dochovaného krajinného rázu jsou respektována chráněná území a prvky ÚSES, u stabilizovaných i rozvojových ploch jsou stanoveny prostorové regulativy.

Změna č. 2 územního plánu se zabývá při návrhu urbanistické koncepce ochranou proti hluku a nevymezovala plochy bydlení v blízkosti silnic I. a II. třídy.

Hlavním cílem změny č. 2 ÚP Branišovice je stanovení podmínek pro realizaci kontinuálního a vyváženého trvale udržitelného rozvoje území obce, tj. posilování hospodářské a společenské soudržnosti při zabezpečení trvalého souladu všech jeho přírodních, kulturních a civilizačních hodnot. Všechny uvedené cíle jsou ve změně č. 2 ÚP Branišovice zahrnuty.



## F. VYHODNOCENÍ VLIVŮ NA UDRŽITELNÝ ROZVOJ ÚZEMÍ - SHRNUÍ

Na základě ÚAP a průzkumů a rozborů stavu a vývoje území byla vyhodnocena vyváženost územních podmínek pro příznivé prostředí, pro hospodářský rozvoj a pro soudržnost společenství obyvatel území, a to jak v rámci jednotlivých pilířů udržitelného rozvoje, tak i v porovnání mezi nimi.

V obci byl analyzován silný hospodářský a sociální pilíř, slabý pilíř ekologický. Vliv změny č. 2 ÚP Branišovice nebude mít na územní podmínky pro příznivé životní prostředí významný vliv. Potenciální negativní vliv změny č. 2.4, vymežující rozsáhlou zastavitelnou plochu výroby a skladování VS 4 na krajinný ráz je eliminován podmínkami využití této plochy. Zůstává ale negativní vliv této změny na zemědělskou půdu, neboť vyvolává zábor kvalitní zemědělské půdy. Jedná se ale o zájem vlastníka sousedního stávajícího výrobního areálu, který uvažuje o jeho rozšíření.

Změna č. 2 ÚP Branišovice plně respektuje lesy a chráněná přírodní území. Všechny změny obsažené ve změně č. 2 ÚP Branišovice se nachází v intravilánu obce nebo v návaznosti na zastavěné území.

Realizace některých dílčích změn především vymežující zastavitelné plochy (týká se především plochy výroby a skladování VS 4), přináší riziko zhoršení odtokových poměrů. Toto riziko je eliminováno stanovením podmínek využití těchto ploch. Srážkové vody z komunikací a veřejných ploch budou odváděny s využitím přírodní i umělé retence mělkými stokami či otevřenými mělkými příkopy do vodních toků.

Plocha VS 4, plocha výroby a skladování, může přinést riziko i významně negativního ovlivnění některých složek životního prostředí a veřejného zdraví. Přesnější zhodnocení především v oblasti hlukové a imisní zátěže bude vyžadováno vždy ve fázi územního rozhodování, kdy u ploch výroby a skladování bude známo konkrétní technické řešení. Vlivy hluku a znečištění ovzduší je nutno považovat za vlivy synergické, tedy jejich míra je při souběhu hlukových a imisních vlivů vždy větší, než připadá na jejich prostý součet.